

LA PAUSE



Giratoire CHAMPFLEURY



berthold
L'ART DE CONSTRUIRE



Edito

Bien que toujours contraint par des dispositions liées à la pandémie de la Covid 19, auxquelles sont venus s'ajouter des contraintes liées à la pénurie et à l'augmentation des coûts matières , notre société termine cette année 2021 avec une activité en forte progression. Elle a vu l'ensemble de nos services en forte tension; tension accentuée par les difficultés de recrutement qui sont devenus récurrents.

Cet effort collectif se trouve récompensé au travers de notre bilan, qui voit un niveau de participation jamais atteint. Soyez en bien remerciés pour votre engagement.

Comme évoqué précédemment, l'exercice à venir nous doit de continuer nos efforts tant en recrutement qu'en formation de nouveaux arrivants.

D'autre part, il ne doit pas y avoir d'inquiétude sur le volume d'activité de l'exercice à venir. La majorité des services ayant déjà une activité soutenue notamment en Ouvrages d'Art.

Au cours de cette nouvelle année, d'importants investissements notamment sur le site industriel du Rattentout vont être mis en œuvre ; investissements qui sont gages de pérennisation et d'avenir pour l'entreprise.

Malheureusement, une fois de plus les règles sanitaires ne nous ont pas permis de nous rassembler en cette fin d'année. Afin d'éviter que ce désagrément ne se reproduise, nous réfléchissons à une modification de date qui nous serait favorable.

Je vous souhaite à toutes et à tous de joyeuses Fêtes de fin d'année et une année 2022 riche en réussite et en santé.

Pascal RIBOLZI

Sommaire

Portrait.....	3 - 4
Actu presse.....	5 à 8
Bâtiment.....	9 - 10
VRD	11 - 12
Fibre	13
Ouvrages d'Art Béton.....	14 -15
Ouvrages d'Art Métalliques.....	16 à 18
Service matériel.....	19
Flash SSE.....	20
Service du personnel	21 à 23



Berthold Lauréate de France Relance a obtenu une subvention de 400 000 €, afin de contribuer à la relance économique de notre société pour la création d'un nouveau hall de grenailage peinture, dans le but d'améliorer notre production.

Portrait de Gislaine MAYOT

Pouvez-vous vous présenter ?

Je m'appelle Gislaine MAYOT, j'ai 57ans, je suis mariée et nous avons 2 garçons de 26 et 21 ans.

Mes centres d'intérêt sont la peinture et le dessin, la randonnée et la marche nordique.



Votre expérience professionnelle

J'ai commencé ma carrière en 1985, dans un bureau d'études Verdunois en tant que dessinatrice, après l'obtention d'un Brevet de technicien en Exécution de Travaux. Mon travail consistait à réaliser des plans d'exécution d'un projet de bâtiment ou génie civil en produisant les plans de coffrage et ferrailage d'après le dossier du Maître d'œuvre. Au début de ma carrière, il n'existait pas encore de logiciels informatiques, les dessins de coffrage et ferrailage étaient conçus sur une table à dessin.

16 années plus tard, en décembre 2001, j'ai intégré le bureau d'études BERTHOLD comme dessinatrice projeteuse. J'ai été formée immédiatement aux logiciels de dessin de coffrage et ferrailage AUTOCAD et RCAD. J'utilisais déjà le logiciel de calculs ROBOBAT.

En 2006, J'ai validé mes acquis par le titre professionnel de « Technicien Supérieur en béton armé ».

Quel est votre poste actuel ?

J'exerçais le métier de dessinatrice projeteuse depuis 23 ans, dont 7 années dans l'entreprise BERTHOLD. J'ai été nommée au poste de technicienne en étude de prix en 2008, en remplacement d'un collègue parti à la retraite, et en 2012 comme chargée d'études de prix.

Mon travail consiste à la réalisation du coût global des bâtiments ou génie civil en tous corps d'états ou de plusieurs lots définis au marché en appel d'offres publics ou privés, après une analyse technique du projet par des détails d'ouvrages, la réalisation des métrés, la consultation des fournisseurs et sous-traitants, la réalisation des mémoires techniques et le planning.

Je travaille également avec toutes les personnes qui composent le service, Francis KHEFIF qui se charge de réaliser les prédimensionnements des ouvrages. Les conducteurs de travaux Nicolas, Gauthier, Lucas et Arnaud et les chefs de chantiers Luc, Franck, Judicaël sont des exécutants. Ils réalisent les ouvrages et peuvent donc m'informer sur des cadences d'exécution ou des méthodes d'exécution pour répondre au mieux sur des dossiers.

Après l'obtention d'un marché, nous réalisons une passation du projet et en fin de chantier, un retour d'expérience qui consiste à tirer les enseignements positifs ou négatifs du chantier.

Je travaille sur des dossiers pour des coûts de construction qui varie d'environ 5 000€ à 5000 000€ suivant le type de marché (TCE, clos couvert ou seulement Gros-Œuvre).

En 2016, après 8 années passées au sein du bureau d'études de prix, j'ai validé mes acquis par une nouvelle VAE nommée « Technicien Supérieur en Economie de la Construction » et en 2019, par la licence professionnelle en « Economie de la Construction en Contexte Européen ».

Qu'est-ce qui vous plaît dans votre métier ?

Ce métier m'oblige à avoir un bon sens de l'organisation et beaucoup de rigueur dans mon travail. La réalisation des métrés et d'études de prix me demandent beaucoup de concentration et les mémoires techniques, des exigences rédactionnelles.

Ce travail m'apporte des connaissances variées techniquement, ainsi que dans la réglementation du bâtiment, la maîtrise des outils informatiques et l'utilisation de logiciels.

Le métier de chargée d'études me permet de rencontrer beaucoup de personnes, des professionnels comme des clients. C'est également un travail d'équipe qui me permet de réussir dans l'aboutissement des projets. Je remercie d'ailleurs tous mes collègues pour leur disponibilité et leur bonne humeur.

Pour finir, ce métier m'apporte beaucoup sur un plan personnel. Il m'apporte une certaine assurance et de la confiance en moi, qualités indispensables pour exercer cette profession.

Au moment où j'écris ces quelques lignes, cela fait 20 ans aujourd'hui que je travaille au sein de la société BERTHOLD.

Bien à vous



Médaille d'Or
35 ans

MEUSE

La société Berthold lauréate de France Relance

Spécialisée dans les charpentes et ouvrages d'art métalliques, les ouvrages d'art béton ou l'entreprise générale du bâtiment, l'entreprise a reçu 400 000 euros dans le cadre du plan de relance pour la création d'un nouveau hall de grenaillage peinture qui lui permettra de se développer sa production.

Pascal Trimbach, préfète de la Meuse, accompagnée de Marie-Paule Tourte-Troloe, sous-préfète de Verdun, a remis le trophée à l'entreprise Berthold. Cette dernière est lauréate Grand-Est de France Relance. « Vous cochez toutes les dimensions : humaines, investissement dans l'avenir, relance... ».

En effet, dans le cadre du plan de relance, 400 000 € ont été accordés à la société de Dieue-sur-Meuse, dirigée par Pascal Ribolzi qui a présenté la société de 240 employés, qui totalise 55 millions d'euros d'activité et qui honore 200 chantiers par an. Berthold, la plus grosse filiale de Baudin-Chateaufort depuis 1988, dispose de plusieurs secteurs d'activité : charpentes métalliques, ouvrages

d'art métalliques, ouvrages d'art béton, entreprise générale du bâtiment et voirie et réseaux divers qui comprend un secteur fibre.

« Nous sommes un des leaders français sur les ouvrages d'art métalliques », confie Pascal Ribolzi, le PDG. « Chaque secteur d'activité possède son bureau d'étude intégré. Nous travaillons énormément avec la commande publique et ensuite avec l'industriel ».

Projets en cours

La société Berthold travaille sur tout le territoire métropolitain, dans les territoires d'outre-mer et à l'export notamment au Turkménistan, au Sénégal, en Tunisie...

Avant de recevoir le trophée et de conduire les représentants de l'état, le maire et les conseillers départementaux visiter l'usine, Pascal Ribolzi a également présenté les projets d'investissement de la société.

D'abord, une extension des bureaux en recréant une aile. Les travaux devant débuter « début 2022 ». Et ensuite : la construction « d'un nouveau hall de grenaillage peinture », projet pour lequel la société a



Pascal Trimbach, préfète de la Meuse a remis le trophée à Pascal Ribolzi, le PDG de Berthold. Photo ER/Frédéric MERCENIER

reçu la somme de 400 000 euros dans le cadre du plan France Relance. Des travaux d'ampleur qui vont « permettre de nous développer et d'augmenter notre production ».

Pascal Ribolzi qui a fait le

point sur une entreprise qui consacre 50 000 à 60 000 euros annuels pour les clubs sportifs et associations, qui accueille 40 à 50 stagiaires par an et qui s'implique dans l'insertion. « L'ancrage local, est à mes

yeux, important, ça fait partie de l'ADN de l'entreprise ».

L'entreprise qui cherche aussi à recruter et qui a mis en place un plan de formation pour plusieurs métiers.

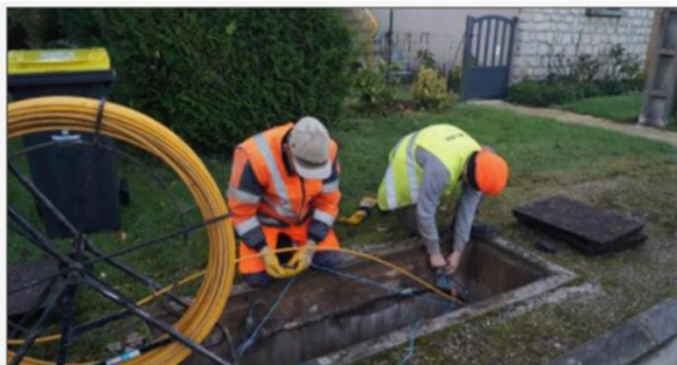
Frédéric PLANCARD

SEUIL-D'ARGONNE

Des relevés effectués pour le passage de la fibre optique en souterrain

La société Berthold, sous-traitante de la société Losange, intervient, actuellement, dans toutes les communes de la Meuse pour vérifier la possibilité de passer le réseau fibre en souterrain en utilisant les gaines existantes. Si les techniciens s'aperçoivent que les gaines sont obstruées, ils procèdent à leur débouchage.

Francis et Sofian deux techniciens de la société Berthold sont venus à Seuil-d'Argonne afin de procéder à ces relevés. Ceux-ci seront, ensuite, transmis à la



Les salariés de l'entreprise Berthold vérifient la possibilité de passer la fibre en souterrain.

société Losange qui procédera, par la suite, à l'installation de la fibre.

Toutes les communes devront avoir accès à la fibre pour 2025, dernier délai.

Void-Vacon

● Le pont-canal reparti pour des décennies

Rouvert à la circulation le 7 juillet, le pont-canal de Void-Vacon a été officiellement inauguré ce vendredi en présence de tous les acteurs. Un investissement total de 4,5M,€ dont 0,6M€ pour renforcer et sécuriser également la RD36 voisine.

Par **Lionel MADELLA** - Aujourd'hui à 06:30 - Temps de lecture : 2 min



Inauguration officielle du pont de Void-Vacon vendredi après-midi par le président du conseil départemental Jérôme Dumont en présence de tous les acteurs de ce chantiers. Photo ER /Lionel MADELLA

Il a rouvert à la circulation le 7 juillet juste avant le lancement des moissons.

Après 10 mois de travaux menés par l'entreprise meusienne Berthold, spécialisée dans le génie civil, aidée dans sa tâche par une dizaine de sous-traitants, le pont-canal de Void-Vacon a désormais fière allure.

Et pourtant quand l'alerte a été lancée par l'agence départementale d'aménagement (ADA) au cours du deuxième semestre de 2018, les experts craignaient un effondrement brutal de la travée centrale. « Comme cela a d'ailleurs été déjà constaté au Québec et en Italie », rappelle Serge Nahant, vice-président du Département en charge des routes.

Deux poutres de 32 tonnes posées

La faute, avant tout, à une conception de type Cantilever, en trois travées, retenue lors de sa réalisation en 1956. Grâce à l'ingéniosité des spécialistes, la toute nouvelle structure renforcée par la pose de deux poutres de 32 tonnes est aujourd'hui capable de supporter le passage de camion de 48 tonnes voire exceptionnellement d'un convoi de plusieurs centaines de tonnes... !

« S'il n'existe qu'un seul pont cantilever en Meuse, il a été reproduit à une centaine d'exemplaires en France et même plusieurs centaines en Belgique. »

Pascal Ribolzi, PDG de Berthold

Cette technique innovante a d'ailleurs dévoilé dernièrement par Pascal Ribolzi, PDG de Berthold, lors d'un webinaire avec d'autres entreprises nationales de génie civil : « En effet, s'il n'existe qu'un seul pont cantilever en Meuse, il a été reproduit à une centaine d'exemplaires en France et même plusieurs centaines en Belgique notamment... »

Officiellement inauguré ce vendredi après-midi par le président du conseil départemental Jérôme Dumont, en présence de tous les acteurs de ce dossier - entreprises, VNF, élus locaux et agents départementaux de l'ADA - ce pont-canal est désormais parti pour traverser sans encombre les prochaines décennies. Diverses adaptations facilitant même à l'avenir les potentielles opérations de maintenance.

4,5M€ de travaux

La lourde facture de 4,5 M€ (dont 0,6M€ pour la sécurisation de la RD 36) supportée par le Département a été toutefois grandement allégée pour moitié par l'apport des fonds du GIP Objectif Meuse, sans oublier la participation financière de la commune de Void-Vacon. La municipalité, les habitants et les entreprises voisines, directement impactés au quotidien par la fermeture prolongée de la circulation sur cet axe stratégique pour tout le territoire, ont su plus facilement prendre leur mal en patience, grâce à des échanges quasi hebdomadaires avec le maître d'œuvre. Une méthodologie exemplaire mise en exergue par tous les partenaires. À dupliquer !

Economie

Industrie



Jeudi 8 juillet 2021

DE COMME

VOID-VACON

Le pont de Void a été rendu à la circulation

Fermé depuis le 31 août 2020, le pont surplombant le canal de la Marne au Rhin, à la sortie de Void-Vacon, a été rendu à la circulation, ce 7 juillet. Un soulagement pour les usagers, la mairie, mais aussi les commerçants, qui s'impatientaient après avoir subi la crise sanitaire.

Le pont de Void a rouvert ce 7 juillet à 9 h 35 !

Pour la commune, c'est l'information majeure de ce mercredi 7 juillet, immédiatement relayée sur les réseaux sociaux. L'annonce a été accompagnée d'un grand soupir de soulagement pour les centaines d'automobilistes qui franchissent, chaque jour, le canal de la Marne au Rhin grâce à cet ouvrage.

Un soulagement également partagé par les officiels de la commune, comme Alain Gaucher, maire adjoint, qui était présent aux côtés des agents de l'ADA Commercy et des ouvriers de Berthold, qui ont œuvré sur le pont.

« Notre commune était coupée en deux, avec l'obligation pour les habitants de l'autre rive de faire un large détour pour venir au centre ou pour aller vers Commercy, se rappelle l'adjoint. C'est aussi un soulagement pour les acteurs économiques de Void, notamment pour les entreprises installées sur la zone de la Pelouse, la carrière et pour les utilisateurs du silo, car la moisson débutera prochainement.



Les dates figurant sur le panneau de fermeture du pont ont été parfaitement respectées.

D'ailleurs, la réouverture du pont était un impératif calé sur cet événement. Enfin, les riverains des déviations ont aussi beaucoup souffert, tout comme le revêtement des axes utilisés... »

Une conclusion après 10 mois de travaux

Les travaux ont débuté le 31 août dernier et ont duré 10 mois. Les ouvriers de l'entreprise Berthold, de Dieus-sur-Meuse, ont bouclé le chantier à la date prévue.

La mise en route travaux avait été accélérée après la catastrophe de Génes, où un pont s'était écroulé en août 2018.

Le pont-canal de Void présentait des faiblesses, son tablier a donc été rigidifié et solidifié. Il reste quelques détails à parfaire, comme la pose de glissières,

mais ces travaux n'impacteront plus la circulation.

« À Vaucouleurs aussi on ne cachait pas son plaisir, notamment du côté des commerçants.

« Alors que tous mes collègues ont rebondi après la crise du Covid et le besoin des consommateurs d'acheter plus localement, mon chiffre a chuté, souligne ce dirigeant de grande surface. En effet, une partie de mes clients vient du secteur de Void. Le plus compliqué, maintenant, ça va être de le faire revenir... »

Même constat chez Rémy ou Nathalie, dont la quincaillerie et la mercerie attirent une clientèle venue de loin. Là, la baisse a pu aller jusqu'à 15 % !

Mais l'optimisme est désormais de retour, sans doute inspiré de la chanson de Brassens : « Il suffit de passer le pont, et c'est tout de suite l'avenir ! »



Le viaduc de la Leuge en cours de construction. En arrière plan, le bourg d'Arvant.

La lettre D'INFORMATION

L'ACTUALITÉ DES TRAVAUX DE LA LIAISON RN 102-A75



n°4
SEPTEMBRE 2021

CONSTRUCTION DU VIADUC DE LA LEUGE : LA CHARPENTE MÉTALLIQUE EST POSÉE

La construction du viaduc de la Leuge avance à bon rythme. Après la mise en place des appuis, la charpente métallique a été posée. Il reste à terminer la dalle en béton armé, les équipements de sécurité et les chaussées.

Le tracé de la RD 17 va aussi prochainement changer et passer sous le viaduc de la Leuge.

Dès ce mois de septembre 2021, de nouveaux chantiers vont être lancés : la construction de ponts routiers et d'ouvrages hydrauliques, notamment les franchissements par la RD 192 et par la RD 172 de la future 2x2 voies.

Bonne lecture à toutes et à tous.

Jean-Philippe Deneuve
Directeur régional de l'Environnement, de l'Aménagement et du Logement
Auvergne-Rhône-Alpes



Pose de nuit de la travée sur la voie ferrée pour ne pas interrompre la circulation des trains



Les poutres de la première travée sont maintenant posées sur les appuis. Les croix de Saint-André sont installées et retiennent les deux fils de la pile.

LE VIADUC DE LA LEUGE

Les appuis terminés, place à la charpente métallique. Après la préparation des poutres, entretroises et croix de Saint-André en atelier, les entreprises ont posé l'ensemble des pièces qui composent la charpente. Mais comment en sommes-nous arrivés là ?

LA CHARPENTE : FABRIQUÉE EN ATELIER PUIS POSÉE PAR GRUTAGE

La charpente métallique repose sur les culées d'extrémité et les deux piles en Y. Chaque appui accueille deux poutres principales d'environ 1,5 m de hauteur reliées entre elles par les entretroises (pièces de liaison et de maintien d'écartement entre les poutres). Chacune des pièces est en acier corten[®]. Elles ont été préparées, découpées, assemblées puis soudées en atelier et amenées sur le chantier par transport exceptionnel.

Chaque poutre est composée de 3 sections de longueur comprise entre 27 à 38 mètres. Les pièces sont assemblées puis soudées sur place. Les entretroises sont soudées entre les poutres et assurent la rigidité de la charpente métallique. Les croix de Saint-André, composées de huit tubes, sont préparées selon un gabarit en trois dimensions. Elles sont assemblées sur le chantier avant d'être posées et reliées aux fils des piles.



Fabrication d'une poutre principale en atelier

C'EST ICI !



Croix de Saint-André en cours d'assemblage



www.rn102liaison-a75-brioude.fr

OÙ EN SOMMES-NOUS ?

Depuis le mois de juin, les appuis (culées et piles) sont terminés. La livraison des pièces de la charpente métallique a commencé dès mi-mai par les poutres principales de la 1^{ère} travée. Elles sont posées avec l'aide d'une grue mobile de 160 tonnes. L'opération est doublée ensuite pour la 2^{ème} travée (longueur de 38 mètres) entre les deux piles.

La pose de la troisième travée, au-dessus de la voie ferrée, a été réalisée de nuit et a nécessité l'interruption de la circulation des trains les nuits du 6 au 7 juillet puis du 7 au 8 juillet.

Les entretroises ont été soudées entre les poutres avec précision. Les croix de Saint-André dont l'assemblage est terminé sur site sont installées entre les deux fils de chaque pile.

Depuis le mois d'août, les prédalles sont installées. Elles serviront de coffrage à la dalle en béton armé, coulée en place.

Le nouvel ouvrage de franchissement sur la Leuge par la RD17 a été construit dans le courant de l'été. Le nouveau tracé de la RD17 est également en cours de réalisation. Le VC23 rejoindra la RD172 juste devant le viaduc et la RD passera sous le viaduc pour rejoindre Arvant.



Livraison et installation des poutres de la première travée



Vue sur les 2 tabliers : poutres principales et entretroises



Préparation des prédalles : coulées sur place et vissées avant leur mise en place sur la charpente métallique

BREVES ... SIGNATURE D'UNE OBLIGATION RÉELLE ENVIRONNEMENTALE

COHADE

L'État doit compenser les impacts environnementaux du projet qui ne peuvent être évités ou réduits. En effet, une obligation réelle environnementale (ORE) a été signée avec la ferme castrale du Gray sur la commune de Cohade, pour une durée de 30 ans. Ce contrat, entre le propriétaire de la ferme et la DREAL, prévoit des obligations à caractère environnemental et finance les travaux et l'entretien des aménagements réalisés pendant 5 ans. L'objectif de cette mesure compensatoire est de protéger les espèces et leurs habitats. Il s'agit de renforcer le réseau des haies, de favoriser le maintien des haies existantes et convertir des cultures en prairies naturelles.

Le Conservatoire des Espaces Naturels (CEN) d'Auvergne a identifié seize espèces d'oiseaux, trois espèces de reptiles et une espèce de chiroptères qui pourraient fréquenter et nidifier sur la propriété.

FOUILLES ARCHÉOLOGIQUES

CHAMP-GRAND (BOURNONCELLE)

La campagne de fouille préventive a débuté cet été. Il s'agit d'explorer une potentielle zone d'occupation durant l'âge du bronze, suspectée lors du diagnostic archéologique réalisé à l'automne 2019.

DÉMARRAGE DES CHANTIERS : LES OUVRAGES D'ART OUEST (OH2, PS3, PI7 ET PS9)

BOURNONCELLE-SAINT-PIERRE SAINT-GÉRON

Le groupement d'entreprises CAMPENON BERNARD CENTRE EST (mandataire) et MARQUET SAS (co-traitant) a été retenu pour réaliser quatre ouvrages d'art (hydraulique, ponts routiers et biviaducs) à partir du mois de septembre, la déviation de la RD 192 sera mise en place pour maintenir la circulation entre la RN102, Arvant et Saint-Géron et les hameaux environnants. La DREAL communiquera autres des livrables entre Arvant et Cohade le long de la RN actuelle. Les chantiers démarreront avant la fin d'année. Plus d'infos sur les chantiers en cours sur le site internet du projet, dans la rubrique « Actualité ».

www.rn102liaison-a75-brioude.fr



PAROLE D'EXPERT

Hicham HAMDANE

Ingénieur Ponts Métalliques

Entreprise
BERTHOLD-BTP

la société BERTHOLD a su développer un puissant savoir-faire et propose des compétences très variées dans la plupart des secteurs du BTP. Intégrée au Groupe Baudin Châteauneuf depuis 1988, la société intervient dans 5 domaines d'activités : bâtiments, ouvrages d'art béton, ouvrages d'art métalliques, charpentes métalliques et VRD/terrassement.

Quel est votre rôle sur ce chantier ?

Je représente l'entreprise BERTHOLD-BTP, co-traitante au sein du groupement conduit par VINCI (CAMPENON BERNARD CENTRE EST). Nous sommes en charge de la réalisation de la charpente métallique du viaduc. Je pilote les équipes de notre entreprise entre l'administratif, le financier, le bureau d'études, l'atelier et la mise en œuvre de la charpente sur le chantier.

Concrètement, quelles sont vos tâches ?

Dès le démarrage de l'opération, nous avons réalisé les études d'exécution, c'est-à-dire, le dimensionnement de toutes les pièces de la charpente métallique (dimensions, épaisseur des aciers, raidisseurs, ...) et soumis les plans de fabrication à la maîtrise d'œuvre (Artelia/Quadric). Une fois les plans validés, la matière a été commandée car le délai, avec la crise sanitaire, s'est allongé jusqu'à 20 à 24 semaines ! Heureusement, nous l'avions largement anticipé. Ensuite, nous avons réalisé les plans pour la fabrication en atelier mais aussi pour préparer les interfaces avec les plans du génie civil (par exemple, les liaisons et fixations des croix de Saint-André sur les piles).

Quelles sont les différentes phases avant la pose des poutres ?

Après livraison des tôles en acier Corten, ces dernières sont découpées sur un banc oxy Plasma (fichiers numériques 3D) puis assemblées dans nos ateliers de Dieue-sur-Meuse (55). Le montage est fait par les équipes selon un ordre précis. Nous avons un banc à soudeuse automatique pour les soudures linéaires et les petites soudures sont faites manuellement par nos équipes.

L'ensemble des tâches est contrôlé par le CEREMA qui réalise les contrôles contradictoires et assure la conformité des pièces de la charpente métallique. Nous organisons ensuite le transport sur le chantier.

Comment sont transportées les poutres ?

Comme pour chacun de nos ouvrages métalliques, la logistique de transport et de pose est très importante. Les poutres principales font de l'ordre de 30 tonnes et mesurent au maximum 38 mètres de long pour 1,5 m de hauteur. Cela nécessite des transports exceptionnels depuis notre atelier de Dieue-sur-Meuse jusqu'au chantier. Nous envoyons une voiture pilote pour reconnaître l'ensemble de l'itinéraire et préparons avec minutie l'aire de livraison et d'installation des engins de levage car manœuvrer un convoi de 46 mètres de long ou une grue de 160 ou 200 tonnes nécessite une organisation précise sur le chantier.

LE SAVIEZ-VOUS ?

L'acier Corten est un acier auto-patiné à corrosion superficielle provoquée. L'oxydation de l'acier Corten se réalise naturellement en six mois puis se stabilise dans le temps. La corrosion sur 1 millimètre donne un aspect naturel « acier rouillé » et évite tout ajout de peinture de protection.

Il est utilisé pour son aspect et sa résistance aux conditions atmosphériques dans l'architecture, dans la construction d'infrastructures ou dans l'art (principalement en extérieur).



SITE INTERNET

Pour suivre l'évolution du chantier et s'informer, une seule adresse :

www.rn102liaison-a75-brioude.fr

www.rn102liaison-a75-brioude.fr



Charpente métallique du viaduc de la Leuge



DESCRIPTION DES TRAVAUX REALISES :

Bientôt le clap de fin pour le clos et couvert du centre aquatique de Vitry le François.

Après 18 mois de travaux, le bâtiment est désormais hors d'eau et sera hors d'air pour cette fin d'année avec la pose du dernier mur rideau de ce projet.

Nos partenaires s'attendent dorénavant à la réalisation du bardage en Eternit ainsi qu'à la mise en œuvre du complexe d'isolation thermique par l'extérieur sur l'ensemble des façades.

L'exécution du lot bien être est désormais la prochaine étape de chantier avec l'installation d'un toboggan de type pentagliss à 3 couloirs, de deux saunas ainsi que d'un hammam avec 2 salles.

COMPOSITION DE L'EQUIPE

MAITRE D'OUVRAGE : Communauté de Commune de Vitry, Champagne et Der

MAITRE D'ŒUVRE : Chabanne Architecte

MONTANT DES TRAVAUX :

6 655 000 € H.T

Directeur de travaux : Benjamin SIDOT

Conducteur de travaux : Lucas KREMMER

Chef de chantier : Luc MAULPOIX

Chefs d'équipes : GIACOVELLI Robert, MOUNY Samy, AZIZI Azouz, JANKE Hubert, KIEFFER Philippe

Compagnons :

BAKIR Erkan, BAKIR Ertan, SCHEFFER Pascal, KIEFFER Xavier, MORSLI Redouane, ADAM Yohann, CHAUDELET Patrick, KARL Maxime, WICHE Alexis

Extension de la Fromagerie Hutin Phase 2 à DIEUE SUR MEUSE



Bâtiment Z



Bâtiment Y

DESCRIPTION DES TRAVAUX REALISES

Dans le cadre de son plan d'extension, la fromagerie HUTIN a renoué les liens professionnels et a choisi Berthold pour la réalisation du Gros Œuvre de la phase 2 de son projet d'agrandissement. Ce projet d'extension de la fromagerie comprend la réalisation de divers bâtiments neufs ayant des fonctions bien distinctes (stockage des claies à fromage, arrivée des camions ULM, local Déchets...), de 2 ouvrages d'art en béton armé mais également des travaux de réhabilitation sur les existants. Le projet regroupe au total une dizaine d'ouvrages spécifiques et bien distincts.

Berthold relève le défi de ce chantier complet et diversifié en un peu plus de 7 mois de travail. Les équipes présentes en permanence sur le site ont déjà réalisée plus de la moitié du chantier.

A ce jour, la plupart des ouvrages prévus sont entamés voir terminés, de nouveaux travaux s'ajoutent en prévision des phases suivantes du projet que nous espérons pouvoir réaliser et ainsi consolider les liens professionnels renoués avec la fromagerie HUTIN.



Pose tablier
passerelle
piétonne

COMPOSITION DE L'EQUIPE

MAITRE D'OUVRAGE : FROMAGERIE HUTIN

MAITRE D'OEUVRE : AREA

MONTANT DES TRAVAUX : 620 000 € lot GO

Directeur de travaux : Benjamin SIDOT

Conducteur de travaux : Gauthier BROGNIEZ

Assistant Conducteur de travaux : Roxane LORIDAN

Chef de chantier : Franck DIETRICH

Bureau d'étude EXE: Francis KHEFIF, Ayoub AIT ELKAID

Chef d'équipes: MOUNY Samy, FOULAIN Richard

Equipes : BAKIR Erkan / BAKIR Ertan / TERITHEHAU Teva, MARZINOTTO Xavier



DESCRIPTION DES TRAVAUX REALISES

Confrontée à la problématique de la vitesse excessive, la commune de BUZY-DARMONT a souhaité réaliser des travaux d'amélioration de l'espace routier afin de sécuriser les déplacements de tous les usagers dans différents secteurs considérés comme dangereux et plus particulièrement sur la traversée principale du village de BUZY. L'objectif premier était de provoquer la décélération des usagers.



COMPOSITION DE L'EQUIPE

MAITRE D'OUVRAGE : COMMUNE DE BUZY-DARMONT

MAITRE D'ŒUVRE : S.E.T.R.S.

MONTANT DES TRAVAUX : 250 000 € HT

Directeur de travaux : Christophe PUZIN

Chef de chantier : Cédric BOURGEOIS

Chefs d'équipes: Jean-Sébastien GERIN, Samuel HEUGEBAERT

Compagnons : Eric GUILLAUME, Stéphane LEBEGUE, Pierre Alain LELORRAIN

Intérimaires: Huseyin TURAN, Didier GENIN, Benoît SHIVY



DESCRIPTION DES TRAVAUX REALISES

Les travaux consistaient à la reprise de branchement d'AEP, la requalification des espaces publics et la sécurisation des usagers

- Reprise des branchements : 40 u
- Décaissement rues et trottoirs : 3500 m³
- Bordures et caniveaux : 2220 ml
- Voies : 2700 m²
- Trottoirs : 3000 m²



COMPOSITION DE L'EQUIPE

MAITRE D'OUVRAGE : COMMUNE DE SOMMEDIÉE

MAITRE D'ŒUVRE : M.G.I.

MONTANT DES TRAVAUX : 500 000 € HT

Chef de chantier : Benjamin NEUMER

Compagnons : Eric GUILLAUME, Vincent MONPANT, Cédric MAGINOT, Laurent FLORENT, Stanislas GROUBITCH

Intérimaires : Nicolas MILLOT, Sandy PARISOT

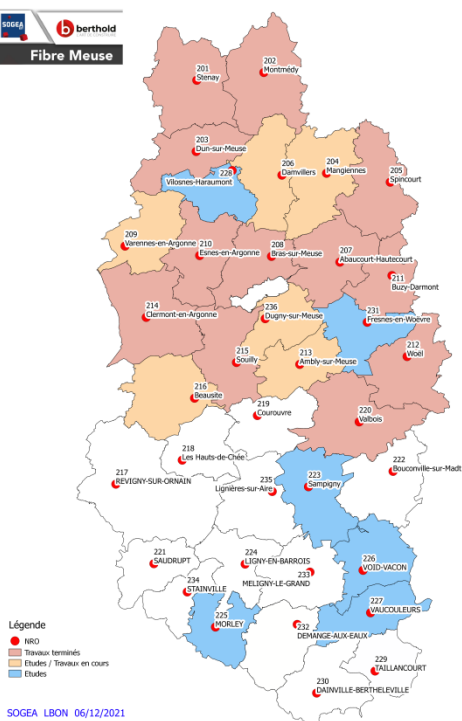


DESCRIPTION DES TRAVAUX REALISES

Le Groupement BERTHOLD/SOGEA poursuit le déploiement de la fibre en Meuse et obtient de nouveaux NRO à construire.

Quelques chiffres :

- NRO terminés : 12
- NRO en cours : 6
- NRO en études : 6
- Nombre de prises réalisés : 32 000
- 425 km de GC réalisé
- 1 500 km de Fibre posé



COMPOSITION DE L'EQUIPE

MAITRE D'OUVRAGE : LOSANGE

MONTANT DES TRAVAUX : 31,5 M€

Direction Projet : Marine MASSON

Direction Projet : Marjorie SCHREDER

Dessinateur : Josselin SAINTIGNON

Chef de chantier : Louis WARIN

Chefs d'équipes : Gaëtan COLAUTTI, Francis RITZ, Thierry FOISSY, Lukasz KOWALSKI

Equipe : Frédéric GRONDIN, Nicolas MARCHAL, Abdel EL HARRADI, Régis BROUET, Jimmy CHRETIEN, Patrick LOMBARD, Loïc BONOMI, Pascal FAIRISE, Moussa ROIZAKOU, Théo LESPAGNOL, Wilfried OULOTTO, Ivelin PAULY

Réparation de l'ouvrage sur le canal de la Marne au Rhin à VOID VACON(55)



DESCRIPTION DES TRAVAUX REALISES

L'ouvrage concerné par les travaux est un quinta-poutres construit en 1956 constitué de 3 travées en béton armé dont la particularité réside dans la présence d'une travée CANTILEVER au-dessus du CANAL. Les travaux ont été déclenchés suite à la présence de nombreuses anomalies structurelles et pathologiques : fissurations et déplacements de la travée CANTILEVER, écoulements sur les appuis et les poutres,...

Les travaux se sont déroulés sur 10 mois et les prestations réalisées ont été les suivantes :

- Dépose des réseaux existants sur l'ensemble de l'ouvrage
- Démolition des superstructures
- Sciages des appuis sur les piles et vérinage de l'ouvrage de 2200 tonnes à +15 cm
- Hydro-démolition de la travée CANTILEVER
- Modification du fonctionnement de l'ouvrage par liaisons des travées
- Modifications des culées
- Modifications des appuis sur les piles
- Renforts des talons des poutres de la travée centrale
- Création d'une dalle additionnelle
- Création des longrines et des trottoirs
- Reprise de l'étanchéité (complexe 8 + 22)
- Réfection des enrobés
- Dépose de la structure provisoire dans le canal

COMPOSITION DE L'EQUIPE

MAITRE D'OUVRAGE : CONSEIL
DEPARTEMENTAL DE LA MEUSE

MAITRE D'ŒUVRE :
CONSEIL DEPARTEMENTAL DE LA MEUSE

BUREAU DE CONTRÔLE :
Sébastien NEIRS – CEREMA METZ

MONTANT DES TRAVAUX :
2 474 139€ HT

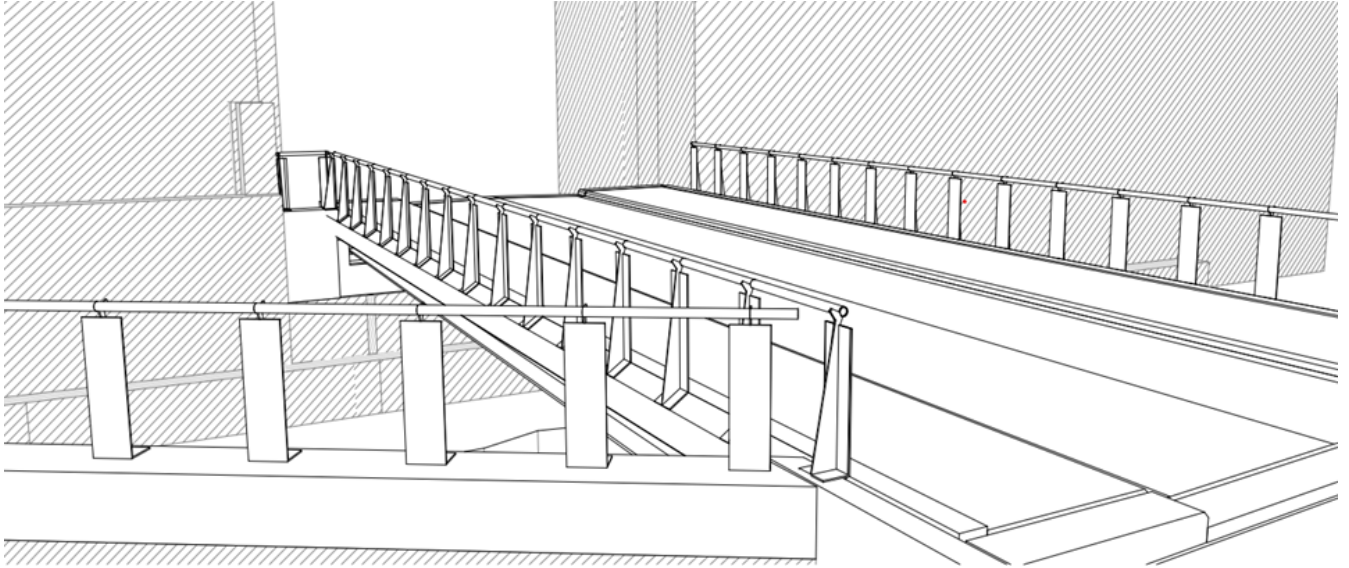
Conducteur de Travaux :
Clément PIERRON

Chefs d'équipes :
Valentin PIERRON, Didier MARCHAL,
Michael DIETRICH

Equipe BERTHOLD :
Romain MAGINOT, Benjamin SULFOUR,
Martin CAILLE, Kévin PAPILLER, Corentin
BRUNET, Kévin MARÉ, Florent BRUNET



Démolition et reconstruction de l'ouvrage Dz68 qui franchit la Seille VIC SUR SEILLE (57)



DESCRIPTION DES TRAVAUX REALISES

Démolition d'un ouvrage de type cantilever (poutres en porte-à-faux) par l'entreprise Hollinger (sous-traitant). Une culée était à démolir entre deux habitations. Cela a impliqué la mise en place d'un étaielement avec capteurs pour enregistrer et signaler les vibrations trop importantes. Toute la démolition s'est faite par sciage au câble.

Reconstruction d'un nouvel ouvrage mixte acier-béton en conservant les anciens appuis.

La charpente métallique était à la charge de la division Ouvrages d'Art Métalliques, avec Hicham HAMDANE comme chargé d'affaire.

Le pont recevra des garde-corps architecturés avec l'intégration d'un éclairage LED.

Quelques chiffres :

Longueur totale : 18 mètres.

Béton de structure : 95 m³

Armatures H.A. : 11 000 kg

Coffrages soignés fins : 215 m²

Métal : 4 poutres de 17 mètres, livrées en 2 colis. Poids total = 19 tonnes

Délai d'exécution : 7 mois de travaux.

De juin à décembre 2021.



COMPOSITION DE L'EQUIPE

MAITRE D'OUVRAGE : CD 57

MAITRE D'ŒUVRE : CD 57

MONTANT DES TRAVAUX : 658 000 € HT

Responsable d'Exploitation : Pierre-E. STOUFFLET

Conducteur de Travaux : Henri BAGARD

Chef de chantier: Benoît RASPADO

Chef d'équipe : Michael DIETRICH

Equipe :

Kévin PAPILLER / Corentin BRUNET

Bureau d'études : INGEROP

Ouvrages d'Art Métalliques

Passerelle de POUTES - Barrage EDF à MONISTROL D'ALLIER (43)

DESCRIPTION DU PROJET :

L'ouvrage est constitué d'une passerelle métallique permettant le franchissement du barrage par un accès piétons et véhicules de service, de la culée rive droite jusqu'à la partie supérieure de la culée rive gauche.

La longueur de l'ouvrage est de 50 m, sa portée est de 49,40 m.

L'ouvrage est composé de deux poutres treillis constituées de tubes.

La dalle est constituée de platelage métallique type caillebotis galvanisé ep 80mm.

La largeur hors tout de la passerelle est égale à 4,32m.

Transversalement, le tablier est composé comme suit :

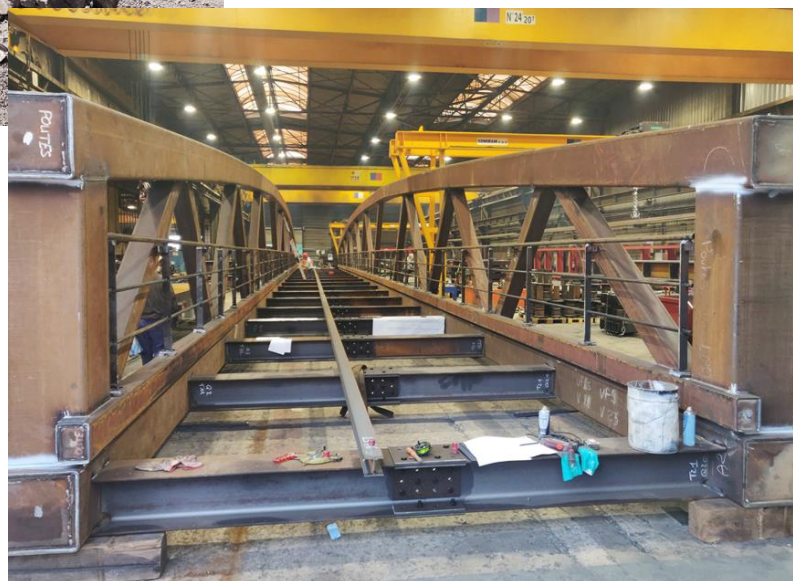
Le platelage est constitué de modules réalisés en caillebotis lourd pour permettre le passage de véhicules (poids total + chargement limité à 5t). Ces caillebotis viennent se fixer sur les UPE de la structure métallique.

La passerelle doit supporter des chemins de câbles (fournis et posés par CC4), fixés sur les garde-corps (hauteur min 1,10m), de manière à faire transiter des câbles électriques nécessaires au fonctionnement des installations hydroélectriques : Charge = 50 kg/ml ;

Démolition de l'ancien ouvrage



Montage à blanc de la nouvelle passerelle



Ouvrages d'Art Métalliques

Passerelle de POUTES - Barrage EDF à MONISTROL D'ALLIER (43) suite...

DESCRIPTION DES TRAVAUX :

La passerelle métallique est acheminée sur site avec des transports exceptionnels en découpant chaque poutre en 3 morceaux pour permettre de traverser les chemins exigus sur la D33/D40 à l'approche du chantier.

Sur place le déchargement et le montage / soudage s'est effectué sur une plateforme provisoire sous le niveau d'eau à l'exploitation du chantier.

Le grutage de la passerelle s'est fait avec une grue 400 T avec volée variable.

Montage sur plateforme de la passerelle + la grue 400 T



COMPOSITION DE L'EQUIPE

MAITRE D'OUVRAGE : EDF HYDRO CENTRE GEH
Loire Ardèche

MAITRE D'ŒUVRE :
EDF HYDRO CENTRE GEH Loire Ardèche

MONTANT DES TRAVAUX :
496 270 € HT

Ingénieur d'affaire : Hicham HAMDANE

Responsable BE : Eric COLLET

Ingénieur BE : Lamine FORGO

Projeteur BE : Grégory PEREIRA

Traceur : Philippe NEY

Atelier :

Chef des ateliers : Pierre ANSELIN

Contremaître : Bernard COLLIN

+ équipes PM

Chantier :

Responsable Montage PM : David LESECQ

+ équipes montage/soudage



*Opération de grutage de la
passerelle*



Ouvrages d'Art Métalliques

Pont SNCF de DENAIN (59)



MAITRE D'OUVRAGE : SNCF
MAITRE D'ŒUVRE : SNCF
MONTANT DES TRAVAUX : 2 200 000 € HT
Chargé d'affaires : Julien PETRIGNET
Atelier : Bernard COLLIN et Pierre ANSELIN
Montage Pont : David LESECQ

Chef d'équipe : Thavichit SOUKHASEUM
Soudeurs : Salvator RAGUSA, Alexis TAILON
Bureau d'études : Fabian BIANCHI, Mauro CANONICO, Grégory PEIRERA, Lamine FORGO, Eric COLLET

Description des travaux réalisés :

Le chantier des ponts rails de Denain consistait au remplacement de 5 ponts rails pour la remise en service de la ligne TER Louches-Valenciennes.

Avec l'obtention de la commande en septembre 2020 par un groupement Bouygues/Berthold et des poses effectuées successivement entre mi-juillet et mi-août 2021. Ce chantier a nécessité l'implication de tous pour respecter un délai très court.

Dans le détail, nous avons construit un RAPL de 100 tonnes de charpente avec 2 voies de train. Ce tablier a été mis en place par Kamags après démontage de l'ancien tablier et réfection des chevêtres.

Nous avons construit 2 tabliers RAPUM de 30 tonnes chacun qui ont été mis en place par grutage.

Enfin nous avons construit 2 tabliers RAPL bas de 185 tonnes chacun. La particularité de ces tabliers est que le rail est directement posé sur la charpente métallique par l'intermédiaire de cales métalliques, une première pour les équipes pont métallique. La voie étant courbe avec un dévers transversale et une pente longitudinale, chaque tablier est constitué de 114 cales usinées d'épaisseurs différentes. Les tolérances d'exécution pour ces cales étaient de +/- 2 mm sur l'implantation en plan. Afin d'obtenir un rail parfaitement aligné, les niveaux sur le dessus de cales étaient contrôlés à la règle sur 4 cales successives et ne devaient pas comporter de ressauts. La précision de réalisation de la charpente a été l'enjeu majeur de la réussite de ce chantier. Elle est le fruit du travail du bureau d'études, des équipes sur chantier en passant par les équipes en atelier.

Un grand bravo à tous!

Disponible à la location

EPANDEUSE A BITUME TRACTEE ACMAR

Dénomination MAT DRIVE : EPANDEUSE A
BITUME TRACTEE ACMAR

Modèle : 516R20

N° section : 253611

Immatriculation : GB-809-YW

Tarif de location interne : 263.00€/jour



Ce matériel est attiré à la division VRD.

Il pourra être loué dans les autres services,
**mais avec les personnels VRD attirés et
formés à l'utilisation de ce matériel.**

La notice d'utilisation et d'entretien est
disponible dans le porte documents placée
sur l'épandeuse.

Renseignements supplémentaires

Cuve

- Capacité = 2000 litres
- Calorifuge, épaisseur = 50 mm

Chauffage

- Brûleur manuel basse pression au fuel
- Prédiposition chauffage de nuit

Circuit lien

- Groupe moto-compresseur : 30m³/h
- Energie = diesel

Epandage

- Rampe pneumatique articulée de 1 x 11 jets pas de 150 mm + 2 extensions de 3 jets pas de 150 mm
- Largeur totale d'épandage = 2.50 m
- Dosage = 1.8kg/m² à 3 km/h
- Lance à main avec flexible de 14 mètres
- Commande par radio commande



PRIME PREVENTION DES RISQUES

Voici les résultats de la part « service » qui vous ont été versées. La première période de janvier à avril a été versée sur la paie de mai 2021. Ces parts ont été complétées par une part individuelle de 35€, si vous n'avez pas été victime d'accident ou à l'origine d'un accident.

	Période 1 Janv à Av 21	Période 2 Mai à Août 21	Période 3 Sep à Déc 21
Bâtiment	0 €	65 €	0 €
VRD	0 €	65 €	65 €
Ouvrages d'Art Béton	0 €	0 €	65 €
Matériel	65 €	65 €	0 €
ACM	0 €	65 €	0 €
Pont métallique	0 €	0 €	0 €
Charpente métallique	65 €	0 €	65 €
OAE	65 €	65 €	65 €



REPARTITION DES ACCIDENTS DU TRAVAIL

Tête	0	0 %
Yeux	0	0 %
Membres sup	3	18 %
Tronc / Corps	2	12 %
Mains	7	41 %
Membres inf	4	24 %
Pieds	1	6 %

TOTAL D'ACCIDENTS DEPUIS JANVIER 2021 : **17**



Labellisation RSE

Berthold s'est inscrit dans une démarche de labellisation RSE (Responsabilité Sociale des Entreprises), avec la Fédération Nationale des Travaux Publics.

Cette démarche couvre 3 volets :

- **Social** (Ressources humaines, santé-sécurité, formation...)
- **Environnemental** (Energie, gaz à effet de serre, déchets, biodiversité...)
- **Parties prenantes** (Sous-traitants, fournisseurs, mécénat, investissement social...)

L'entreprise a été labellisation au niveau **PERFORMANT** avec 57 points sur 100.

A l'horizon 2026 une labellisation RSE sera obligatoirement un critère d'attribution des marchés publics.



Certification MASE

Notre **certification MASE** arrive à échéance courant juillet 2022, en effet celle-ci a été prolongée d'une année suite à la crise sanitaire liée au COVID 19.

Un audit de certification aura lieu au mois de juin, les points essentiels à améliorer d'ici là seront :

L'absence d'analyse de risques sur certains chantiers, manque de remontée d'information liée aux causeries, l'atteinte des objectifs en terme de retour d'expérience, le personnel intérimaire manquant d'implication dans la démarche SSE.

Fibre et accident

De nombreux **accidents de la circulation** ont eu lieu ces derniers mois sur nos chantiers de fibre (sans dommage sur nos salariés).

La **gendarmerie** s'est rendu sur chantier pour comprendre nos problématiques et réaliser de la prévention auprès des usagers.



Une campagne de communication va être réalisée dans les médias et sur les réseaux sociaux à ce sujet.

Nouvelle animatrice SSE

Sophie GILSON, **nouvelle animatrice SSE** vient succéder à Laure DE LAUNAY depuis le 2 novembre 2021.






Elle reprend les missions de Laure, à savoir : les audits terrains, les formations, gestion du risque chimique, mise à jour du document unique, accueil des nouveaux arrivants, analyse d'accident du travail, réponse aux dossiers techniques d'appel d'offres, boîtes de premiers secours...

Les Médailleurs 2021


**ARGENT
20 ANS**



	Nom Prénom	Postes	Date d'entrée
	BRENU Ange	Maçon coffreur - OAB	30/10/2006
	GUERRA Véronique	Chef Comptable	05/03/2007
	RASPADO Benoît	Chef de chantier – OAB	01/09/1999



**VERMEIL
30 ANS**



	Nom Prénom	Postes	Date d'entrée
	DEWEZ Thierry	Chef d'équipe - OAB	19/11/1990
	KOZLOWSKI Grzegorz	Responsable développement - OAM	03/12/2001
	LACHAMBRE Francis	Conducteur de travaux - OAB	03/08/1992
	PRINCET Laure	Employée administrative - MATERIEL	27/08/2001






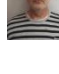
**OR
35 ANS**



	Nom Prénom	Postes	Date d'entrée
	MAYOT Gislaïne	Chargée d'Etude de Prix - BÂTIMENT	03/12/2001
	SCHEFFER Pascal	Maçon - BÂTIMENT	01/07/2005

**GRAND OR
40 ANS**



	Nom Prénom	Postes	Date d'entrée
	BLOQUE Albert	Chef d'équipe - OAB	01/03/2010
	BRUNET Jean-François	Chef d'équipe - OAB	01/09/1981
	COLLIN Bernard	Contremaître Atelier	22/09/1980
	FOULAIN Richard	Chef d'équipe - BÂTIMENT	12/11/1984
	KIEFFER Philippe	Chef d'équipe - BÂTIMENT	25/08/1981
	NEY Philippe	Dessinateur Projeteur - OAM	01/02/2003

Les heureux retraités !



CANONICO Mauro
OAM
Le 28/02/2021



GAGNEUX Michel
Matériel
Le 31/03/2021



GEORGET Philippe
Etudes de Prix
OAB
le 31/07/2021



KOZLOWSKI Grégor
Resp.
developpement
OAM
Le 31/12/2021



BOURDY Didier
CATTANEO
Le 31/07/2021



GUILLAUME Conrad
CATTANEO
le 30/11/2021

Félicitations aux heureux parents de ...



Prénoms	Date de naissance	Parents
Léo	03/10/2021	BOURGEOIS Cédric
Martin	07/06/2021	DAMIEN Sylvain
Yohané	13/11/2021	MAGINOT Romain
Hasan	26/11/2021	YASIN Erkan

Ouvrages d'Art Métalliques



MESTIRI Badreddine
Chef d'équipe montage
Date d'entrée : 01/07/2021



FORGO Lamine
Ingénieur d'Etude junior
Date d'entrée : 01/09/2021



MITTAUT Olivier
Dessinateur Projeteur confirmé
Date d'entrée : 01/09/2021



GIRBE Florent
Ingénieur d'affaires confirmé
Date d'entrée : 20/09/2021



HENRIOT Théo
Conducteur de travaux junior
Date d'entrée : 04/10/2021



LEFEVRE Stéphane
Monteur
Date d'entrée : 01/12/2021



BOSCH Romain
Responsable Commercial
Date d'entrée : 01/12/2021

Ouvrages d'Art Béton



WALAINE Guillaume
Maçon coffreur
Date d'entrée : 01/09/2021



MOULUT David
Maçon coffreur
Date d'entrée : 01/09/2021



CHEVALIER Stéphane
Maçon coffreur
Date d'entrée : 01/09/2021



KILINC Kazim
Maçon coffreur
Date d'entrée : 01/09/2021



JEUNIER Maxence
Chargé Etudes de prix
Date d'entrée : 01/09/2021



CUNHA Bernard
Chef de chantier
Date d'entrée : 02/08/2021



ACM



COLLET Julien
Contremaître Atelier
Date d'entrée : 01/11/2021



DERIOT Julien
Soudeur
Date d'entrée : 01/11/2021



CHARLOT Cédric
Opérateur
Date d'entrée : 01/11/2021

VRD



GROUBITCH Stanislas
Maçon
Date d'entrée : 01/07/2021



GERIN Jean-Sébastien
Chef d'équipe
Date d'entrée : 16/08/2021



FRIANG Bruno
Chef de Chantier
Date d'entrée : 01/09/2021



MONPAIN Vincent
Maçon
Date d'entrée : 01/10/2021



LESPAGNOL Théo
Câbleur Raccordeur Fibre
Date d'entrée : 01/12/2021



Bâtiment



MARZINOTTO Xavier
Maçon coffreur
Date d'entrée : 02/11/2021



TENCA Renaud
Chef de chantier
Date d'entrée : 01/08/2021



PERINET Thomas
Chef de Chantier
Date d'entrée : 01/09/2021

Charpente



SANZEY Rémi
Ingénieur d'Affaires
Date d'entrée : 18/10/2021

SSE



GILSON Sophie
Animatrice SSE
Date d'entrée : 02/11/2021

Matériel



CHEVALIER Sébastien
Mécanicien polyvalent
Date d'entrée : 15/11/2021

*Bonnes fêtes
de fin d'année !*



**OUVRAGES D'ART
DE L'EST**



Directeur de publication : M. Pascal RIBOLZI
Rédactrice : Mme Selma SAHIN
Crédits photos : BERTHOLD

Tous droits réservés
Imprimé par Digit'Offset
Tirage : 300 exemplaires

114 rue du Rattentout - CS 50026—55320 DIEUE SUR MEUSE
Tel : 03.29.87.60.70 - Fax : 03.29.87.73.45

Siret : 347 890 840 00015 - RCS BAR LE DUC B 347 890 840
En cas de contestation, le Tribunal de Commerce de Bar le Duc sera seul compétent