

Le journal interne - N° 18 - Décembre 2020

# LA PAUSE



**berthold**

L'ART DE CONSTRUIRE



# **Edito**

# **Sommaire**

*En m'adressant à vous lors de l'Edito de Décembre 2019, rien ne laissait présager le déroulement d'une année 2020 chaotique et semée d'embûches.*

*En ce début d'année 2020, tous nos voyants étaient globalement au vert et nous pouvions envisager sereinement l'exercice à venir.*

*C'était sans compter sur l'arrêt brutal de toute une nation confinée en raison de la pandémie liée à la COVID19.*

*Notre force collective a permis grâce à l'engagement et à la volonté de tout à chacun de remettre l'entreprise en ordre de marche rapidement dès connaissance des mesures sanitaires à mettre en place.*

*Tous ces efforts fournis nous ont permis de terminer notre exercice avec un résultat tout à fait satisfaisant même si le volume réalisé est naturellement inférieur à nos prévisions.*

*Que chacune et chacun d'entre vous soient remerciés pour leur engagement et leur volonté d'avancer unis. Malheureusement, les règles sanitaires en vigueur ne nous autorisent pas à nous réunir, gardons espoir que 2021 puisse le permettre.*

*Année 2021, qui certes possède encore quelques zones d'ombres, mais nous nous devons de rester résolument optimiste.*

*Aussi, je vous souhaite une belle et heureuse Année 2021 et de Joyeuses fêtes de fin d'année.*

**Pascal RIBOLZI**

Portrait.....	3
Actu presse.....	4 à 5
Bâtiment.....	6 - 7
Ouvrages d'Art Béton.....	8 - 9
OAE.....	10
VRD .....	11
Fibre .....	12
Ouvrages d'Art Métalliques.....	13 à 15
Charpente Métallique.....	16 à 18
Service matériel.....	19
Flash SSE.....	20
Service du personnel .....	21 à 23



**Tenir ensemble.**



## Portrait d'Axelle JACQUOT

### Pouvez-vous vous présenter ?

J'ai 54 ans, je suis née à Saint-Dizier et je vis en Meuse depuis l'âge de 9 ans. Actuellement j'habite dans un petit village près de Saint-Mihiel.



### Votre expérience professionnelle

Après avoir fait une année de « seconde générale » qui ne m'a absolument pas plus, j'ai décidé de m'orienter vers une filière technique que j'ai choisie par élimination, pas de comptabilité, pas de secrétariat, pas de boulangerie, etc ... et j'ai fini sur Verdun où j'ai passé un CAP+BEP en « Dessinateur Génie Civil » puis un Brevet Technique à Talange en « Encadrement de chantier » ; je ne regrette pas mon choix !

Après avoir fait un peu d'intérim dans différents domaines j'ai eu la chance de tomber sur Berthold qui n'avait pas de préjugés sur la gente féminine contrairement à beaucoup d'autres entreprises !

J'ai donc intégré Berthold au siècle dernier, le jeudi 7 décembre 1989, le lundi suivant je partais en déplacement dans la région parisienne en tant que « assistante chef de chantier » ; après environ 3 ans passés dans le « service bâtiment », on m'a proposé le « service VRD » en tant que « chef de chantiers » puis « conducteur de travaux »

Après une dizaine d'années sur chantier, j'ai été effectuée en « études de prix VRD » ... où je suis toujours en poste, peut-être jusqu'à ma retraite, mon licenciement ou jusqu'à ce que mort s'en suive...

### Qu'est-ce qui vous plaît dans votre métier ?

J'aime être dans une entreprise à taille humaine, même si elle s'est fortement développée depuis mon arrivée !

Sur chantier, j'aimais le mouvement, les travaux variés, les différentes personnes côtoyées comme les maitres d'œuvre et d'ouvrage, les sous-traitants et nos équipes qui changeaient d'un chantier à l'autre.

En « Etudes de prix », c'est assez différent, on rencontre moins de monde mais on est très proche de nos « conducteurs de travaux » et de nos « chefs de chantiers » avec lesquels on échange en permanence nos idées sur les dossiers en étude et les chantiers en cours.

Lundi 16 novembre 2020

**SAINT-MIHIEL / AIRE / PAYS DE MADINE** 23

**SAINT-MAURICE-SOUS-LES-CÔTES** Urbanisme

# Le clos et le couvert de la future école sont bientôt achevés

**Le chantier de la future école de Saint-Maurice-sous-les-Côtes avance d'un bon pas. Les divers espaces scolaires apparaissent, comme ont pu le constater architectes, maître d'ouvrage et maître d'œuvre, ce vendredi.**

Vendredi 13 novembre, une nouvelle réunion de travail des élus autour de l'architecte vosgienne Anaïs Jeandin, de l'atelier d'architecture Haha, et des entreprises présentes, s'est faite pour la première fois à l'abri, dans l'enceinte de la future école.

« Le clos et le couvert » sont déjà bien élevés et seront bientôt terminés au-dessus des sous-bassements réalisés par l'entreprise Berthold. Les couvreurs de l'entreprise Le Bras Frères ont installé chêneaux et joints avant de pouvoir poser le bac métallique de toiture au-dessus des plafonds



La structure en bois prend forme et permet de voir les différents espaces. Photo ER

déjà en place.

Les menuisiers d'Albrand sont en train d'installer les vastes baies à triple vitrage. Enedis peaufine l'installation électrique et adapte l'emplacement des fourreaux basse ten-

sion et des armoires électriques aux travaux déjà effectués.

Les fenêtres de toit désobstruées deviendront des puits de lumière. Bientôt il sera possible de faire les plâtres et

l'aménagement intérieur. L'espace scolaire est déjà bien visible, avec salles de classe et d'évolution, bibliothèque, sanitaires...

Tout est déjà clair et lumineux, le bois apparent est de

belle facture, et l'espace paraît bien grand. C'est un plaisir de découvrir la structure intérieure qui n'aura de cesse que d'embellir !

### Un planning respecté

La communauté de communes de Vigneulles, maître d'ouvrage, était représentée par Sylvain Denoyelle, président, et Daniel Bernard, vice-président en charge du scolaire. La commune de Saint-Maurice, avec son maire, Gérard Couly, et la première adjointe, Anne-Sophie Larminy, présents régulièrement aux réunions de travail hebdomadaires, se félicite de l'avancement des travaux.

Le city-stade, ouvert à tous hors temps scolaire, est à la charge des deux collectivités, qui, après subventions, se partageront la facture restante. Les travaux sont dans les temps et tout le monde s'en félicite.

SAINT-MIHIEL

## RÉHABILITATION DE L'OUVRAGE MÉTALLIQUE DE PONT-SUR-YONNE

### Un modèle de déconstruction-reconstruction

Conduite sans couper l'ouvrage à la circulation automobile et piétonne, la réhabilitation du pont franchissant l'Yonne à Pont-sur-Yonne constitue « un des chantiers de pont les plus complexes actuellement réalisés en France ». Zoom sur une déconstruction-reconstruction exemplaire.



Spectaculaire ! Suspendue au-dessus de l'Yonne, la nouvelle charpente métallique de couleur R021 d'acier a été mise en place sur ses appuis définitifs le 16 septembre dernier. Une prouesse technique qui vient s'ajouter à la succession de défis relevés par les équipes du chantier de réhabilitation de l'ouvrage du Pont sur Yonne. Construit entre 1938 et 1942, ce pont métallique de type « cantilever », est composé d'un triple bipoutre en I-Mes rivetées sur lesquelles une dalle béton est posée sans être connectée. Le choix de la méthode de déconstruction a été dicté par les contraintes du site : pas assez de recul pour lancer la charpente neuve et nécessaire de garder une partie de l'ouvrage en circulation pendant la durée totale du projet. L'ouvrage neuf, quant à lui, est composé d'un double bipoutre acier avec un hourdis béton comblé de 20 cm d'épaisseur. Ces conditions particulièrement contraignantes ont, de fait, conduit

à privilégier la solution de déconstruction-reconstruction dite « Top and Down ».

#### DÉCONSTRUCTION DE LA CHARPENTE EXISTANTE

Le choix a donc été fait de démonter deux des trois bipoutres existants pendant la première phase de travail pour ne laisser que le troisième lors de la seconde phase. L'ensemble des courbes chargées a ainsi été suspendu à la charpente neuve via six outils spécifiques d'environ 100 t de capacité chacun. Après suspension, la charpente a été découpée en sept tronçons qui ont, tour à tour, été délaçés sur une plateforme en porte-à-faux au-dessus de l'Yonne, au pied de l'une des culées. Une fois sur la plateforme, les tronçons ont été découpés en cols plus petits, puis évacués à l'aide d'une grue.



#### DÉCHASSAGE ET RIPAGE DE LA CHARPENTE NEUVE

La charpente neuve démontée, des palées provisoires ont été aménagées sur les deux piles afin de la suspendre, de démonter les poutres tubulaires qui soutenaient la charpente neuve. Durant toute cette phase, la charpente neuve a été suspendue par les bords de quatre tiges traversant des vannes enroulées de capacité de 100 t chacune, les culées étant livrées fibres. Une fois le déchargement terminé à bien, un ripage baïls d'environ 1,5 m a été effectué pour positionner la charpente neuve au droit de ses appuis définitifs.

#### POSE DES DALLES PRÉFABRIQUÉES ET ÉQUIPEMENTS

Le tablier neuf est réalisé en dalles préfabriquées posées à la grue, d'une épaisseur de 22 cm, et les caniches béton

ont été intégrées à la dalle. Les 80 dalles posées et clavées, les équipements comme l'éclairage, les garde-corps, l'escalier et les joints de chaussées ont été mis en œuvre pour basculer la circulation sur le demi-ouvrage neuf et y réaliser la seconde phase des travaux. Dès le mois de décembre, on effectue des opérations identiques seront menées côté sud. Livraison de l'ouvrage : fin 2020.

Maître d'ouvrage : conseil départemental de l'Yonne  
Architecte/ingénieur : FMM Ingénieurs Conseils  
Métalliste : Vinci Construction  
Charpente métallique : Berthold SAS  
Photos : Vinci/Berthold SAS

**AUBREVILLE** Équipements

## L'installation de la fibre progresse

Les habitants l'attendent depuis si longtemps qu'ils arrivent parfois à ne plus croire à son installation et pourtant la fibre est en passe de devenir une réalité dans le village, grâce à l'intervention de l'entreprise Berthold-Sogea qui s'emploie à la déployer sur le territoire. Les câbles courent déjà le long des routes, certains seront enfouis et d'autres posés en aérien.

La première semaine de septembre est consacrée à l'implantation de poteaux destinés à les recevoir, les poteaux électriques n'ayant pas un portant suffisant pour les suppor-



**Le ballet des engins de travaux publics est le signe tangible de l'arrivée de la fibre.**

ter. Les habitants vont assurément suivre avec assiduité l'évolution des travaux, impa-

tients de bénéficier d'une connexion optimale ne subissant plus de coupure intempestive.

**DOMBASLE-EN-ARGONNE** Communication

## Des travaux pour le déploiement de la fibre optique

Grâce à l'intervention des entreprises Berthold et Sogea qui s'affairent à réaliser des travaux sur la commune de Dombasle pour déployer la fibre optique, celle-ci ne tardera pas à arriver à Dombasle.

Après la pose d'une chambre et d'une armoire, les câbles ne tarderont pas à passer le long des routes. Dernièrement cette équipe intervenait sur le secteur de Béthelainville et Montzéville.

Sur certains secteurs du territoire, l'entreprise Géomines spécialisée dans le dé-

minage et la dépollution pyrotechnique, a réalisé des fouilles, pour sécuriser la mise en place du réseau de la fibre optique, afin de passer la tranchée sans incident.

### Connexion optimale

Les habitants suivent l'évolution des travaux. Ils sont impatients de pouvoir bénéficier d'une connexion optimale, surtout en cette période de confinement, pour beaucoup d'internautes en télétravail, ou pour simplement occuper son temps en période automnale.



**L'entreprise Berthold-Sogea intervient sur la commune de Dombasle, pour le déploiement de la fibre.**

## 4 ÉCONOMIE

**DIEUE-SUR-MEUSE** Environnement

### Économie circulaire : l'exemple de Berthold

**Destiné notamment à réduire le bilan carbone en limitant la consommation de ressources et en développant le recyclage, le principe d'économie circulaire est de plus en plus prégnant dans le monde de l'entreprise. Exemple chez Berthold.**

À tous les niveaux, l'avenir des déchets est un sujet prégnant. Et, naturellement, le monde de l'entreprise est concerné. « Ça fait même plusieurs années », confirme Laure de Launay, animatrice santé, sécurité et (surtout) environnement, au sein de la société Berthold, qu'elle a rejointe en 2012.

Elle maîtrise donc le principe d'économie circulaire. « L'objectif est de produire une économie plus verte et donc de réduire le bilan carbone en valorisant les déchets grâce, notamment, à des prestataires situés à proximité », cadre-t-elle.

En lien avec la Chambre de commerce et d'industrie, elle planche en permanence sur la valorisation, et donc le recyclage des déchets. Pour le métal, tout est déjà OK. Quant aux déchets inertes (gravats, béton concassé...), « ils sont largement réutilisés sur les chantiers ».

#### Le bois et le plastique en priorité

Depuis 2014, la société dieoise est quasi irréprochable sur la valorisation du papier. « Mais on peut encore l'améliorer, notamment, au niveau du carton », estime Laure de Launay, rappelant au passage que Berthold a « eu du mal » à trouver des prestataires situés à proximité. Les entreprises menuiseries - et pas qu'elles - souffrent



**Déjà efficace sur le tri des déchets métalliques et des déchets papier, Berthold entend désormais travailler sur le recyclage du bois et du plastique.** Photo d'archives ER/Franck LALLEMAND

d'un relatif isolement géographique qui freine le développement d'une économie circulaire. « Car, même si en triant mieux on économise, il ne faut pas que ça devienne un coût pour l'entreprise », souligne Laure de Launay.

Le bois et le plastique sont donc en haut de la pile qui surmonte son bureau. D'autant que les taxes au poids pour le tout-venant ont augmenté dans le cadre d'une évolution globale de la réglementation.

**Le casse-tête des prestataires** « Aujourd'hui, le bois, et en particulier nos palettes, est notre premier axe de travail », annonce-t-elle. « Nos déchets bois sont traités par un prestataire qui les valorise en combustible pour chaufferie et chaudière bois mais on réfléchit aussi à

l'idée de réparer et réutiliser nos palettes. »

« Au niveau du plastique, beaucoup de déchets sont encore traités en tout-venant », prolonge Laure de Launay. « On ne trie qu'une petite partie et il y a une vraie organisation à mettre en place car chaque aménagement s'accompagne d'une nouvelle logistique. » Berthold réfléchit aussi à l'idée d'utiliser « des lingettes lavables et utilisables quand elles sont souillées par des produits dangereux », complète Laure de Launay. Quant au personnel, « on organise tous les deux ans une "causerie" pour le sensibiliser à tel ou tel thème. On utilise aussi un affichage permanent ». Chez Berthold, comme ailleurs, l'économie circulaire est en mouvement.

N. B.

## Construction du Centre Aquatique de Longwy (54)



### COMPOSITION DE L'ÉQUIPE

**MAITRE D'OUVRAGE** : Communauté d'Agglomération de Longwy

**MAITRE D'ŒUVRE** : Groupement BC Nord / Berthold / Chabanne / Axima

**MONTANT DES TRAVAUX** :  
20 000 000 € H.T

**Directeur de travaux** : Benjamin SIDOT

**Conducteur de travaux** : N. PICHELIN,

**Chef de chantier** : Luc MAULPOIX

**Equipes** :

L'ensemble des compagnons du Service Bâtiment

### DESCRIPTION DES TRAVAUX REALISES :

Les travaux se poursuivent au centre aquatique, nous sommes sur le point d'atteindre le hors d'eau / hors d'air, ce qui permet à une vingtaine d'entreprises sous-traitantes de progresser sur chaque niveau.

Les travaux de plâtrerie et d'incorporation seront terminés pour le 15 Novembre et la mise en chauffe provisoire sera en fonction à la fin du mois, permettant au peintre et divers autres lots de finition de prendre place dans le hall bassin.

Les dernières soudures des bassins inox et la pose du fond mobile sur le bassin apprentissage permettront une mise en eau provisoire fin Janvier.

En ce qui concerne les extérieurs, les travaux de VRD avancent bien, plus de 90 % des réseaux enterrés seront terminés pour fin Novembre, permettant la réalisation des couches de forme ainsi que le démarrage des premiers revêtements avant fin d'année.

Les petits baigneurs auront l'occasion de prendre le large en Mai 2020...



## Construction du Centre Aquatique de VITRY LE FRANCOIS (51)



### DESCRIPTION DES TRAVAUX REALISES

Le centre aquatique de Vitry-le-François prend forme !

2200m<sup>2</sup> de voiles sont sortis de terre ainsi que les 3 bassins intérieurs. La réalisation du dernier bassin extérieur vient de débiter pour une future surface d'eau totale de 850m<sup>2</sup>.

Les compagnons s'affairent à la réalisation de l'ensemble des plages qui clôtureront l'infrastructure, afin de poursuivre les travaux sur le rez-de-chaussée. La réalisation de la halle bassin ainsi que la mise en œuvre de 80ml de gradins débiteront prochainement, afin de permettre à ce projet d'accueillir un peu plus de 160 personnes pour les divers évènements sportifs organisés.

### COMPOSITION DE L'EQUIPE

**MAITRE D'OUVRAGE** : COMMUNAUTE DE  
COMMUNES DE VITRY, CHAMPAGNE ET DER  
**MAITRE D'OEUVRE** : CHABANNE ARCHITECTE

**MONTANT DES TRAVAUX** : 6 655 000 €  
**Directeur de travaux** : Benjamin SIDOT  
**Conducteur de travaux** : Lucas KREMMER  
**Chef de chantier** : Luc MAULPOIX  
**Chef d'équipes**: MOUNY Samy, AZIZI Azouz  
**Equipes** : BAKIR Erkan / BAKIR Ertan / KIEFFER  
Xavier / SCHEFFER Pascal / MORSLI Redouane



## Réfection du viaduc des Maréchaux à REIMS (51)



### DESCRIPTION DES TRAVAUX REALISES

L'ouvrage dénommé TUR PS 4.7 fait partie du diffuseur de Reims-centre de l'autoroute A344 et a été construit en 1974. Le viaduc est formé de deux tabliers indépendants en béton précontraint dont la structure est une dalle élégiée de 1.4 m. La particularité des deux ouvrages vient de leur forme en Y; chaque tablier se sépare en deux dont un est affecté d'une forte courbure.

Les travaux se sont déroulés sur deux ans et les prestations réalisées ont été les suivantes :

- Dépose des réseaux existants sur l'ensemble de l'ouvrage (HTA, éclairage,..)
- Démolition des superstructures par sciage et démolition des dispositifs de retenue
- Hydrodémolition des joints de chaussée existants et remplacement par des joints de chaussée monoblocs MAURER
- Traitement des chambres à mines
- Reprise de l'assainissement de l'ouvrage (mise en place d'un collecteur Fonte Ø250 mm sous les encorbellements de l'ouvrage) = 550 mL
- Reprise des rives du tablier = 1450 m + pose des corniches métalliques
- Traitement des têtes précontraintes de l'ouvrage
- Réfection des dalles de transition, des corbeaux, des murs garde-grève
- Reprise de l'étanchéité des deux ouvrages = 7500 m<sup>2</sup>
- Réfection de la couche de roulement sur 8000 m<sup>2</sup>
- Remise en état de l'intrados (injection des fissures, reprise des bétons altérés,...)
- Réfection des perrés
- Réfection des dispositifs de retenue y compris ATC

### COMPOSITION DE L'EQUIPE

**MAITRE D'OUVRAGE :** SANEF

**MAITRE D'ŒUVRE :**

Conception : QUADRIC

Travaux : EMCH ET BERGER

**MONTANT DES TRAVAUX :**

3 945 000 € (Travaux réalisés en groupement solidaire conjoint avec PERRIER)

**Conducteur de Travaux :**

Clément PIERRON

**Equipe BERTHOLD :**

- BRUNET Florent
- PIERRON Valentin
- CHEVALIER Mickaël
- DERRE Kévin

**Equipe PERRIER :**

- MASSENET David
- BIARD Julien
- HOBART Daniel
- FERY Sébastien





# Ouvrages d'Art Béton

Démolition et reconstruction de l'ouvrage D.028.045  
sur le Rupt de Mad à JAULNY (54)



## DESCRIPTION DES TRAVAUX REALISES

Démolition d'un ouvrage datant de 1927 par l'entreprise Hollinger (sous-traitant). Réalisation de 9 pieux, diamètre 1200 mm, profondeur moyenne 12 mètres par l'entreprise Durmeyer (sous-traitant).

Reconstruction d'un ouvrage à deux travées de type PRAD (Poutres précontraintes par adhérence). Création d'une pile et de deux culées derrière celles existantes.

### Quelques chiffres :

Longueur totale: 35,40 mètres.

Béton de propreté : 100 m<sup>2</sup>

Béton de structure : 311 m<sup>3</sup>

Armatures H.A. : 54 400 kg

Coffrages ordinaires : 45 m<sup>2</sup>

Coffrages soignés fins : 150 m<sup>2</sup>

Poutres préfa : 11 unités de 18,20 ml et 11 unités de 14,20 ml.

Poids total : 212 tonnes

Délai d'exécution : 7 mois de travaux.

De mai à décembre 2020.

## COMPOSITION DE L'EQUIPE

**MAITRE D'OUVRAGE** : CD 54

**MAITRE D'ŒUVRE** : CD 54 Direction des Routes, Etudes et travaux neufs

**MONTANT DES TRAVAUX** :  
965 000 €

**Responsable d'Exploitation** :  
Pierre-E. STOUFFLET

**Conducteur de Travaux** :  
Henri BAGARD

**Chef de chantier**: Benoît RASPADO

**Chef d'équipe** : Michael DIETRICH

**Conducteur de Grue** :  
- Francis MALQUY

### **Equipe** :

- Kévin PAPILLER

- Kévin MARÉ

- Guillaume WALAINE (apprenti)

- Enzo DUGUE (intérim)

## RD 1 - VIRY NOUREUIL

### Remplacement de 4 Ouvrages de décharge



#### COMPOSITION DE L'ÉQUIPE

**MAITRE D'OUVRAGE** : CONSEIL  
DEPARTEMENTAL DE L' AISNE

**MAITRE D'ŒUVRE** :

CD 02 – UD DE ST QUENTIN

**MONTANT DES TRAVAUX** :

1 726 000 €

**Délai** :

4 mois de coupure totale

**Co-traitance** : BERTHOLD – OAE – EUROVIA  
LAON

**Conducteur de Travaux** :

David ROUCHEAU

**Chef de chantier** :

Cédric LAVAURE

**Chef d'équipe** :

Mathias WAGUENER

**Équipe 1** :

AZZOUZI Abdelah – RIVIERE Jean-louis –  
FERREIRA Julio - CHACHOUA Yousef –  
PROYSI Steven

**Équipe 2** :

LECOQ Thierry – ERYILMAZ Ibrahim –  
BOURGEOIS Rémi – AMER Abdelkader –  
AMER Omar – BANALI Hamed – OTMAN  
Abdelkader



#### DESCRIPTION DES TRAVAUX REALISES

Démolition des 4 ouvrages hydrauliques existants et terrassement

Réalisation des fondations profondes type rideau de palplanches (301 t, 209 m<sup>2</sup>)

Réalisation des appuis piles et culées (17 appuis, 465 m<sup>3</sup> de béton)

Réalisation des tabliers et superstructures (176 m<sup>2</sup>, 285 m<sup>3</sup> de béton et 120 ml de garde-corps)

Remblais contiguës (523 m<sup>3</sup>), corps de chaussée, chaussée sur l'ensemble du tracé (430 t de GB, 600 t de BBSG dont 30 sous OA)

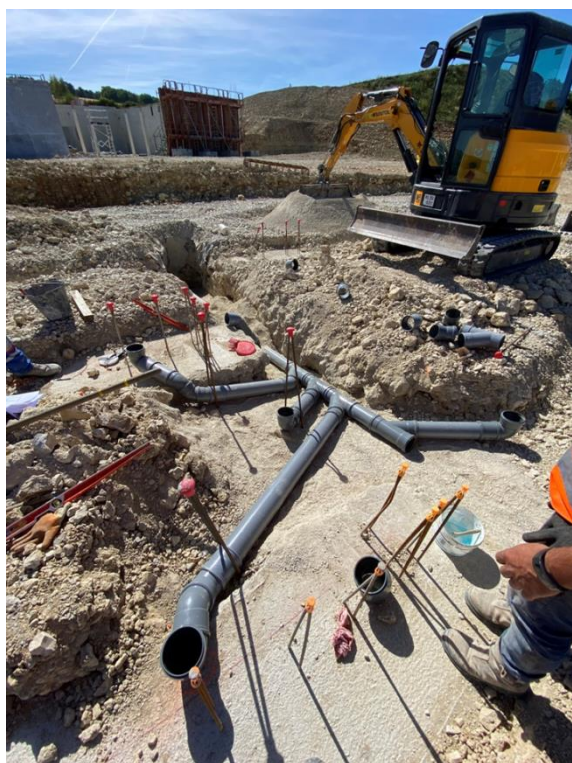
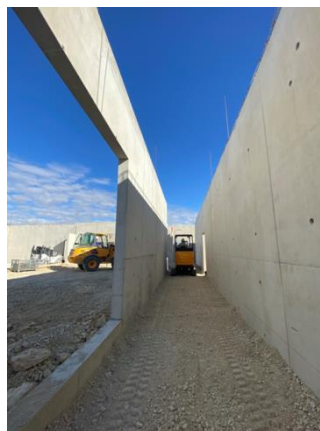
Afin de pouvoir réaliser les travaux dans le délai imparti, il a été fait les choix suivants :

- Décomposition par tâches types pour chaque ouvrage, pour une réalisation en « série »
- Réalisation des appuis 3 par 3
- Affectation des équipes :
  - Une équipe pour les appuis piles et culées
  - Une équipe pour les tabliers et superstructure
- Coordination importante avec l'ensemble des intervenants



### DESCRIPTION DES TRAVAUX REALISES

Réalisation des réseaux humides sous-dallage. 1200 m de tuyaux de dimensions DN 110 à DN 200 mm  
350 Attentes.  
Préparation de fond de forme 5800 m<sup>2</sup> avec 3500 tonnes de remblais en 0/31.5



### COMPOSITION DE L'EQUIPE

**MAITRE D'OUVRAGE** : CONSEIL DÉPARTEMENTAL HAUTE-MARNE

**MAITRE D'ŒUVRE** : THOMAS ARCHITECTES

**MONTANT DES TRAVAUX** : 200 000 € HT

**Conducteur de travaux** : Franck AUCHET

**Chef de chantier** : Benjamin NEUMER

**Maçons VRD** : Abdel EL HARRADI

**Pelleteur** : Laurent FLOREMON, E. PARMENTIER

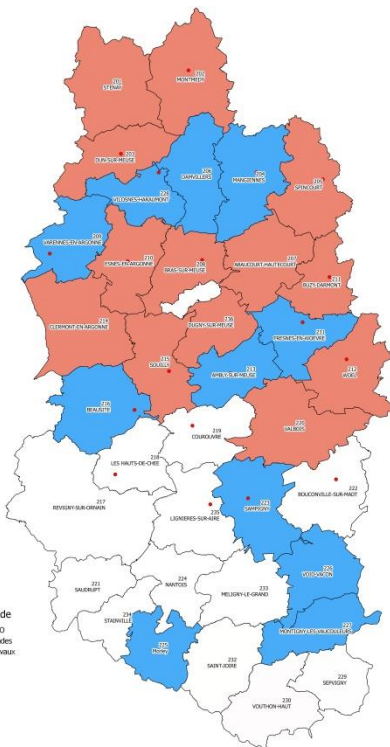
**Intérimaires**: Vincent MONPAIN, David GROUBITCH, David GELY, Pauly YVELIN, Adrien BIEDA, Romuald DURST



## DESCRIPTION DES TRAVAUX REALISES

Le Groupement BERTHOLD/SOGEA poursuit le déploiement de la fibre en Meuse et connaît une montée en puissance. En effet, il vient d'acquiescer 3 NRO supplémentaires en travaux.

Il doit se renforcer en études en fibre optique avec l'appui de 4 sous-traitants et en Génie-civil avec 7 équipes au total (4 équipes TRAD et 3 équipes de tranchage).



## COMPOSITION DE L'EQUIPE

**MAITRE D'OUVRAGE** : LOSANGE  
**MONTANT DES TRAVAUX** : 28,622 M€

**Direction Projet** : Emilie HENRION, Marine MASSON

**Bureau d'études** : Josselin SAINTIGNON

**Equipe FOA**: Francis RITZ, Christian D'HELFT

### GENIE-CIVIL

**Chef de chantier** : Louis WARIN

**Equipe TRAD**: Thierry FOISSY, Abdel EL HARRADI

**Equipe tranchage**: Gaëtan COLAUTTI, Frédéric GRONDIN, Nicolas MARCHAL, Patrick LOMBARD, Jimmy CHRETIEN, Régis BROCHET, Guillaume PELTIER

**OPTIQUE**: Eric LAPIERRE, Loïc BONOMI, Lucas KOWALSKI, Pascal FAIRISE, Damien VAN BREUGEL

## Réparation du Pont sur le Serein à CHICHEE (89)



### DESCRIPTION DES TRAVAUX REALISES

Situé dans le vignoble de Chablis, le village de Chichée est traversé par une rivière appelée le Serein. Nous y avons assuré en tant que mandataire la remise en état complète de cet ouvrage de 32m répartis en 2 travées. Le tablier date de 1870, il est composé pour sa structure principale d'éléments rivetés. A l'origine le platelage était en bois avant d'être remplacé par des voutins de brique. Enfin le platelage est à nouveau modifié en 1969 par Baudin Chateauneuf avec des caissons Arnodin en tôle larmée pliée. L'objectif étant à l'époque d'alléger le poids de la structure pour permettre le passage de convois de 30t.

Très peu entretenu en 50 ans et repeint partiellement dans les années 90, nous sommes intervenus sur un ouvrage dans un état de délabrement avancé. Avec notamment des entretoises rongées par la rouille, les pertes d'épaisseur allaient jusqu'à 4 mm soit la moitié des âmes construites en épaisseur 8mm.

Les travaux ont été réalisés en plusieurs étapes avec NICOLETTA et EUROVIA en sous-traitance :

Installation d'un platelage suspendu sous l'ouvrage juste au-dessus de la rivière pour accéder à toutes les zones.

Démontage du platelage métallique constitué des caissons Arnodin.

Confinement intégral du pont en vue du déplombage par sablage.

Déplombage et application d'un système peinture C3AMV

Réparation métalliques et notamment remplacement de 14 entretoises datant de 1870.

Assemblage des entretoises par éclissages boulonnés avec réutilisation des trous de rivet sur le gousset support.

Fabrication en atelier et montage d'un nouveau platelage métallique en atelier avec élargissement des trottoirs.

Démontage des échafaudages et platelage suspendu.

L'ensemble de ces travaux a été réalisé sur une période de 4,5 mois allant de mi-juin à fin octobre. Initialement les travaux devaient se terminer avant la période des vendanges mais le confinement a imposé un décalage de 2 mois.

Les récents effondrements de ponts ont poussé les pouvoirs publics à renforcer les inspections du patrimoine d'ouvrages et investir dans des travaux de réparation. Le nombre d'appel d'offre pour ce type de chantier se multiplie et notre service de pont métallique intervient de plus en plus souvent sur ces marchés nécessitant des compétences et qualifications très spécifiques.



# Ouvrages d'Art Métalliques

## A31 - VIADUC D'AUTREVILLE À BELLEVILLE (54) : INTERVENTIONS ET REPARATIONS D'URGENCE

**MAITRE D'OUVRAGE** : DIR EST

**MAITRE D'ŒUVRE** : DIR EST

**MONTANT DES TRAVAUX 2020** :

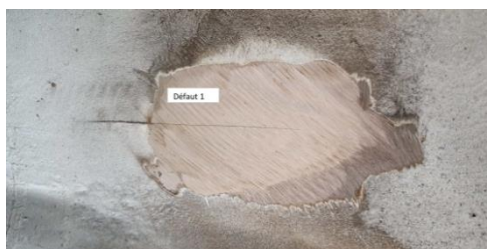
360 000 € HT

**Chargé d'affaires** : Julien PETRIGNET

**Assistant** : Ramzi DARWICHE

**Atelier** : Bernard COLLIN et Pierre ANSELIN

**Equipe chantier** : S. RAGUSA et A. OBRY



### Description des travaux réalisés :

Le viaduc d'Autreville est un pont métallique qui permet à l'autoroute A31 de franchir la Moselle au niveau de Autreville /S Moselle entre Nancy et Pont à Mousson.

C'est un ouvrage métallique à dalle orthotrope de 220 m de long pour 32m de large. L'ouvrage est fréquenté par 60 000 véhicules par jour et peut accueillir 2x3 voies sur sa largeur.

L'ouvrage date de 1970, une époque où les ponts n'étaient pas vérifiés aux phénomènes de fatigue. Les ruptures par fatigue interviennent au bout d'un certain nombre de cycle répété de chargement/déchargement d'un élément. De nos jours, on vérifie les éléments constitutifs d'un ouvrage métallique en prenant en compte le nombre de véhicules par an sur une période de 100 ans. On adapte alors les cordons de soudure ou les épaisseurs des tôles pour assurer la pérennité de l'ouvrage.

Avec l'explosion du trafic routier et sa mauvaise conception, le viaduc d'Autreville est sujet à des réparations fréquentes. Nous sommes déjà intervenus en 2016 pour créer des dispositifs de vélinage et remplacer les appuis. En 2017 à nouveau pour réparer plus de 100 m de fissures de cordons de soudure sous le platelage métallique. Toutes les fissures étaient situées sous la voie lente dédiée aux PL.

Une troisième fois en ce mois d'octobre, dans le cadre d'un marché annuel à bon de commande reconstitué et en co-traitance avec ALBERT Nacelles et SIGNATURE, nous sommes intervenus pour investiguer des fissures rencontrées à divers endroits. Notamment au-dessus d'un appui sur une pile et à divers points faibles identifiés de la structure. Nous avons remplacé les pièces fissurées et ajouté des tôles de renfort sous les semelles inférieures. Ces opérations ont été effectuées de nuit et pour certaines sur une nuit de samedi à dimanche. L'accès aux zones de travail se faisant par les plus grosses nacelles négatives qui soient depuis l'autoroute ou par ponton et échafaudages sous l'ouvrage.

Les fissures investiguées se sont révélées être des défauts de soudure datant de la fabrication de l'ouvrage. Ce constat rassure sur le fait qu'elles ne sont pas issues de problèmes de fatigue mais ces défauts pourraient potentiellement être présents à d'autres endroits sur cet ouvrage gigantesque.

Une astreinte BERTHOLD reste en vigueur jusqu'aux prochains gros travaux à l'étude par un comité d'expert national. Nous attendons donc désormais de répondre à ce prochain marché de confortement d'ouvrage (3500T de poutres caissons additionnelles en sous-face + une dalle BFUP sur tout le platelage)...

# Ouvrages d'Art Métalliques

SUITE....



## COMPOSITION DE L'EQUIPE

**MAITRE D'OUVRAGE** : DEPARTEMENT DE L'YONNE

**MAITRE D'ŒUVRE** : DEPARTEMENT DE L'YONNE – Service Ingénierie routière

**MONTANT DES TRAVAUX** : 530 000 €

**Chargé d'affaire**: Julien PETRIGNET

**Dessin et traçage** : Grégory PEREIRA et Philippe NEY

**Equipe Atelier** : Bernard COLLIN, Pierre ANSELIN

**Resp. Montage Pont**: David LESECQ

**Equipe chantier** : Francis HUBBEL, T. SOUKHASEUM

# Charpente Métallique

Ouvrage de franchissement de l'Avenue David Weill à PARIS (75)

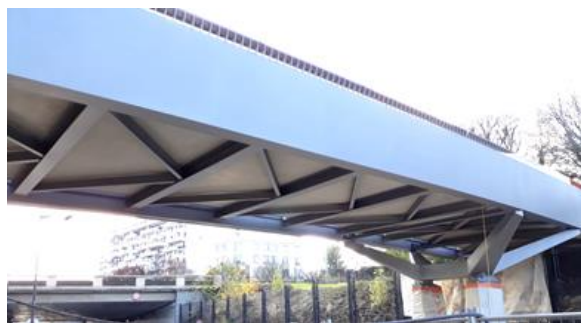
## DESCRIPTION DES TRAVAUX REALISES



1ère étape : Grutage de la pile central en forme d'arbre et de deux tronçons de 20 m pesant chacun 35 tonnes dans le cadre de la réunification des parcs EST et OUEST de la Cité Internationale Universitaire de Paris à l'aide d'une grue 500 tonnes.



2ème étape : Soudage des appareils d'appuis de la pile centrale et des 2 culées, ainsi que le joint de chantier permettant d'assembler les 2 tronçons.



3ème étape : Reprises peinture afin de reconstituer le système anticorrosion sur les éléments soudés.

## COMPOSITION DE L'EQUIPE

**MAITRE D'OUVRAGE** : Cité Internationale Universitaire de Paris (CIUP)

**MAITRE D'ŒUVRE** : Groupement de Maitrise d'œuvre : Bruno FORTIER (mandataire du groupement), C&E Ingénierie, BERIM, Light Cibles, TN+, ZOOM et ITAC

**MONTANT DES TRAVAUX** :

RAZEL BEC – TERIDEAL – BERTHOLD - SEFI-INTRAFOR - FRANKI-FONDATIONS

Montant total : 1 660 112,36 € HT (Part BERTHOLD : 486 937,00 € HT)

**Equipe** :

Responsable d'Exploitation : Alexis ZENON

Chargé d'Affaires : Sinan ASLAN

Dessinateur : Loic RASPADO

Chef d'équipe monteurs : Christophe LAFORET, Mehdi MOHAMED

Monteurs : Karim BEN CHEIK / Sami ZORBA / Kévin RASPADO / Didier OCHEM

Chef d'équipe soudeurs : Salvatore RAGUSA

Soudeurs : Bouchanh SOUKHASEUM / Alexandre OBRY



PRD LE HAVRE à SANDOUVILLE SEINE MARITIME (76)



## COMPOSITION DE L'ÉQUIPE

**Chargé d'affaires** : Christophe CHAMPLY

**Bureau d'études** :

Benoît POINSIGNON - Anthony HOPSORE

**Atelier** :

Pierre ANSELIN – Pascal EVERWYN – Laurent HEMMERLE

**Chefs d'équipes** : Christophe LAFORET, Mehdi MOHAMED, Philippe MAIRE

**Monteurs** : Kévin RASPADO, Cédric RASPADO

**Monteurs intérimaire** : Didier OCHEM, Karim BEN CHEIK, Steven BAUEUR

## DESCRIPTION DES TRAVAUX REALISES

Plateforme logistique implantée sur 184 717 m<sup>2</sup> sur la commune de Sandouville  
Surface du bâtiment 92 000m<sup>2</sup>

Réalisation de l'ossature secondaire des façades, des bureaux et locaux sociaux recevant le bardage.

Tonnage : 300 tonnes

**MAITRE D'OUVRAGE** : PRD

**MAITRE D'ŒUVRE**: HTC

**MONTANT DES TRAVAUX** : 790 700 €



# Charpente Métallique

Passerelle VAIRES SUR MARNE (77)



## DESCRIPTION DES TRAVAUX REALISES

Il s'agit d'une passerelle piétonne bipoutre métallique avec une travée de 20m.

Implanté sur la commune de Vaires-sur-Marne (77), l'ouvrage permettra aux exploitants du futur Site de Maintenance et Garage en Ligne de la SNCF (également en cours de réalisation par Berthold), de traverser deux voies de services SNCF.

La partie passerelle et les deux escaliers ont été préassemblés en atelier puis transportés par convoi exceptionnel de 2<sup>ème</sup> catégorie sur chantier.

Les trois éléments de l'ouvrage ont été grutés par-dessus les voies SNCF à l'aide d'une grue mobile 130T lors d'une opération coup de poing.



## COMPOSITION DE L'EQUIPE

**MAITRE D'OUVRAGE** : SNCF RESEAU

**MAITRE D'ŒUVRE**: SNCF RESEAU

**MONTANT DES TRAVAUX** : 323 616 €

**Chargé d'affaires** : Alexis DAVID

**Ingénieur calcul** : Yahya KAMMOUN

**Dessinateur** : Stéphane PELLETIER

**Chefs d'équipes** : Bastien LEMAY, Mehdi MOHAMED

**Monteurs** : Steeve FLOND, Kévin RASPADO, Cédric RASPADO, Didier OCHEM, François OCHEM, Sami ZORBA



## NOUVEL ATELIER DE TERRASSEMENT EPAR

Disponible à la location

### Cet atelier comprend :

#### 1)- UN PORTEUR 6X4 BENNE GRUE

Dénomination MATDRIVE «CAMION PORTEUR 6X4  
BENNE GRUE VOLVO FMX»

N° parc interne = N° section = 254014

Immatriculation = FP-208-QK

Tarif de loc. interne = 66.00€/heure ( tout compris )

PTRA = 44.000 Tonnes

PTAC= 26.000 Tonnes

CU = 10.441 Tonnes



#### 2)- UNE REMORQUE PORTE ENGIN

Dénomination MATDRIVE « REMORQUE PORTE  
ENGIN GOURDON »

N° parc interne = N° section = 254700

Immatriculation = 4172 SB 55

Tarif de loc. interne = 12.00€/jour

Longueur plateau = 7000 mm

CU = 15.000T



#### 3)- UNE PELLE À CHAINES CAT 308 CR

Dénomination MATDRIVE «PELLE CHENILLE 8T VA  
CATERPILLAR 308 CR »

N° parc interne = N° section = 256038

Tarif de loc. interne = 132.00€/jour ( hors  
conducteur et carburant )

Flèche à angle variable

Bras de 1823 mm

Dimensions utiles : L = 5969 mm / l = 2300 mm / h =  
2673 mm - Poids = 9483 kg



Camion + pelle gérés à partir du planning transport.

Ensemble dédié en priorité à OAB

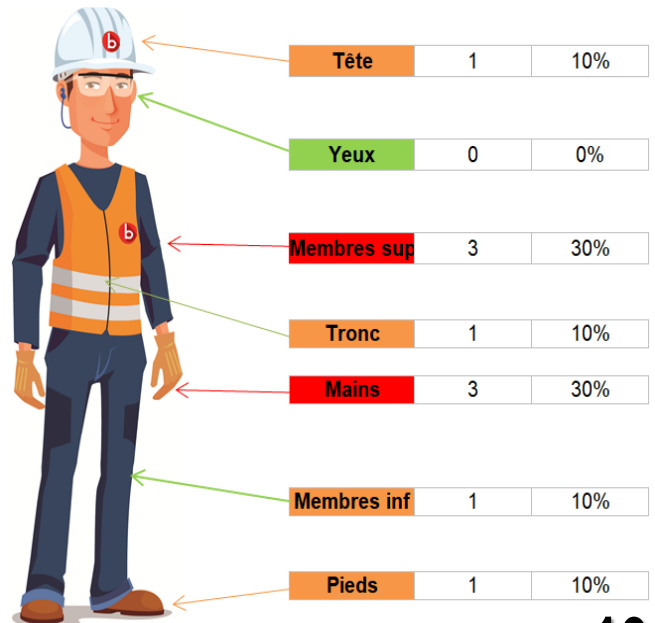
Chauffeur = EPAR

## PRIME PREVENTION DES RISQUES

Voici les résultats de la part « service » qui vous ont été versées. La dernière période de septembre à décembre sera versée sur la paie de janvier 2021. Ces parts ont été complétées par une part individuelle de 35€, si vous n'avez pas été victime d'accident ou à l'origine d'un accident.

	Période 1 Janvier à Avril 2020	Période 2 Mai à Août 2020
<b>Bâtiment</b>	<b>65 €</b>	0 €
<b>VRD</b>	<b>65 €</b>	<b>65 €</b>
<b>Ouvrages d'Art Béton</b>	<b>65 €</b>	0 €
<b>Matériel</b>	<b>65 €</b>	0 €
<b>ACM</b>	0 €	0 €
<b>Pont métallique</b>	<b>65 €</b>	<b>65 €</b>
<b>Charpente métallique</b>	0 €	<b>65 €</b>
<b>OAE</b>	<b>65 €</b>	0 €

## REPARTITION DES ACCIDENTS DU TRAVAIL



TOTAL D'ACCIDENTS DEPUIS JANVIER 2020 : **10**

## VETEMENTS DE TRAVAIL

De nouveaux **vêtements de travail haute visibilité** vont être mis en place pour les services bâtiments, ouvrages d'art béton et VRD, et ce pour renforcer leur **visibilité** sur chantier. Actuellement le personnel de chantier métal ne peut être doté de la même manière, la protection anti feu primant sur leurs vêtements.

Afin de réaliser cette campagne de remplacement dans de bonnes conditions, des **sessions de prises de tailles** vont être réalisées les vendredis après-midi 4, 11 et 18 décembre au service matériel.

Les règles à respecter pour garantir un bon suivi de ces nouveaux vêtements :

- Ils seront **tous brodés** avec nom et prénom du salarié pour palier à la perte par le prestataire de nettoyage,
- Le **lavage** et les **réparations** se feront impérativement par le prestataire de nettoyage, en effet ce modèle nécessite une **prise en charge industrielle**,
- La **dotation** sera de 4 pantalons par personne.



## AUDIT MASE BLANC

Un **audit MASE blanc** a eu lieu les 21 et 22 octobre 2020.

Voici la conclusion générale de l'auditeur :

« L'implication de la direction générale et le travail du service SSE sont un gage de réussite mais il est important que les opérationnels et les managers intermédiaires soient plus impliqués dans le processus d'amélioration continue. »

Notre pourcentage de conformité au référentiel MASE est de 79 %.

**L'audit de renouvellement** n'aura lieu qu'en juillet 2022, effectivement notre certification a été prolongée d'un an suite à la crise sanitaire.

## JOURNEE PREVENTION 2021

Dans le contexte actuel, nous avons choisis **d'annuler la journée prévention** initialement prévue 5 février 2021.








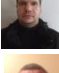

Cependant nous communiquerons à chaque salarié par le biais de causerie les résultats et objectifs SSE de l'année 2021.



## Les Médaillés 2020







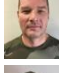


### ARGENT 20 ANS



	Nom Prénom	Postes	Date d'entrée
	ANTON Gaylord	Maçon coffreur	01/04/2009
	CHAPLET Samuel	Conducteur de Grue	14/01/2000
	EGULLION Stéphane	Chef d'équipe – OAB	01/10/1999
	GRONDIN Frédéric	Maçon VRD	01/10/2013
	HUMBERT Henry	Soudeur	03/04/2000
	PLATAT Magali	Aide Comptable	01/12/2008
	ROBERT Mickaël	Chef de Parc	15/01/2001
	WILMET Sébastien	Opérateur	04/12/2000
	WIRZ Michael	Chef d'équipe ACM	26/11/2012

### VERMEIL 30 ANS









	Nom Prénom	Postes	Date d'entrée
	AMER Omar	Maçon OAE	07/08/1997
	ANDRE Stéphane	Opérateur	03/11/2008
	BERTIER Lionel	Assembleur	26/02/1990
	CHAMPLY Christophe	Responsable d'affaires	26/03/2001
	GAUNY Olivier	Manutentionnaire	03/12/2007
	HEMMERLE Laurent	Chef d'équipe ACM	17/04/1990
	HUMBERT Patrick	Opérateur	15/10/1990
	MORLET Jean-Michel	Assembleur	23/08/1989
	WICHE Dominique	Magasinier	12/09/1994

## Les Médaillés 2020






**OR  
35 ANS**



	Nom Prénom	Postes	Date d'entrée
	BILLOTTE Patrice	Chef d'équipe OAB	01/06/2006
	BROCHET Régis	Chauffeur PL	20/01/2020
	D'ANTUONO Antonio	Assembleur	20/05/1985
	LEMOY Richard	Chef d'équipe CM	28/01/2002
	RAGUSA Salvatore	Chef d'équipe Soudeur	05/10/1987
	TAILON Alexis	Chef d'équipe Soudeur	04/11/1996

**GRAND OR  
40 ANS**



	Nom Prénom	Postes	Date d'entrée
	CANONICO Mauro	Dessinateur Projeteur	29/10/2001
	FOISSY Thierry	Chef d'équipe Niveleur	23/10/2017
	GEORGET Philippe	Chargé Etudes Expert	02/05/1996
	MOREGGIOLO Gérard	Maçon OAB	16/01/2012
	NICOLAS David	Chauffeur PL	21/08/1979

## Les heureux retraités !



**SCHWEITZER Pascal**  
Chauffeur PL  
VRD  
Le 31/07/2020



**GIACOVELLI Robert**  
Chef d'équipe Maçon  
Bâtiment  
Le 31/07/2020



**BILLOTTE Patrice**  
Chef d'équipe Maçon  
OAB  
le 31/12/2020

## Bienvenue à...



**BLAS Stéphanie**  
Chargée de Mission  
Service RH  
Entrée le 13/07/2020



**BRUNET Corentin**  
Maçon coffreur  
OA Béton  
Entré le 01/08/2020



**THENONT Anthony**  
Maçon coffreur  
OA Béton  
Entré le 01/09/2020



**MARTIN Nicolas**  
Apprenti Resp chantier  
CATTANEO  
Entrée le 01/09/2020



**RICHARD Justin**  
App Ingénieur  
CATTANEO  
Entré le 01/09/2020




**NOEL Johan**  
App maçon  
Bâtiment  
Entré le 01/09/2020



**LELORAIN Pierre-Alain**  
Maçon  
VRD  
Entré le 01/09/2020



**DARWICHE Ramzi**  
Ingénieur d'affaires  
OA Métal  
Entré le 01/09/2020



**SEILER Lenny**  
App maçon coffreur  
OAE  
Entré le 01/09/2020



**SULFOUR Benjamin**  
App maçon coffreur  
OA Béton  
Entré le 01/09/2020



**HACQUIN David**  
Mécanicien  
Entré le 16/11/2020

## Félicitations aux heureux parents de ...



Prénoms	Date de naissance	Parents
Gabin	03/07/2020	AGBODJOGBE Arnaud
Tiago	10/07/2020	BRECTE Maximin
Ilona	22/07/2020	LEMOY Geoffrey
Lou	01/09/2020	LAMBRY Thomas

*Bonnes fêtes  
de fin d'année !*



**OUVRAGES D'ART  
DE L'EST**



Directeur de publication : M. Pascal RIBOLZI  
Rédactrice : Mme Selma SAHIN  
Crédits photos : BERTHOLD

Tous droits réservés  
Imprimé par Digit'Offset  
Tirage : 300 exemplaires

114 rue du Rattentout - CS 50026—55320 DIEUE SUR MEUSE  
Tel : 03.29.87.60.70 - Fax : 03.29.87.73.45

Siret : 347 890 840 00015 - RCS BAR LE DUC B 347 890 840  
En cas de contestation, le Tribunal de Commerce de Bar le Duc sera seul compétent