

LA PAUSE





Edito

L'année 2015 se termine avec son lot de satisfaction et d'insatisfaction.

A l'heure du bilan, force est de constater que l'amélioration économique attendue de notre profession n'est pas au rendez-vous, et que les perspectives 2016 sont pour le moins assombries.

Devant ce brouillard économique, nous obligeant à naviguer quelque peu à vue, nous devons garder confiance et rester unis dans la difficulté, en saisissant toutes les opportunités qui s'ouvrent à nous.

L'entreprise garde aujourd'hui la confiance de ses donneurs d'ordre de par son sérieux et sa compétence.

Pour preuve, l'attribution pour le Groupe Moniteur du 1^{er} Prix de la construction 2015 pour la Région Est à notre entreprise.

Prix récompensant notre société pour ses performances économiques et sociales.

Puisse ce prix nous offrir un rayon de soleil au milieu de cette grisaille.

Merci pour le travail effectué par les uns et les autres au cours de cette année.

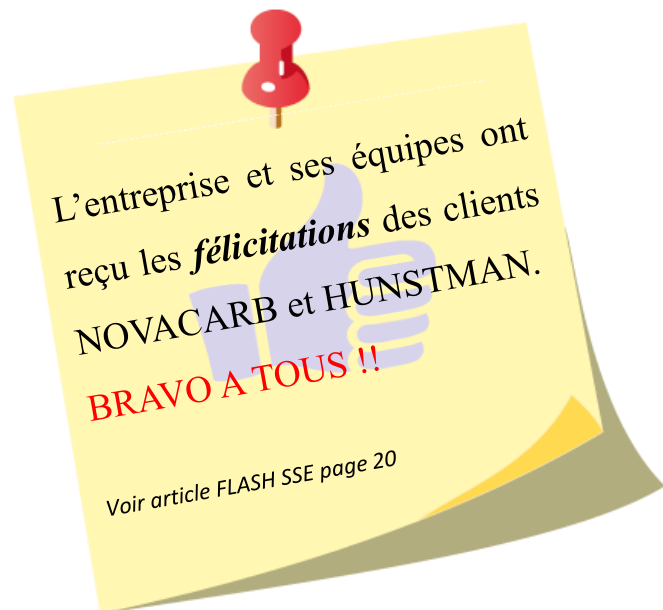
De Joyeuses fêtes de fin d'année à toutes et à tous.

Pascal RIBOLZI



Sommaire

Portrait	3
Actu presse	4 - 5 - 6
Charpente Métallique	7 - 8 - 9
Entreprise Générale	10 - 11
VRD	12 - 13
Ouvrages d'Art Béton	14 - 15
Ouvrages d'Art Métalliques	16 - 17
OAE	18 - 19
Flash SSE	20
Vie de la société	21
Service du personnel	22 - 23



Portrait de Yahya KAMMOUN

Pouvez-vous vous présenter ?

Je suis né à Sfax en Tunisie il y a 27 ans. Je suis ingénieur en génie civil diplômé de l'école d'Ingénieurs de Tunis en 2012. Ensuite, j'ai fait une formation spécialisée en construction métallique d'une année au sein du Centre des Hautes Etudes de la Construction à Paris (CHEM) pour rejoindre l'entreprise Berthold en Janvier 2014.



Tout au long de mes cinq années de formation, j'ai acquis de solides connaissances théoriques appuyées par les divers stages pratiques et aussi de fortes compétences acquises tout au long de ma formation au CHEM.

Pouvez-vous décrire votre poste actuel ?

Depuis mon arrivée chez Berthold, je travaille comme Ingénieur d'Etudes dans le service Charpente Métallique.

Ma mission consiste à faire toutes les études des chantiers en cours : le calcul, l'optimisation de la structure, la faisabilité d'exécution et la rédaction des notes de calcul. Tout cela basé sur la connaissance des normes et la bonne maîtrise des logiciels.

Le bureau d'études et l'atelier ne sont jamais bien loin de moi, afin de valider, ensemble, les plans d'exécution dessinés, faire le suivi et l'avancement des affaires.

Je travaille aussi sur les dossiers d'appels d'offres, je fais les pré-dimensionnements, en essayant de trouver des solutions optimales, pour établir ensuite les métrés et les devis.

Quelques exemples de dossiers que j'ai pu étudier en Meuse : le Mémorial de Verdun, le Cinéma Carroussel, l'Hôpital Désandrouins et le Campus Cockerill à Commercy.

Qu'est-ce qui vous plait dans votre métier ?

L'esprit d'Ingénieur c'est aussi avoir la capacité à travailler en équipe et à faire preuve de talents de communication.

En rejoignant l'équipe Berthold, je me suis retrouvé dans une famille, j'ai l'impression de vraiment faire parti d'un groupe soudé, uni. Cela me permet d'avoir encore plus de motivation et de participer au développement de la société.

C'est également une philosophie et une conviction solidement ancrées, qui permet de nous amener à développer notre équipe, d'avoir un regard sur l'export et de mettre en place des solutions innovantes.

Je terminerai par cette citation :

« L'esprit qui invente est toujours mécontent de ses progrès, parce qu'il voit au-delà »

Jean Le Rond D'Alembert

Et je profite de cet interview pour vous souhaiter tous mes meilleurs vœux de paix, santé et bonheur pour cette nouvelle année 2016, à vous tous et à votre famille.

ROUTES

Les élus veulent que les délais soient tenus sur la RN 2

Les représentants du Soissonnais vont rencontrer le Préfet sur l'avancement des travaux de la Nationale 2. Les chantiers en cours pourraient aboutir à une mise en service en 2017.

J'espère que nous aurons des garanties sur les crédits affectés aux travaux de la RN2. Le président de la communauté d'agglomération du Soissonnais, Jean-Marie Carré, comme beaucoup d'élus du secteur, espère que les aménagements de la RN2, qui accueille près de 20 000 véhicules chaque jour, ne seront pas reportés une énième fois, faute de financement.



« L'essentiel est que l'État réalise ce que l'on nous annonce sur la Nationale 2 »

J.-M. Carré, président de l'agglo

Ils en auront le cœur net lors d'une réunion du comité de pilotage prévue le 19 octobre prochain avec le préfet de l'Aisne. Pour rappel, la dernière réunion de ce type avait eu lieu en 2013 ! « L'essentiel, ce n'est pas que le comité de pilotage se réunisse tous les six mois, mais que l'État réalise ce que l'on nous annonce », commente Jean-Marie Carré.

Les chantiers les plus avancés de doublement de la route nationale se situent dans l'Oise, à Gondreville, et à la frontière de l'Aisne, à Vaumoise. Des déviations sont programmées, mais l'assurance de voir la chaussée bitumée n'est pas acquise. « À Gondreville, deux ouvrages ont été réalisés et un troisième pont est actuellement en construction. Par contre, on ne sait



À Gondreville, dans l'Oise, le tronçon, qui aurait dû être livré fin 2015, devrait être terminé en 2017. J.-M. Champagne

Le nouveau calendrier, tronçon par tronçon

Le contrat de plan Etat-Région 2015-2020 donne un nouveau calendrier des travaux sur différents tronçons de la RN2.

- **Déviations de Gondreville** (Oise, environ 4,5 km) : début des travaux, 2013. Mise en service, 2017-2018.

- **Déviations de Vaumoise** (Oise-Aisne, environ 2,8 km) : début des travaux, 2013. Mise en service, 2017-2018.

- **Sécurisation de la forêt de Rietz** (Aisne). L'échangeur de Montgobert devrait être achevé fin 2015-début 2016. D'autres aménagements sont prévus d'ici 2017.

- **Echangeur RN2/RD548 à Sully-le-Long** (Oise). Mise en service de la bretelle Sud, 2015. Fin des travaux de la bretelle nord, 2017.

- **Déviations de Péry-les-Gombries** (Oise, environ 3 km). Réalisation des études, jusqu'en 2017. Travaux de 2017 à 2019.

toujours pas quand il y aura une route dessus... », observe le président de l'agglo. Pour ce chantier, les élus du Soissonnais et ceux de l'Oise avaient manifesté en décembre de 2014 car les travaux étaient alors à l'arrêt. Un nouveau rassemblement de ce type n'est pas à l'ordre du jour. « La question pourra ou non se poser en fonction de ce que nous dira le Préfet la semaine prochaine », explique le président de l'agglo.

Le contrat de plan Etat-Région 2015-2020, signé par le Premier ministre fin juillet, donne pour le moment un nouvel espoir, et surtout un nouvel échecier (lire ci-contre). « Maintenant on espère... », glisse Jean-Marie Carré.

JULIEN ASSAILLY

La liaison directe en train vers Roissy étudiée

Le projet permettrait de relier Soissons à Roissy par le train en quarante-cinq minutes. Il s'agirait de réaliser un « échangeur », raccordant la ligne TER Laon-Paris et la ligne à Grande vitesse partant de l'aéroport Charles-De-Gaulle, à hauteur de la commune de Mity-Mory (Seine-et-Marne). C'est en effet dans ce secteur que les deux lignes de chemin de fer se croisent, au milieu des champs. La bonne nouvelle, c'est que l'étude de ce projet, qui permettrait au Laonnais et au Soissonnais de bénéficier du bassin d'emploi de l'aé-

roport, est inscrite au nouveau contrat Etat-Région (2015-2020) que le Premier ministre a signé fin juillet. « Une analyse fonctionnelle et technique d'un barreau de connexion entre la ligne Laon-Paris et la ligne à grande vitesse, permettant d'assurer une liaison ferroviaire directe entre l'Aisne et le pôle de Roissy, sera réalisée », indique le document signé entre la Région et l'État. La mauvaise nouvelle, c'est que le projet est techniquement complexe, et que son coût se chiffrerait en dizaines de millions d'euros.

Verdun : le pont Chaussée rouvert à la circulation



Cinq semaines de travaux ont été nécessaires pour donner un nouveau revêtement au pont Chaussée. En Verdun

PHOTO: ER

SOISSONNAIS

Banco pour les travaux sur la RN2... quand il y aura de l'argent

Les élus du Soissonnais peuvent être rassurés. Ou pas. Oui, les travaux sur la RN2 entre Soissons et Paris sont bien programmés, avec un investissement de 85,2 millions d'euros pour la période 2015/2020, dont 65,5 millions de l'État, 8,35 millions d'euros de la Région, 10,44 millions d'euros du département de l'Aisne et 0,9 million d'euros de celui de l'Oise.

« Beaucoup de choses ont déjà été faites, comme rendre le foncier disponible ou réaliser des études phoniques. La programmation budgétaire est la clé de la suite des opérations », a déclaré le préfet Raymond Le Deun hier, à l'issue du comité de suivi autour de la RN2 qui a réuni de nombreux élus du secteur. En somme, tout est prévu sauf le financement qui se fait attendre depuis plusieurs années. « Les travaux ont pris du retard en raison des contraintes budgétaires de l'État mais aussi de la suppression de l'écotaxe en 2014 qui a donc été une année blanche pour les ressources de l'État afin de programmer des travaux routiers », a rappelé le préfet qui se voulait néanmoins optimiste quant à la mise en œuvre de ce gigantesque chantier.

Il comprend la sécurisation de la forêt de Retz et la déviation de



Des travaux ont débuté en juillet 2014, en forêt de Retz. Leur poursuite dépendra de la programmation budgétaire. Archives Jean-Marie Champagne

Vaumoise déjà entamées mais dont la poursuite des travaux dépendra de la programmation budgétaire 2016, ainsi que la déviation de Gondreville, celle de Péroy-les-Gombries et l'échangeur de Silly-le-Long qui sont en stand-by pour les mêmes raisons. Jean-Marie Carre, président de la communauté d'agglomération du Soissonnais, s'est fait le porte-voix « des élus échaudés, car on

leur annonce depuis de nombreuses années des travaux qui ne se font pas. Le calendrier qui nous est annoncé aujourd'hui me paraît raisonnable, il faut désormais mettre une enveloppe en face. Les élus ne comprendraient pas que les engagements pris, notamment, par le Premier ministre, lors de sa venue à Amiens en juillet dernier, ne soient pas tenus ».

LUCIE LEFEBVRE

FOUCHÈRES

Le pont de la Seine rénové

Depuis plusieurs jours désormais, les usagers de la route peuvent de nouveau traverser le fleuve en empruntant le pont restauré.

Dernièrement, les représentants du Département et de la mairie de Fouchères avaient rendez-vous avec l'entreprise Ouvrages d'art de l'Est pour la réception officielle des travaux du pont de la Seine. Le maire de Fouchères, Daniel Poiteaux, et son premier adjoint, Joël Ladevez, ont accueilli deux membres du conseil départemental : Guillaume Maison, responsable du service aménagement de Bar-sur-Seine, et Jean-Luc Cothias, surveillant de travaux.

Trois techniques particulières

La rencontre, qui s'est déroulée sur l'ouvrage fraîchement restauré, a permis aux maîtres d'ouvrage et aux principaux bénéficiaires de constater les travaux avant de défaire l'entreprise de sa responsabilité. Seule requête formulée aux deux conducteurs de travaux présents, Stéphane Gallet et Bernard Vandeputte, le compactage des graviers bordant le pont côté rive droite.

Concernant les travaux, trois techniques particulières ont été utilisées : un sablage pour nettoyer le pont, réalisé à moyenne pression avec de l'eau pour limiter la quantité de sable utilisée ; une projection



Les travaux du pont sont officiellement terminés.

d'un mortier de réparation sur les corniches pour obtenir une finition propre et durable ; et le thermocolage d'une couche d'étanchéité à l'aide d'un outil mécanique.

Pour le reste, des techniques classiques ont été utilisées, notamment pour les joints de chaussée qui permettent d'éviter les fissures lors des

changements de température. En revanche, pour la réalisation des trottoirs antidérapants, une technique inédite a été employée : les précipitations de la tempête de septembre ont piqué le béton des trottoirs et les ont rendus particulièrement rugueux.

JULIEN BRISQ



Les trottoirs antidérapants ont été aussi réalisés.

CAMPUS COCKERILL



Newsletter Campus Cockerill n°5

Octobre 2015

« CMI poursuit à Commercy (France), les travaux de la nouvelle infrastructure destinée à accueillir les formations du Groupe au plan international. Cette newsletter vous tient informés de l'avancement des travaux ».

Avancement du chantier

L'entreprise BERTHOLD implantée en Lorraine depuis 1949 a fabriqué la charpente de l'atelier pédagogique à Dieue sur Meuse.

L'entreprise emploie plus de 250 personnes et dispose d'un bureau d'études intégré composé de 39 ingénieurs, 20 techniciens, 14 dessinateurs projeteurs.



Atelier 1 - Pose de la charpente métallique — Septembre 2015



Prochaines étapes

La construction du bâtiment «Enseignement Administration» se poursuit au niveau du premier étage. Le bâtiment devrait être hors d'eau et hors d'air d'ici la fin de l'année.

Il accueillera l'espace administratif (bureaux, salles de réunion) ainsi que l'espace pédagogique (salles de classe) et l'auditorium.

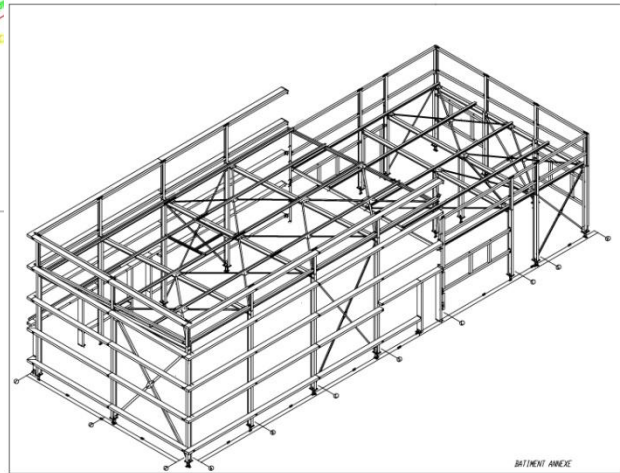
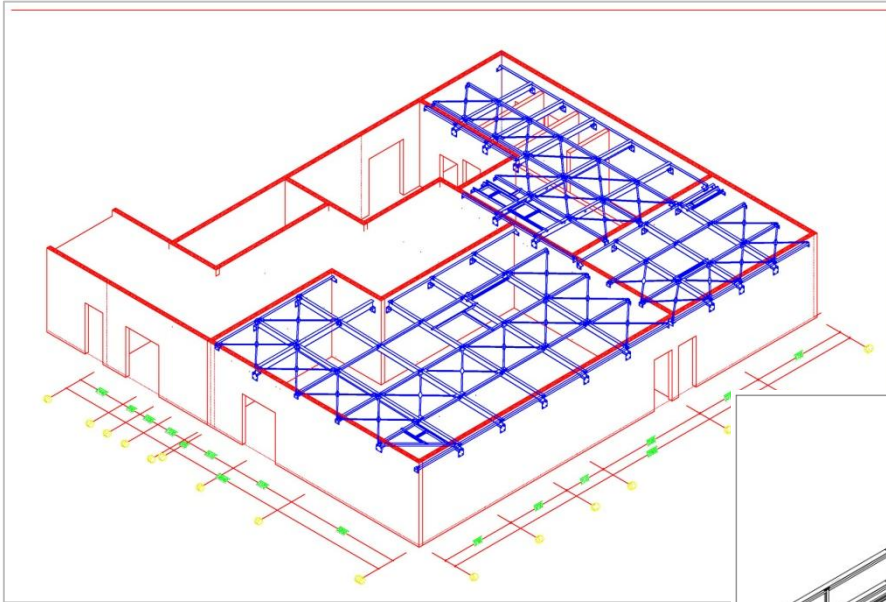


CMI développe «Campus Cockerill» en Lorraine, un centre pédagogique polyvalent au sein d'un complexe résidentiel de standing, avec le soutien de la communauté environnante publique et privée.



Charpente Métallique

ANDRA CIRES
à SOULAISNES DHUYSE - MORVILLIERS (10)



COMPOSITION DE L'EQUIPE :

Chargé d'affaires : Delphine LEFRAND
Dessin - Traçage : Thuy TRAN
Calcul Charpente : Vinh TRAN
Equipe : LAFORET Christophe - MOHAMED Mehdi
ZORBA Sami - RASPADO Cédric
Grutier : Francis MALQUY

Maître d'Ouvrage : ANDRA CIZA
Maître d'Œuvre : IGREC INGENIERIE
MONTANT DU MARCHÉ : 1 046 126 €

DESCRIPTION DES TRAVAUX REALISES

- charpente métallique d'un bâtiment dit annexe en deux parties séparées par un mur toute hauteur. Première partie destinée à être des vestiaires, seconde partie est un hall de réparation des matériels d'entretien.
- charpente métallique de l'extension tri-traitement : poutres et pannes entre murs béton pour supporter la couverture (béton en rouge – charpente en bleu sur le PDF joint)



Charpente Métallique

Passerelle SNCF - CLERMONT DE L'OISE (60)

DESCRIPTION DES TRAVAUX REALISES :

- Mise aux normes PMR de la Gare SNCF de Clermont de l'Oise
- 1 Tablier métallique de 17, 150 mètres pour 11 tonnes
- 3 escaliers métallique mécano-soudés de 15,600 mètres de long avec marches en béton (hors fourniture) pour 9.700 tonnes chacun
- Protège caténaire en portique de 3.00 mètres de portés en travées de 2.360 mètres pour une longueur totale de 23.200 mètres, remplissage des travées par des châssis vitrés pour 3.00 tonnes.

Maître d'Ouvrage : SNCF

Maître d'Œuvre : SNCF

MONTANT DU MARCHÉ : 293 000€

COMPOSITION DE L'EQUIPE :

Chargé d'affaires : Christophe CHAMPLY

Etudes : Loïc RASPADO

Atelier : ANSELIN Pierre

Equipes :

NAVEAU Mickaël

MAIRE Philippe

LAFORÊT Christophe

Monteur :

MOHAMED Mehdi, LEMAY Bastien, ZORBA Sami
+ Intérimaires





Charpente Métallique

Passerelles piétonnes - LES DOCKS DE ST OUEN À ST OUEN (93)



COMPOSITION DE L'EQUIPE :

Chargé d'affaires : CHAMPLY Christophe

Calcul Structure : KAMMOUN Yahya

Dessin : PELLETIER Stéphane

Atelier : ANSELIN Pierre

Chantier

Chef d'équipe : MAIRE Philippe

Monteur : LEMAY Bastien

Monteur : ZORBA Sami

Maître d'Ouvrage : EIFFAGE IMMOBILIER IDF

Maître d'Œuvre : FAUBOURG 234

MONTANT DU MARCHE : 175 000 €



DESCRIPTION DES TRAVAUX REALISES

Mise en place de passerelles piétonnes reliant des bâtiments, recouvertes de pavés (hors lot)

Longueurs : l'une de 35 mètres, l'autre 70 mètres

Largeur : 1.800 hors tout

Tonnage : 31 tonnes

Réalisation de nouveaux bureaux / vestiaires / sanitaires /
réfectoire pour l'atelier de construction métallique
BERTHOLD SA - DIEUE SUR MEUSE



DESCRIPTION DES TRAVAUX REALISES :

Réalisation d'un bâtiment sur deux niveaux
de 260 m² / niveaux.

Bâtiment composé de sanitaires, vestiaires,
réfectoire, locaux archives et techniques au
rez-de-chaussée et de bureaux pour le
personnel de l'atelier de charpente
métallique.

Réalisation du bâtiment tout corps d'état.

Maître d'Ouvrage:
BERTHOLD SA – Atelier de Charpente Métallique
Maître d'Œuvre : BERTHOLD SA

MONTANT DES TRAVAUX : 750 000€

COMPOSITION DE L'EQUIPE :

Responsable d'affaire : Erkan YASIN

Conducteur de travaux : Hugo PAILLON

Bureau d'Etudes : Francis KHEFIF

Atelier : Pierre ANSELIN

Chef de chantier : Luc MAULPOIX

Chefs d'équipes :

Philippe KIEFFER, Frédéric NIEDER

Compagnons : Hubert JANKE, Xavier KIEFFER,
Julien SIEURIN, Maurice DURANTON

Construction d'un service de soins de suite et de réadaptation Hôpital Désandrouins - VERDUN (55)



DESCRIPTION DES TRAVAUX REALISES

La Société Berthold s'est vu confier la réalisation d'un Hôpital Moyen Séjour en Entreprise Générale.

Le bâtiment s'étale sur une surface de 3000 m² et s'élève à 10,50 m, il est constitué de 48 chambres et situé sur le site actuel de Désandrouins.

Suite à des difficultés rencontrés sur la nature du sol nous avons procédé à une recharge en grouine d'une moyenne de 1.50 ml de hauteur pour réaliser la plateforme du futur bâtiment.

Volume de grouine mis en place env. 8500 m³
Le reste des travaux VRD sera réalisé en 2016.

Le bâtiment repose sur des fondations type pieux inserts et sa structure est métallique. Le service Charpente a fabriqué et mis en œuvre 210 T de Charpente y compris l'ossature de façades composée de 150 chevêtres. Le Service à également en charge la réalisation d'escalier de secours extérieurs ornés d'une structure décorative ainsi que divers escaliers intérieurs notamment métal bois.

Nos équipes de Gros-Œuvre ont réalisé les fondations type massifs avant la mise en place de longrines préfabriquées. L'ensemble des 1500 m² du plancher R+1 a été réalisé en dalles alvéolaires posées sur la charpente métallique.

La façade sera constituée de panneaux de façades type Trespa, Zinc et Eternir.

L'entreprise réalise ce chantier en tous corps d'état.

MONTANT DU MARCHÉ : 5 200 000 €

Maître d'Ouvrage : CHV VERDUN
Maître d'Œuvre : LEA

COMPOSITION DE L'EQUIPE :

Responsable d'affaires : Erkan YASIN

Chargée d'affaires : Delphine LEFRAND

Conducteur de travaux :

Anthony CHESSE, Maxime KOCH, Francis RASPADO

Chef de Chantier : Judicaël GARNIER

Chef d'équipe : Robert GIACOVELLI

Compagnons :

Franck NICOLAS, Nicolas PASQUEREAU, Charles PANNEQUIN, Kévin RASPADO, Cédric RASPADO, Mickaël LELOUP, Vivian BLOQUE, Denis BLOQUE, Christian D'HELFT, Pascal SCHWEITZER, Ludovic HENRY, Mickael NAVEAU, José MAUVAIS

Grutier : Francis MALQUY

Dessins – traçage : J-L DARDENNE -

Anthony HOPSORE

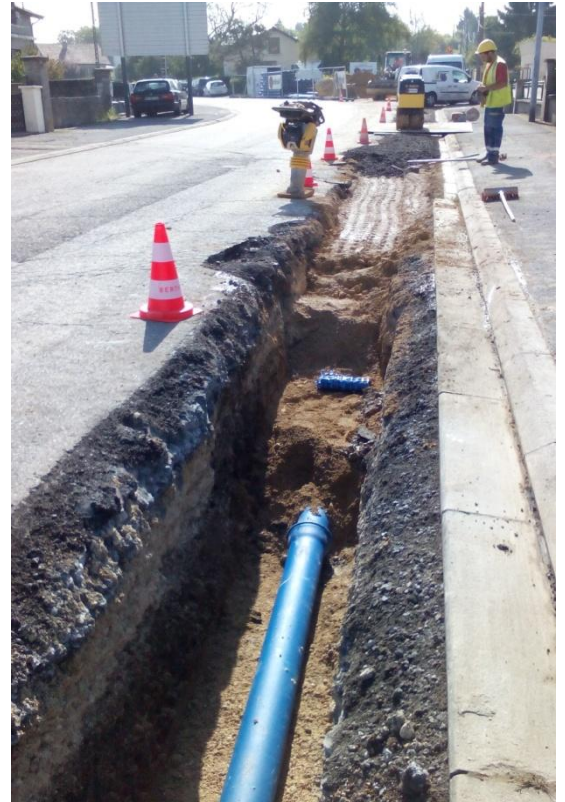
Calculs CM : Yahya KAMMOUN

Projeteur / Calculateur :

Francis KHEFIF

Renforcement du réseau AEP et pose de poteaux incendie
VERDUN (55)

Rues Docteur Schweitzer / Van Cassel / 44^e Territorial



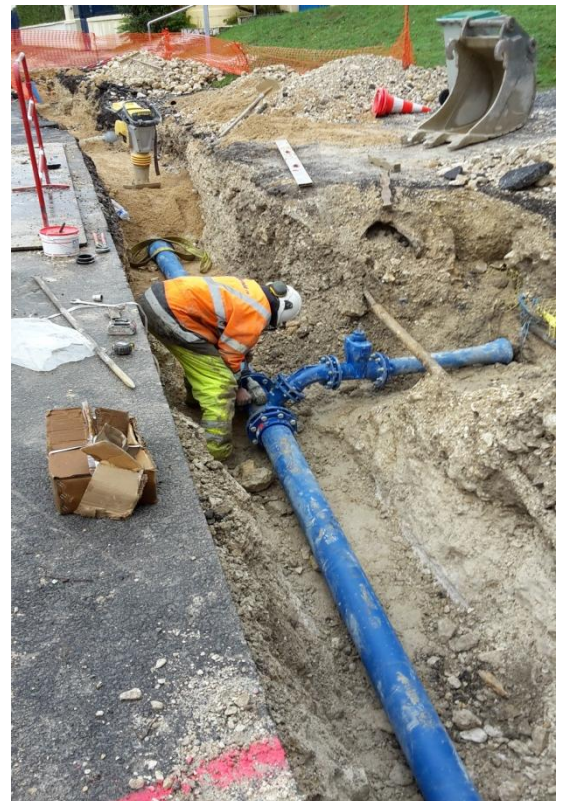
DESCRIPTION DES TRAVAUX REALISES :

Pose tuyaux fonte DN150 env. 1500 ml
Branchements particuliers : 80 u
Pose de poteaux incendie : 8 u
Réfection de fouilles en enrobés : 200 m²

Changement du réseau AEP existant dans 3 rues de Verdun par des tuyaux fonte DN 150 pour le Collecteur principal et les raccordements des riverains avec 2 équipes:

Equipe Neumer (Rues Van Cassel et 44^e)

Equipe Lebegue (Rue Schweitzer)



COMPOSITION DE L'EQUIPE :

Directeur Travaux : Philippe HENRY

Conducteur Travaux : Maxime KOCH

Equipes :

Benjamin NEUMER, Romain BILLAS, Ludovic HENRY, Francis RITZ, Vivian BLOQUE, J-C MARQUIS, Pascal SCHWEITZER

LEBEGUE Stéphane, Denis BLOQUE, Jimmy CHRETIEN, Gaëtan COLAUTTI, Christian D'HELFT, Abdel EL HARRADI, Cédric MAGINOT, Heimana TEIPOARII

Maître d'Ouvrage : COMMUNE DE VERDUN

Maître d'Œuvre : COMMUNE DE VERDUN

Fromagerie BEL
à CLERY LE PETIT (55)



DESCRIPTION DES TRAVAUX REALISES :

Pompage des eaux pluviales et résiduaires de la laiterie pour la dépose de l'ancien dégrilleur 24000 m³/jr. Terrassement pour la pose d'un séparateur hydrocarbure de 200 m³ à 5m de profondeur, utilisation d'un blindage coulissant et d'une pompe de 300 m³/heure pour le rabattement de la nappe environ 3 m de hauteur.

Dépose de l'ancien dégrilleur et repose d'un nouveau en inox avec changement des réseaux existant en INOX dn 250, 300, 500.

Création de 5 regards béton 3,00 x 2,00 avec cuvelage en inox

Les problème rencontrés sur ce chantier :

- Manque de place 280 m²
- Grande profondeur
- Présence d'eau
- Travaux effectué avec l'usine en fonctionnement
- Obturation des réseaux existant avec pompage et rejet dans un regard se trouvant de l'autre côté de la route

Maître d'Ouvrage : FROMAGERIE BEL

MONTANT DU MARCHÉ : 215 000 €

COMPOSITION DE L'EQUIPE :

Directeur Travaux : Philippe HENRY

Conducteur Travaux : Christophe PUZIN

Chef de Chantier : Cédric BOURGEOIS

Chef d'équipe : P. GARNIER

Equipe : P. LOMBART, G. MARTINET, A. ELHARRADI, F. GRONDIN, B. NICOLAS

Ouvrages d'Art Béton

Reconstruction Mur de soutènement en Gabions
FRAIMBOIS RD N°148 (54)



Maître d'Ouvrage : CONSEIL
DEPARTEMENTAL MEURTHE ET MOSELLE

Maître d'Œuvre :
CONSEIL DEPARTEMENTAL 54 DITAM DU
LUNEVILLOIS

Montant du marché : 256 000 € HT

COMPOSITION DE L'ÉQUIPE :

Conducteur Travaux Principal : Francis
LACHAMBRE

Conducteur de Travaux : Julien HARBONVILLE

Bureau d'études : Alex PIQUARD

Chef d'équipe : F. BRUNET

Équipes : E. MANGET / U. PIERRON / A. BLOQUE

DESCRIPTION DES TRAVAUX RÉALISÉS

- Démolition de l'ancien mur gabions et reconstruction du nouveau mur gabions suite à glissement de terrain et matériaux des gabions mal adaptés

- Reprise et modelage du talus

- Construction du nouveau mur de gabions 540 m³ réalisé par phase entre la dépose de l'ancien mur et repose du nouveau

- Création d'un ensemble de drainage et d'un caniveau béton

- Travaux réalisés sous alternat

Ouvrages d'Art Béton

Sanef TUR
TINQUEUX (51)



DESCRIPTION DES TRAVAUX REALISES

Ce chantier commencé début juillet s'est achevé fin septembre.

Il consistait en la démolition et réfection des rives de l'ouvrage comprenant les corniches, les trottoirs, l'étanchéité et les barrières de sécurité au dessus de l'autoroute.

Les tâches réalisées étant habituelles pour les équipes, la difficulté résidait dans un planning très serré avec des phases de travaux de jour et de nuit, ainsi que des poste travaillants en relais sur le chantier. La circulation et l'aigsiquité du chantier on représenté un défi supplémentaire, tout comme la période de réalisation (pendant les congés) qui a vu de nombreuses équipes se succéder.

Bravo à tous pour votre engagement à chaque étape des travaux.

MONTANT DU MARCHÉ : 298 000 € HT

Maître d'Ouvrage : SANEF

Maître d'Œuvre : GROUPE NOX



COMPOSITION DE L'EQUIPE :

Conducteur de travaux : Florent DANGIN

Chef de chantier : Clément PIERRON

Equipes :

AUBOIN Mickaël, MOREGGIOLO, ROGIE

DIETRICH Mickaël, PAPILLIER

EGULLION Stéphane, LOPES, VIARD,
MANE

KIEFFER Guy, BILLOTTE

LAFLOTTE Julien (Apprenti),

DUPONT, BRUNET



Ouvrages d'Art Métallique

Déconstruction et reconstruction de l'Ouvrage FB qui permet à la RD603 de franchir le triage ferroviaire de Rosbruck
Déviation de la RD 945 (57)



DESCRIPTION DES TRAVAUX REALISES :

Caractéristiques :

- Ouvrage routier de type multi poutres isostatique (6 poutres).
- Portée 44.53m
- Biais 43,86 grades.
- Largeur totale 14,3m.

Méthodologie :

- 6 tronçons de Bipoutres assemblés par soudage sur plateforme à proximité des voies SNCF.
- Soudage des consoles
- Contrôle des soudures
- Reprise des joints et mise en peinture 3^{ème} en couche sur site par notre sous-traitant SPI.
- Pose de bac acier et joint d'étanchéité sur les consoles formant le trottoir

- Les 18 et 19 août :
Grutage en position des 3 ensembles de 100 tonnes/unité à l'aide d'une grue 700 tonnes.
Boulonnage des entretoises sur culées reliant chaque bipoutre.
Evacuation de la grue et mise à la terre avant réouverture de la voie de chemin de fer Paris /Frankfurt.
Démontage des oreilles de levage
Dernières reprises peinture

Repli chantier dans la semaine suivante.

Maître d'Ouvrage : CONSEIL GENERAL 57

Maître d'Œuvre : CONSEIL GENERAL 57

Montant du marché : 800 000 € HT

COMPOSITION DE L'EQUIPE :

Responsable montage : D. LAMPSON

Chargé d'affaire : Michel DOMMANGET

Conducteur de travaux : B. DIMITROV

Chef d'équipe monteur : T. SOUKHASEUM

Monteurs :

F. HUBBEL - C. MAFUTUNA – A. OBRY

Soudeurs :

P. HOARAU - B. SOUKHASEUM - D. LOUVET – P. LUCAS



Ouvrages d'Art Métallique

Création d'ouvrage de franchissement SNCF
Pont route RD28 à PIERREFITTE SUR SEINE (93)



DESCRIPTION DES TRAVAUX REALISES :

- Ouvrage métallique multi-poutres mixte (6 poutres) franchissant les voies TGV
- 3 travées : 18 / 25,3 / 18m
- biais : $\alpha = 56,6$ grades m
- Hauteur des poutres : 1,0 m
- poids : 176 to
- peinture : 1900 m²
- bipoutres reconstitués d'atelier (9 éléments de 16 à 27 to)
- Grutage de nuit sous consignations SNCF à l'aide d'une grue télescopique de 700 tonnes

Maître d'Ouvrage : RESEAU FERRE DE France RFF

Maître d'Œuvre : SNCF INFRA

Montant du marché : 600 000 € HT (partie métal)

COMPOSITION DE L'EQUIPE :

Responsable d'Affaires : R. BOSCH

Etudes : P. IFFLY / S. WECEK

Fabrication Atelier :

B. COLLIN / L. CARRE et ses équipes

Montage Chantier

Responsable montage : D. LAMPSON

Conducteur de travaux : B. DIMITROV

Chef de chantier : T. SOUKHASEUM

Chef d'équipe monteur :

Monteurs : A. OBRY

Soudeurs : S. RAGUSA - P. HOARAU - M. DUVAL -

P. LUCAS



Remise en état de l'ouvrage de franchissement de la Seine à FOUCHERES (10)

DESCRIPTION DES TRAVAUX :

Pont en béton armé de 5 travées indépendantes présentant une longueur totale de 55m.

- Fraisage de chaussée et démolition des trottoirs
- Renformis béton sur le tablier
- Etanchéité du tablier
- Bordures et trottoirs béton
- Joints de chaussée à revêtement amélioré + joints de trottoirs
- Sablage complet de l'ouvrage intrados + extrados (garde corps)
- Ragréage des piles en maçonnerie
- Ragréage intrados + gardes corps
- Projection au sablon sur les corniches dégradées

Maître d'Ouvrage :
CONSEIL GENERAL DE L'AUBE

Maître d'Œuvre :
CONSEIL GENERAL DE L'AUBE

MONTANT DU MARCHE : 115 000 € HT

COMPOSITION DE L'EQUIPE :

Chef de chantier : Cédric LAVAURE

Equipe :

- Abdellah AZZOUZI,
- Samy ONAL,
- Celik FAZLI,
- Ahmed BANALI



Construction Pont PIPO sur la RD87
à SAINT GIBRIEN (51)



DESCRIPTION DES TRAVAUX :

- TERRASSEMENT EMPRISE OUVRAGE
- FONDATIONS SUR SEMELLE BETON ARME
- PIEDROITS ET MURS RETOUR BETON ARME
- TRAVERSE BETON ARMEE COULEE SUR CINTRE
- SUPERSTRUCTURES

Maître d'Ouvrage : COMMUNAUTE
D'AGGLOMERATION DE CHALONS EN
CHAMPAGNE

Maître d'Œuvre : EGIS NORD

MONTANT DU MARCHE : 567 000€ HT



COMPOSITION DE L'EQUIPE :

Conducteur de travaux : Bernard VANDEPUTTE

Bureau d'Etudes : TEKTO INGENIERIE

Chef de chantier : Cédric LAVAURE

Chef d'équipe : AMER Abdelkader

Equipe :

Omar AMER, Abdellah AZZOUZI

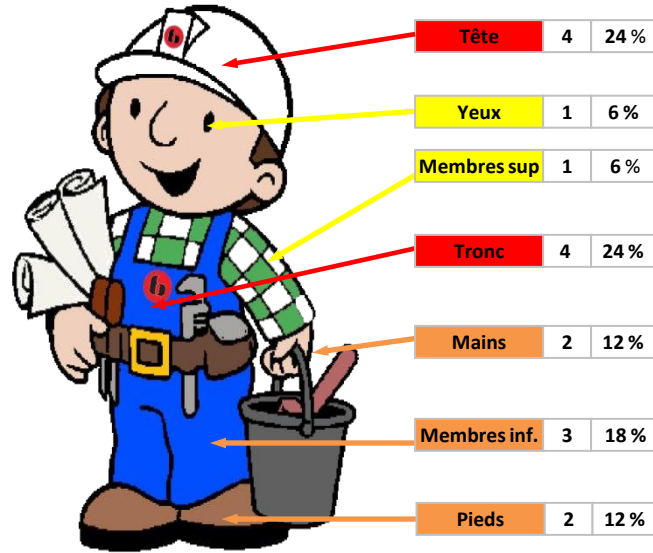
PRIME PREVENTION DES RISQUES

En cette fin d'année voici une estimation de ce que pourraient être les primes du challenge prévention des risques :

(Les résultats seront définitifs au 31 décembre ils peuvent s'améliorer avec le volume d'heures travaillées. Les primes seront versées sur la paie de février 2016.)

SERVICE	TF1	TF2	TG	Prime
Bâtiment	0	29,6	0	180 €
VRD	18,5	18,5	0	240 €
Ouvrages d'Art Béton	64,2	64,2	2,92	0 €
Matériel	26,8	52,5	0,26	0 €
ACM	43,8	43,8	1,49	60 €
Mont. Pont Métal	0	19,6	0	240 €
Mont. Charp Métal	42,3	42,3	0,70	60 €
OAE	0	0	0	300 €

REPARTITION DES ACCIDENTS DU TRAVAIL



TOTAL D'ACCIDENTS DEPUIS JANVIER 2015 : **17**

PARKING DE L'ENTREPRISE



Un **nouveau parking** pour le personnel a été créé à côté du service matériel. Celui-ci est destiné au personnel de chantier et d'atelier afin de ne pas surcharger le parking situé devant le bâtiment rouge. Ce parking va être éclairé et placé sous **vidéo surveillance** pour la sécurité de vos véhicules. De plus un portail avec plages horaires d'ouverture est en place, un code sera donné au personnel devant accéder au parking en dehors de ces horaires.

FÉLICITATIONS CLIENTS

L'entreprise et ses équipes ont reçu les **félicitations** des clients NOVACARB à Laneuveville-devant-Nancy et HUNSTMAN à Saint Mihiel, pour notre **exemplarité en matière de sécurité** sur nos chantiers.

Il est à noter que ces deux clients sont des sites chimiques sur lesquels le niveau de sécurité imposé est élevé.

BERTHOLD a également été récompensé par le biais d'un **trophée sécurité** des entreprises extérieures à l'occasion du **challenge sécurité** INEOS Sarralbe.

CONTRÔLES RÉGLEMENTAIRES

Pensez à ramener vos matériels soumis à contrôle au service matériel avant les congés !

RÉUNION SSE 2016

Comme chaque année, une conférence sur les thèmes de la **Santé**, **Sécurité** et de l'**Environnement** est organisée courant janvier. Celle-ci se déroulera à nouveau dans la salle des fêtes de Dieue sur Meuse le **29 janvier 2016**.

Les résultats de l'année seront présentés ainsi que les objectifs de la nouvelle.

Des convocations individuelles vous seront adressées et nous rappelons que cette réunion est **obligatoire** et toute absence devra être signalée au service SSE.

ACCIDENT DU TRAVAIL

Récit de l'accident :

Une équipe démontait un coffrage d'escaliers à 9 mètres de haut à l'aide d'une nacelle. La victime supervisait les travaux du bas, et se trouvait dans une zone non visible de son collègue. C'est alors qu'un **bastaing est tombé** sur la tête de la victime, son casque s'y est enfoncé.

Conséquences :

Accident du travail sans arrêt.
Douleurs à la tête et plaie à l'arcade.

Conclusions :

Si le salarié n'avait pas porté de casque, les **conséquences** auraient pu être **dramatiques**.



LE PORT DU CASQUE OBLIGATOIRE, UNE REGLE QUI PREND SOIN DE VOUS !



Marathon de La Mirabelle



A l'occasion du marathon Metz Mirabelle disputé le dimanche 11 octobre 2015, une épreuve en relais à 4 coureurs était également proposée.

Berthold était engagé dans la catégorie ENTREPRISE avec 1 équipe composée, dans l'ordre des passages des relais, Hugo PAILLON, Hugues REGE, Antony HOPSORE et Nicolas PICHELIN.

Sportifs invétérés, athlètes du dimanche ou collègues plein de bonnes résolutions : toutes les motivations étaient au rendez-vous pour se réunir dans un cadre inhabituel.

Après plus de 3H27 d'effort sous un soleil radieux, l'équipe BERTHOLD se classe 77ème sur 475 équipes.

Remise de Prix



Notre entreprise a été désignée comme lauréate du Prix Moniteur de la construction 2015 dans la région Est, catégorie « gros œuvre / génie civil »

Le 09 décembre 2015, Berthold a reçu le prix

Les infos du CE



ARBRE DE NOËL **Samedi 19 décembre 2015**

Accueil à 14h
Spectacle « Fantasmagories »
Maquilleuse
Remise des cadeaux
Pot de l'amitié

Bienvenue à...




LAFORET Christophe
Monteur
Division Charpente Métal
Entré le 20/10/2014




BENEST Clément
Apprenti Conducteur Engins
Service Matériel
Entré le 01/09/2015



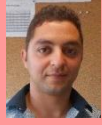
PARMANTIER Bastien
Apprenti Maçon coffreur
Division OA béton
Entré le 01/09/2015



LOINTHIER Cédric
Ingénieur d'affaires
Division Charpente Métal
Entré le 01/09/2015



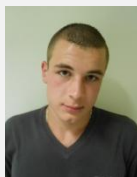
BLOQUE Jordan
Apprenti Maçon coffreur
Division OA béton
Entré le 01/09/2015




CHEIKH Rami
Dessinateur Calculeur
Bureau d'Etudes GC
Entré le 01/09/2015

Félicitations à notre diplômé...

Valentin, apprenti au Service Ouvrages d'Art Béton, a reçu le samedi 28 novembre son diplôme à l'Abbatiale de l'Abbaye de Pont A Mousson.

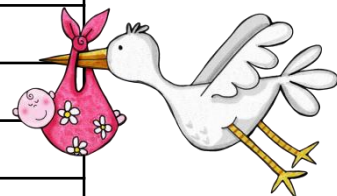


PIERRON Valentin
CAP construction en BA du Bâtiment



Félicitations aux heureux parents de ...

Prénoms	Date de naissance	Parents
Thiago	05/08/2015	Jean-Christophe MARQUIS
Lucie	03/10/2015	Elise BELLOTTE
Lohan	10/10/2015	Bastien LEMAY
Nathan	22/10/2015	Yannick DA SILVA
Louise et Gabriel	01/12/2015	Florent DANGIN



Les heureux retraités !



CARRE Luc
Chef d'équipe ACM
Entré le 18/09/1978
Départ le 31/12/2015



GARNIER Patrick
Chef d'équipe
Ouvrages d'Art Béton
Entré le 10/02/1976
Départ le 31/12/2015

Les Médaillés 2015

20 ans



Ghyslain ANTOINE

Assembleur ACM
16/02/1998



Laure BEAUPUITS

Employée Administrative
MAT
27/08/2001



Jean-Claude GERARD

Technicien Etudes de Prix
Charpente
04/01/2010



Laurent HEMMERLE

Chef d'équipe ACM
17/04/1990



Omar AMER

Maçon OAE
04/08/1997

30 ans



Antonio D ANTUONO

Assembleur ACM
20/05/1985



Richard LEMOY

Chef d'équipe
Charpente
28/01/2002



Salvatore RAGUSA

Soudeur - OA Métal
05/10/1987



Alexis TAILON

Chef soudeur - OA métal
04/11/1996

35 ans



Daniel FALCO

Chef d'équipe - OA béton
11/06/1990



Philippe GEORGET

Technicien Etudes de Prix
OA béton
02/05/1996



Nicolas DAVID

Chauffeur PL - MAT
21/08/1979

40 ans



Alain BERTIN

Chef de Chantier
OA béton
05/02/1979



Patrick CHEVALLIOT

Chauffeur PL - VRD
01/04/2003



Maurice DURANTON

Maçon - BAT
03/05/2004



Alain HARMAND

Directeur Travaux
OA béton
02/02/1976



Francis RASPADO

Conducteur de travaux
Charpente
22/03/1976



Directeur de publication : M. Pascal RIBOLZI
Rédactrice : Mme Selma SAHIN
Crédits photos : BERTHOLD SA,

Tous droits réservés
Imprimé par Desbouis Grésil
Tirage : 270 exemplaires

114 rue du Rattentout - CS 50026—55320 DIEUE SUR MEUSE
Tel : 03.29.87.60.70 - Fax : 03.29.87.73.45

Siret : 347 890 840 00015 - RCS BAR LE DUC B 347 890 840
En cas de contestation, le Tribunal de Commerce de Bar le Duc sera seul compétent