

Le journal interne - N° 12 - Décembre 2017

# LA PAUSE

Bâtiment SSR / Moyen séjour site de Désandrouins



L'Art de Construire




## Edito

*L'année 2017 se termine avec satisfaction, satisfaction d'une activité soutenue en particulier au sein de nos ateliers, satisfaction de voir une partie de nos efforts enfin récompensée, satisfaction de voir une nouvelle fois notre société récompensée par un prix au sein de "Construire Acier" dans la catégorie « franchir » pour la passerelle de la Darse et enfin satisfaction de démarrer une nouvelle année avec un carnet de commande bien garni contrairement aux années précédentes.*

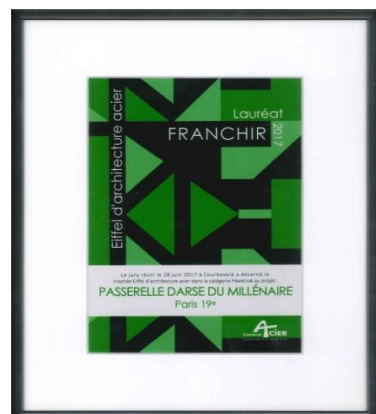
*Il nous faut désormais continuer dans cette voie, Travailler à faire évoluer notre organisation, en formant plus que jamais nos forces de demain et tout ceci dans un souci de bienveillance et de respect des uns et des autres.*

*Si la tendance tend à l'amélioration, il ne faut pas relâcher nos efforts tout en gardant notre confiance.*

*Merci pour le travail effectué par les uns et les autres et joyeuses fêtes de fin d'année à toutes et à tous.*

*Pascal RIBOLZI*

Portrait.....	3
Actu presse.....	4 - 5
Charpente Métallique.....	6 à 9
Bâtiment.....	10 - 11
VRD.....	12 - 13
Ouvrages d'Art Métalliques.....	14
Ponts Métalliques.....	15 à 17
Ouvrages d'Art de l'est (OAE)....	18
Ouvrages d'Art Béton.....	19 à 21
Service matériel.....	22 - 23
Flash SSE.....	24
Service du personnel et Sécurité..	25 - 27



## Portrait de Pierre ANSELIN



### **Pouvez-vous vous présenter ?**

J'ai 37 ans, j'habite à Sainte Marie aux Chênes, une petite commune de Moselle. Je suis marié et papa de deux garçons de 9 et 13 ans avec qui je partage deux de mes passions, la pêche à la mouche et le football.

### **Expérience pro, diplôme :**

Bac et BTS ROC (Réalisation d'Ouvrages Chaudronnés)

Diplôme EWT –IWT (Technologue International en Soudage)

Je donne occasionnellement des cours aux ingénieurs ESSA et techniciens EAPS sur le soudage et ses applications à l'institut de soudure, société où j'ai travaillé 2 ans comme inspecteur en soudage des appareils à pression.

### **Quel est votre parcours au sein de la société ?**

J'ai été recruté par Eric COLLET et M. WEITZ en mars 2004 alors que je travaillais sur la LGV Est en collaboration avec SNCF sur les ponts de Lacroix et Benoite-vaux. J'ai démarré au sein de l'atelier comme responsable soudage et contrôle qualité en ouvrage d'art jusqu'en 2010. J'ai ensuite intégré l'équipe de production lors du départ en retraite de Christian LECOISSOIS comme responsable adjoint de l'ACM, avec une responsabilité orientée charpente et peinture. Ces deux postes m'ont permis d'acquérir de l'expérience dans les deux types de fabrication de notre atelier.

### **Quel est votre poste actuel et avec qui travaillez-vous ?**

Suite à l'annonce du futur départ en retraite de Marc PASQUIN, je suis depuis le 1<sup>er</sup> novembre 2017 le chef d'atelier. Mon poste est d'organiser, de planifier et de faire réaliser les fabrications des divisions charpente et pont métallique. Mon service compte un peu plus de cinquante personnes : une dizaine de personnes pour les achats, le contrôle, le soudage, l'entretien et les méthodes et une quarantaine d'ouvriers en production qui se divisent en deux équipes pont et une équipe charpente encadrées par 2 contremaitres et 4 chefs d'équipe.

### **Qu'est-ce qui vous plait dans votre métier ?**

Mon métier est de suivre une multitude d'activités. Cette diversité me plait, les défis techniques et la recherche de performances sont infinis et différents tous les jours ! J'aime également le travail d'équipe qui est pour moi la clé de la réussite dans ce métier, et c'est avec une certaine fierté que je regarde nos réalisations achevées, car chaque affaire me rappelle des anecdotes qui forgent notre expérience.

### **Pouvez-vous présenter la nouvelle organisation de l'atelier ?**

Marc PASQUIN passe Directeur de production jusqu'à son départ en retraite et aura en charge de repenser le site de production notamment dans la mise en place de la future salle de grenailage et peinture. Pour l'atelier, nous avons accueilli 2 nouveaux salariés qui sont Daniel JACQUES pour renforcer le contrôle qualité et Pascal EVERWYN en tant que contremaître de l'atelier charpente, homologue de Bernard COLLIN qui est le contremaître de l'atelier pont.

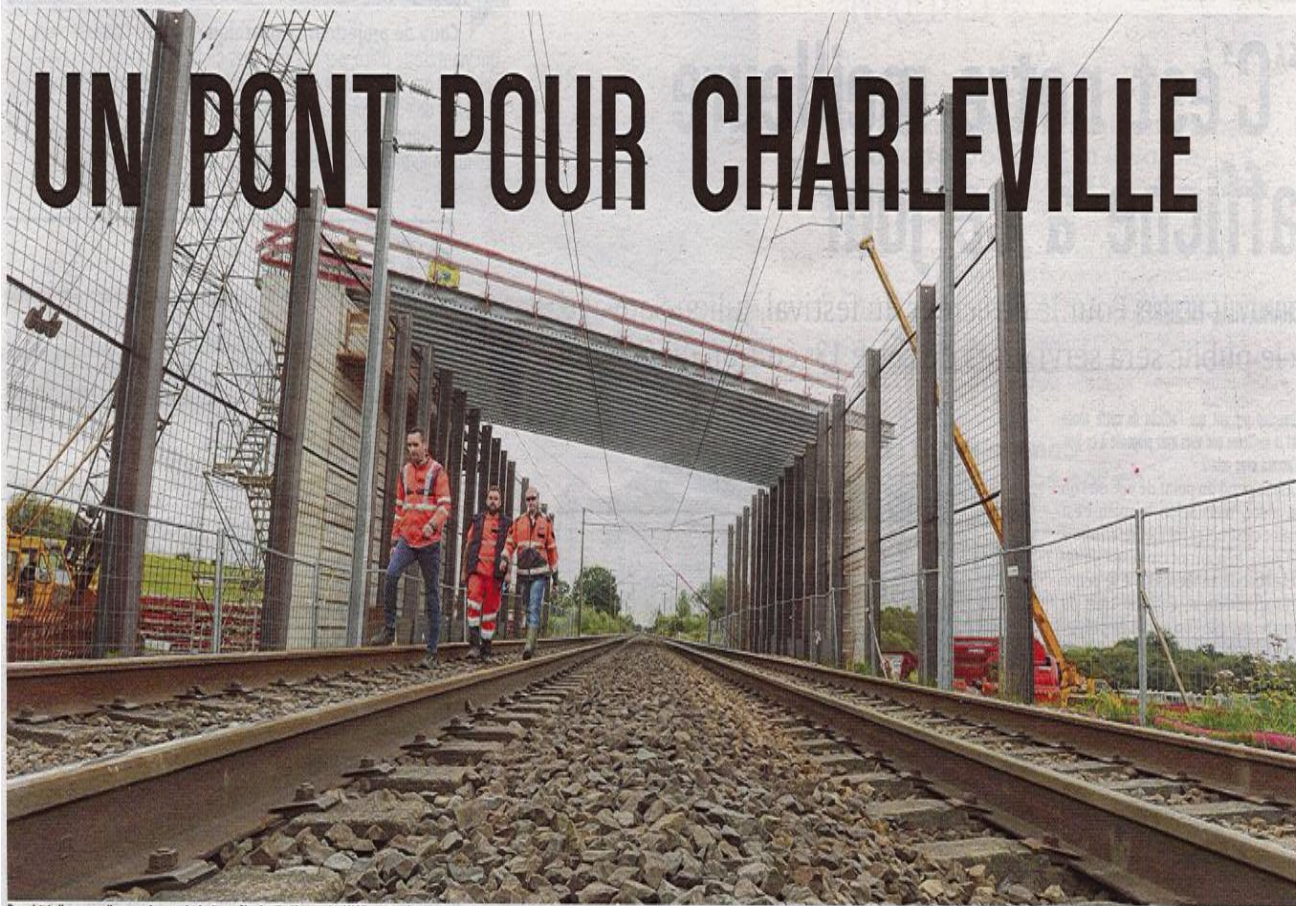
MARDI  
22 AOÛT 2017

# CHARLEVILLE-MÉZIÈRES

9

ROUTES

## UN PONT POUR CHARLEVILLE



Pour bâtir l'ouvrage d'art au-dessus de la ligne Charleville-Hirson, la SNCF a dû suspendre le trafic des trains durant la journée. Karen Kubera

**WARCQ** Pièce majeure du barreau de raccordement, le pont sur la ligne Charleville-Hirson vient d'être posé. La liaison entre la RN 43 et l'A 304 sera livrée à l'automne 2018.

Une fois n'est pas coutume : le pont a été posé plus vite que prévu ! Les 19 poutrelles métalliques de 21 mètres de long, fabriquées dans une usine luxembourgeoise et acheminées par convoi exceptionnel, nécessitaient en théorie deux jours de pose, vendredi et ce lundi. Mais le chantier s'est si bien passé que dès vendredi soir, le tablier était posé ! Les journalistes invités, hier, à assister à sa mise en place, ont pu constater que les poutrelles étaient déjà assemblées, au-dessus de la ligne Charleville-Hirson. Quelques chiffres pour mesurer

l'ampleur de ce chantier, confié au groupement d'entreprises Berthold - Urano (la première, meusienne, étant spécialisée dans les ouvrages d'art mêlant béton et acier) : chiffré à 2,7 millions d'euros (TTC), financé par le conseil départemental, cet ouvrage d'art qui culmine à 12 mètres s'inscrit dans la réalisation du futur barreau de raccordement. Celui-ci reliera la future A304, au niveau de l'échangeur du Charnois, à Warcq la Mal Campée, soit trois kilomètres à deux fois une voie. Cet axe, limité à 90 km/h, ne pourra en revanche pas ouvrir en même temps que

l'autoroute : le tronçon autoroutier La Francheville - Belval - Tremblois-lès-Rocroi devrait ouvrir en juin 2018, et le barreau lui succédera quelques mois plus tard.

**"L'objectif reste d'ouvrir le barreau le plus rapidement possible après l'A304"**

Noël Bourgeois, du Conseil départemental  
Aux yeux des élus présents hier à Warcq, ces quelques mois de décalage sont peu de choses, vu l'ampleur de ces chantiers (près de 15

millions pour le barreau et 500 millions pour l'A304). Pour Noël Bourgeois, 1<sup>er</sup> vice-président du Département, pressenti pour succéder à Benoît Huré, « le barreau de raccordement est un chantier important, financé par le conseil départemental, et qui va permettre au trafic poids lourds qui emprunte la RN 43, de rejoindre l'A34 en évitant la traversée de Charleville. L'objectif reste d'ouvrir le barreau le plus rapidement possible après l'A304. » De son côté, Michel Normand, conseiller départemental du canton et maire de Belval, s'est dit « très satisfait de l'avancement des travaux, car l'autoroute sans le bar-

reau, c'est inévitable : les gens qui sortent au Charnois n'auront pas d'autres choix que d'aller à Belval. » Le chantier n'est toutefois pas terminé. D'ici décembre, il reste à construire, juste à côté, le pont au-dessus de la D309, et à réaliser les remblais de part et d'autre : du côté des thermes gallo-romains exhumés au printemps, appelés à être ouverts au public (nos éditions du 16 août), les remblais culmineront à onze mètres au-dessus du sol. En 2018, le dernier gros morceau attendu sera le viaduc, long de 180 mètres, au-dessus de la Sormonne. ■ GUILLAUME LÉVY

Samedi 12 août 2017

LUNÉVILLE Urbanisme

# La Vezouze bientôt enjambée par l'acier du pont



La seconde travée, constituée des plus longues poutres métalliques, sera mise en place après le 15 août. Photos X.C.

Les premiers éléments métalliques du nouvel ouvrage en cours de construction près de la Vezouze, viennent d'être mis en place.

Un ouvrier fait crépiter son poste à souder MIG. L'homme envoie le fil d'acier en fusion au point de liaison entre deux éléments de poutre d'acier en forme de I, peintes en gris, calées sur un empilage de pièces de bois. Le métal y est à nu et meulé par endroits.

Le pointage des éléments métalliques du nouveau Pont blanc a commencé. La première travée, composée de huit pièces principales (poutres), est en place depuis quelques jours avec les entretoises et consoles. « Quand tout sera stabilisé, on passera à la soudure en pleine pénétration », explique Xavier Perroche, responsable du chantier pour le Département. Cette phase

de soudage devrait durer deux mois. En parallèle seront réalisés des travaux annexes (remblayage, pose de dalles de transition...). Les soudures seront contrôlées par un laboratoire extérieur.

### Des poutres de 60 m

La liaison avec la seconde travée, dont les poutres seront d'une seule pièce, se fera à la limite de la rive et de l'eau, nécessitant l'installation d'une base flottante sur la Vezouze. Des ouvriers sont déjà en train de la préparer. L'arrivée d'une grue de 300 tonnes est prévue la semaine après celle du 15 août. Elle permettra la mise en place de ces derniers éléments. « Les poutres sont constituées de trois plats, soudés entre eux au préalable en usine. Ils viennent de Woippy », rapporte le responsable. Une fois tous les grands éléments liés, chaque poutre aura une longueur totale de 60 m, d'ap-

pui à appui.

Des goujons (ou connecteurs) sont visibles par centaines sur la structure métallique. Ils représentent un volume de trois tonnes. « Ils lieront cette dernière à la dalle en béton préfabriqué du tablier à venir ».

X.C.

**250** tonnes environ de poutres, entretoises et consoles constitueront la partie métallique de l'ouvrage



Des centaines de goujons ou connecteurs sont disposées sur les éléments métalliques. Ils assureront la liaison avec le futur tablier.

54A06 - V1



Le pointage des éléments pour stabiliser l'ensemble, est commencé.



# Charpente Métallique

PROMADIS CREIL (60)



## DESCRIPTION DES TRAVAUX REALISES

Construction d'un bâtiment d'activités et de bureaux en construction métallique, pour un poids total de 115 tonnes



## COMPOSITION DE L'EQUIPE

**MAITRE D'OUVRAGE** : HTC Ile de France

**MAITRE D'ŒUVRE** : HTC Ile de France

**MONTANT DES TRAVAUX** : 265 000 € HT

**Chargé d'affaires** : Thomas PRZYBYLSKI

**Dessinateur** : Loic RASPADO

**Equipe** : Francis RASPADO, Cédric RASPADO, Kévin RASPADO, Mohamed MEHDI, Thomas LEFETZ (int.)





# Charpente Métallique

Passerelle Piétonne CAMPUS Aix en Provence (13)



## DESCRIPTION DES TRAVAUX REALISES

Réalisation d'une passerelle à usage piétonne pour un poids de 105 tonnes, et une surface de 1500 m<sup>2</sup> galvanisée peinte constituée de :

Deux poutres principales des passerelles d'extrémités, assimilables à un principe de poutre sous-tendue avec un caisson en partie inférieure et deux bracons verticaux sous les poutres de 20 mètres de long sur 4 mètres de large

La poutre principale de la passerelle centrale, assimilable à un principe de bow-string. Elle comporte un arc en caisson perpendiculaire au tablier sous lequel sont disposés des suspentes régulières qui maintiennent la poutre principale du tablier de 50 mètres de long sur 4 mètres de large. Elles permettent d'accéder aux bâtiments CASSIN, FABRE et d'assurer les liaisons vers les espaces extérieurs limitrophes.



## COMPOSITION DE L'EQUIPE

**MAITRE D'OUVRAGE** : MELAUDIX

163 Quai du Docteur Dervaux  
92600 ASNIERES S/SEINE

**MAITRE D'ŒUVRE**: TANGRAM

10 Rue Virgile Marron  
13005 MARSEILLE

**MONTANT DU MARCHÉ** : 470 000 €

**Chargé d'Affaires** : Christophe CHAMPLY

**Etudes** : Yahya KAMMOUN (Calcul)

Stéphane PELLETIER (Dessins)

**Atelier** : Pierre ANSELIN

**Chef de chantier** : Francis RASPADO

**Monteurs** : Kévin RASPADO , Cédric RASPADO



# Charpente Métallique

Réalisation d'abris de quai - Gare d'Aubergenville

Gare d'Aubergenville-Elisabethville - 78410 AUBERGENVILLE



## DESCRIPTION DES TRAVAUX REALISES

Les travaux en gare d'Aubergenville-Elisabeth ville s'inscrivent dans un projet global appelé « EOLE ». Ce projet correspond à l'extension de la ligne RER-E vers l'ouest de la région parisienne. Nous avons réalisé les nouveaux abris de quai de la gare; les anciens avaient été soufflés par une tempête. Le marché comprend la réalisation de deux abris de quai ; le premier de 90 ml et le second de 40 ml, la pose de la sous-face bois et de la couverture. La pose des abris a été réalisée pendant deux week-ends et quatre semaines de nuit.

Quelques chiffres :

- 45 tonnes de charpente métallique
- 640 m<sup>2</sup> de sous-face bois et de couverture.

## COMPOSITION DE L'EQUIPE

**MAITRE D'OUVRAGE** : SNCF RESEAU

**MAITRE D'ŒUVRE** : SNCF RESEAU

**MONTANT DES TRAVAUX** : 597 000 € H.T

**Chargé d'affaires** : Cédric LOINTHIER

**Chefs d'équipes** : Christophe LAFORET, Philippe MAIRE, Mickael NAVEAU

**Monteurs** : Sami ZORBA, José MAUVAIS, Kévin RASPADO, Mehdi MOHAMED, Bastien LEMAY  
Yoann PETHE (int.)







# Charpente Métallique

EDF VELAINES 2 Extension de la plateforme de stockage  
VELAINES (55)



## DESCRIPTION DES TRAVAUX REALISES

Fourniture et pose de poutres de roulement métalliques sur charpente béton.  
Quantité : 1132 ml

## COMPOSITION DE L'EQUIPE

### **MAITRE D'OUVRAGE :**

EDF-DAIP/ULM – Projet SVELT  
Cam Ampère – 1, Place Pleyel  
93 282 SAINT-DENIS Cedex

### **MAITRE D'ŒUVRE :**

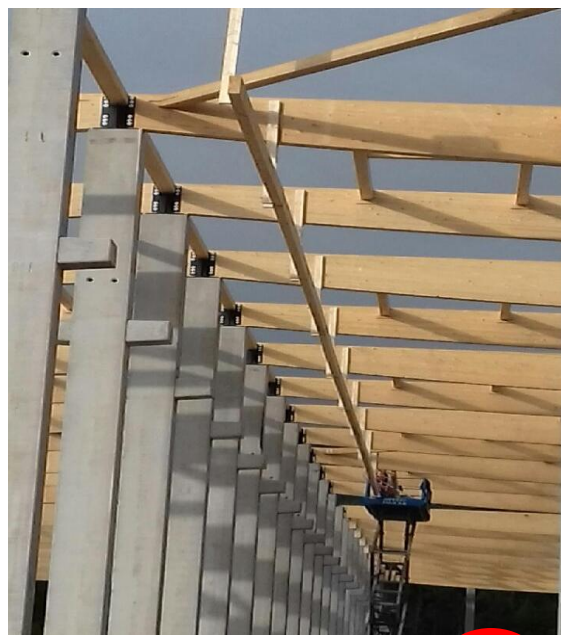
CET INGENIERIE  
23, Quai Alfred Sisley  
92 390 VILLENEUVE LA GARENNE

**MONTANT DES TRAVAUX** : 314 000 € H.T

**Chargé d'affaires** : Alexis ZENON

**Chefs d'équipes** : Christophe LAFORET, Philippe MAIRE

**Monteurs** : Sami ZORBA, Philippe MAIRE, Kevin RASPADO



## Bâtiment d'affaires ZID Meuse TGV 55220 ISSONCOURT ZID Meuse TGV 55220 ISSONCOURT

Photo du projet



### COMPOSITION DE L'ÉQUIPE

**MAITRE D'OUVRAGE** : S2I

**MAITRE D'ŒUVRE** : GRZESZCZAK RIGAUD  
Architectes

**MONTANT DES TRAVAUX** : 560 000 € H.T

**Responsable d'affaires** : Anthony CHESSE

**Conducteur principal VRD** : Christophe PUZIN

**Apprenti Conducteur de travaux** : Léandre LACROIX

**Chef de chantier bâtiment** : Luc MAULPOIX

**Chef de chantier VRD** : Cédric BOURGEOIS

**Chefs d'équipes bâtiment** : Renaud TENCA,  
Robert GIACOVELLI

**Maçons** : Samy MOUNY, Pascal SCHEFFER

**Apprenti** : Alexandre DIANI

**Grutier** : Mickaël ROBERT

### DESCRIPTION DES TRAVAUX REALISES :

Le service VRD est en charge des aménagements extérieurs ainsi que des plateformes du bâtiment et des parkings.

- Décapage et aménagement de terrain : 4 000 m<sup>2</sup>
- Plate-forme bâtiment : 800 m<sup>2</sup>
- Aménagement de voirie et parking : 1500 m<sup>2</sup>
- Réseaux divers : 800 ml

Les équipes bâtiment réalisent le Gros-œuvre du bâtiment de bureaux en R+2 offrant 3 plateaux d'environ 700 m<sup>2</sup>. La structure repose sur des semelles filantes. L'ensemble des éléments seront préfabriqués. Quelques quantités : 2000 m<sup>2</sup> de prémurs; 1500 m<sup>2</sup> de dalles alvéolaires; 500m<sup>2</sup> de prédalles; 60 poutres préfabriquées; 50 poteaux préfabriqués.

Photo en cours de chantier





## Construction du Centre d'Exploitation et d'Intervention de LUMES (08)



### COMPOSITION DE L'ÉQUIPE

**MAITRE D'OUVRAGE** : DIR NORD

**MAITRE D'ŒUVRE** : E et F Architect

**MONTANT DES TRAVAUX** : 750 000 € H.T

**Conducteur de travaux** : Nicolas PICHELIN

**Chef de chantier** : Luc MAULPOIX

**Chef d'équipes**: Frédéric NIEDER, Robert GIACOVELLI, Philippe KIEFFER, Matthieu DEMALVOISINE

**Équipes** : Julien SIEURIN, Hubert JANKE, Xavier KIEFFER, Yohann ADAM

### DESCRIPTION DES TRAVAUX REALISES

9 mois de travaux pour la réalisation d'un ensemble d'Ouvrage en Béton pour la DIR NORD Gros œuvre de la partie atelier et du tertiaire, plusieurs cellules de stockage de sel, une aire de lavage ainsi que le l'enceinte du chantier en voile matricé.

- Renforcement de sol par colonnes ballastées
- 1800 m<sup>2</sup> de dallage
- 1700 m<sup>2</sup> de voile béton coulé en place / matricé
- Réalisation de voiles cintrés



Véloroute voie verte  
VERDUN - HAUDAINVILLE



### COMPOSITION DE L'ÉQUIPE

**MAITRE D'OUVRAGE** : Communauté d'Agglomération du Grand Verdun

**MAITRE D'ŒUVRE** : Secteur

**MONTANT DES TRAVAUX** : 650 000 € H.T.

**Conducteur de trav. Princ.** : Christophe PUZIN

**Chef de chantier** : Cédric BOURGEOIS

**Chefs d'équipes** : Gaëtan COLAUTTI  
et Stéphane LEBEGUE

**Équipes** :

Cédric MAGINOT, Abdel EL HARRADI, Jimmy CHRETIEN, Frédéric GRONDIN, PELTIER Guillaume, Jean Christophe MARQUIS, Eric PARMANTIER



### DESCRIPTION DES TRAVAUX REALISES

Le projet consiste à l'aménagement d'une piste cyclable de 3 m de large entre SAMOGNEUX et HAUDAINVILLE. Berthold avait en charge le secteur entre VERDUN et HAUDAINVILLE.

- Traitement de sol : 15 500 m<sup>2</sup>
- Bordure P1 : 9 550 ml
- Fourniture et mise en œuvre de concassé : 4 000 T
- Fourniture et mise en œuvre de stabilisé : 5 500 T



### DESCRIPTION DES TRAVAUX REALISES

Création de chemins de remembrement en calcaire et en bicouche

- 7 000 ml de chemins
- 12 000 m<sup>2</sup> de bicouche
- 15 000 tonnes de calcaire 0/150 et 5 000 tonnes de calcaire 0/20

### COMPOSITION DE L'EQUIPE

**Maître d'ouvrage** : Commune de THELOD et Association Foncière de remembrement

**Maître d'œuvre** : SCP DEHOVE

**Montant des travaux** : 620 000 € H.T

**Conducteur de travaux** : Maxime KOCH

**Chefs d'équipes** : Stéphane LEBEGUE, Louis WARIN, Gaëtan COLAUTTI

**Equipes** : Vivian BLOQUE, Guy MARTINET, Pascal SCHWEITZER, Guillaume PELTIER, Jean-Christophe MARQUIS, Jimmy CHRETIEN, Frédéric GRONDIN, Abdel EL HARRADI



# Ouvrages d'Art Métallique

A31 – Réparation du viaduc d'Autreville –  
Autreville-sur-Moselle (54)



## COMPOSITION DE L'ÉQUIPE

**MAITRE D'OUVRAGE** : DIR Est

**MAITRE D'ŒUVRE** : DIR Est

**MONTANT DES TRAVAUX** : 700 000 € H.T  
(part Berthold)

**Chargé d'affaires** : Julien PETRIGNET

**Chefs d'équipes** : Patrice HOARAU, Alexis  
TAILON

**Soudeurs** : Salvatore RAGUSA, Dia N'Diaga  
(interim)



## DESCRIPTION DES TRAVAUX REALISES

Réparation du tablier métallique du viaduc d'Autreville, un bi-poutre à dalle orthotrope de 250 m de long et 32 m de large répartis sur 3 travées. Franchissement de l' A31 au dessus de la Moselle navigable entre Nancy et Metz. Marché de 900 000 € H.T en co-traitance avec Signature (Signalisation routière – Berthold mandataire). Période de travaux de 12 semaines dont 9 avec rétrécissement de chaussée sur l'autoroute. Réparation des fissures dans les soudures entre le platelage et les augets, environ 60 mètres répartis en 130 endroits et changement d'augets fissurés pour un total de 15 mètres. Accès à la nacelle négative Berthold depuis l'autoroute pour les réparations en encorbellement et accès avec passerelle de maintenance pour la partie centrale. La passerelle de maintenance sous l'ouvrage était existante mais non-utilisée depuis longtemps. Les travaux ont nécessité sa remise en état avec une nouvelle motorisation ainsi que des modifications de la structure pour accéder sur la totalité de l'ouvrage. Vérification par un organisme agréé des travaux réalisés afin de valider son utilisation. Elle est alimentée en électricité et air comprimé depuis la culée via un chemin de câbles sur chariot roulant. Fin des travaux prévue pour fin novembre.

# Pont Métallique

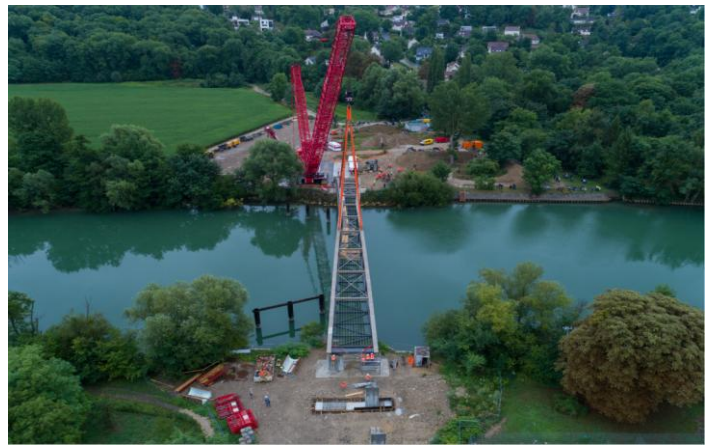
## OPERATION DE POSE DE LA PASSERELLE ENTRE CHESSY ET DAMPMART

### DESCRIPTION DES TRAVAUX

Cette passerelle métallique, commandée par Val d'Europe Agglomération, doit permettre aux piétons et cyclistes, la traversée de la Marne entre les communes de Chessy et de Dampmart au niveau du jardin de sculptures de la Dhuis ; jardin où est présentée une pléiade de statues représentant femmes, oiseaux et portails à l'initiative du sculpteur Jacques SERVIERES. Le projet a été dessiné par le cabinet d'architecture Vong Design Collaborative qui, assisté techniquement de Structures & Réhabilitation, se charge également du rôle de maîtrise d'œuvre études et travaux.



Les travaux d'exécution ont été confiés au groupement Colas Génie Civil / Berthold Construction Métallique. Il s'agit d'une passerelle piétonne dont les poutres principales sont dites de type Vierendeel à hauteur variable. C'est un ouvrage isostatique ; sa portée est de 78,00 m.



Les membrures inférieures et supérieures sont en caissons métalliques 600 x 600 mm. Leur espacement est variable, de 3,00 m à 6,25m. Ces poutres sont reliées par des entretoises en IPE300 espacées de 3m. L'ouvrage est également contreventé sur les plans inférieurs et supérieurs. Le projet se compose également de 2 rampes métalliques ainsi que de 2 escaliers. Les travaux de construction métallique ont donc été pris en charge par le service Ponts Métalliques chez Berthold. La charpente a été fabriquée dans nos ateliers à Dieue sur Meuse (55). L'acheminement de la structure s'est fait par convois exceptionnels. Les travaux de montage de la charpente sur chantier ont duré pratiquement 2 mois dans un rythme effréné afin de respecter une date de mise en place au 25 juillet 2017. Cette opération a été préparée minutieusement par nos équipes et celles de Colas Génie Civil dont la réalisation de la plateforme de la grue LR1600-2 incombait.

Rappelons ici que la grue été positionnée à seulement quelques mètres de la Marne et pour une descente de charges de près de 1000 tonnes; de sérieuses études géotechniques ont donc été nécessaires. Pour la réalisation de cette opération à hauts risques, nous avons choisi la société Ponticelli pour son sérieux et son professionnalisme. La mise en circulation de l'ouvrage est prévue pour le dernier trimestre de 2017.

**Voici quelques photos de l'opération :**



### Composition de l'équipe

**INTITULE DU CHANTIER** : Passerelle de CHESSEY

**LIEU DU CHANTIER** : CHESSEY (77)

**MAITRE D'OUVRAGE** : Val d'Europe Agglomération

**MAITRE D'ŒUVRE** : Vong Design Collaborative

**MONTANT DES TRAVAUX** : 1 160 000 € H.T (Partie métal.)

### COMPOSITION DE L'ÉQUIPE

**Dessin / traçage** : Vito DI CANDIA , Philippe NEY

**Chargé d'affaires** : Damien USSEGLIO

**Bureau d'études** : B&M Engineering

**Chef d'équipe** : Thavichit SOUKHASEM

**Soudeurs** : Alexis TAILON, Salvatore RAGUSA,  
Moustapha GUEMANE, Julien FLECHET, Didier LOUVET,  
Akli BELGHIT, Etienne HENRIOT

**Monteurs** : Jean-Pierre ZAFFARONI, Christian SCHEIBER





# Ouvrages d'Art Métallique

Construction d'une passerelle piétons-cycles au-dessus de l'autoroute A5a ZAC du Carré Sénart LIEUSAIN (77)



## DESCRIPTION DES TRAVAUX EFFECTUES

Construction d'une passerelle piétons-cycles au-dessus de l'autoroute A5a ZAC du Carré Sénart ; ZAC du Parc du Levant à Lieusaint en Seine et Marne. Il s'agit d'un ouvrage à deux travées 53 m et 50 m, constitué de poutres caisson latérales de hauteur constante de 1.82 m dont l'entretoisement tous les 3.4 m environ en partie basse supporte une dalle connectée revêtue du complexe étanchéité / couche de roulement. La longueur de l'ouvrage est hors tout de 104.49 m, la largeur hors tout de 4.99 m et la largeur utile de 3.8 m. L'ouvrage est en alignement droit, présente un biais d'environ 60 grads avec l'A5a et a la particularité de comprendre 162 ouvertures troncs coniques architecturales. La structure métallique représente un poids de 153 T et une surface à traiter en anticorrosion de 1362 m<sup>2</sup>. Elle a été construite dans nos ateliers en 4 modules entretoisés de 20 à 29 m de longueur, soit pour le colis le plus important des dimensions de 29 m x 4.99 m x 1.82 m. L'acheminement sur chantier s'est fait par convois exceptionnels routiers sur une plateforme située derrière une des culées sur laquelle l'assemblage puis le traitement anticorrosion final ont été réalisés. La mise en place de la structure à son emplacement définitif a été réalisée par lancement sur chaises téflon. Une fois la passerelle terminée, des essais dynamiques seront effectués, et si ces essais les confirment, des amortisseurs dynamiques accordés seront à installer en sous face de la passerelle dans chacune des travées dans une position bien définie afin d'améliorer le confort des usagers vis-à-vis des vibrations.

## COMPOSITION DE L'EQUIPE

**MAITRE D'OUVRAGE** : EPA SENART

**MAITRE D'ŒUVRE** : Groupement EGIS /  
Cabinet d'Architecte Mikaelian

**MONTANT DES TRAVAUX** : 849 800 € H.T

**COMPOSITION DE L'EQUIPE** :

**Dessin / traçage** : Vito DI CANDIA & Mauro CANONICO,  
Fabian BIANCHI

**Responsable d'affaires** : Eric COLLET

**Bureau d'études** : Stéphane GAMBOA, Eric COLLET

**Responsable montage** : Dominique LAMPSON

**Ingénieur travaux** : Boris DIMITROV

**Chef de chantier** : Thavichit SOUKHASEUM

**Chefs d'équipes** : Alexis TAILON, Patrice HOARAU

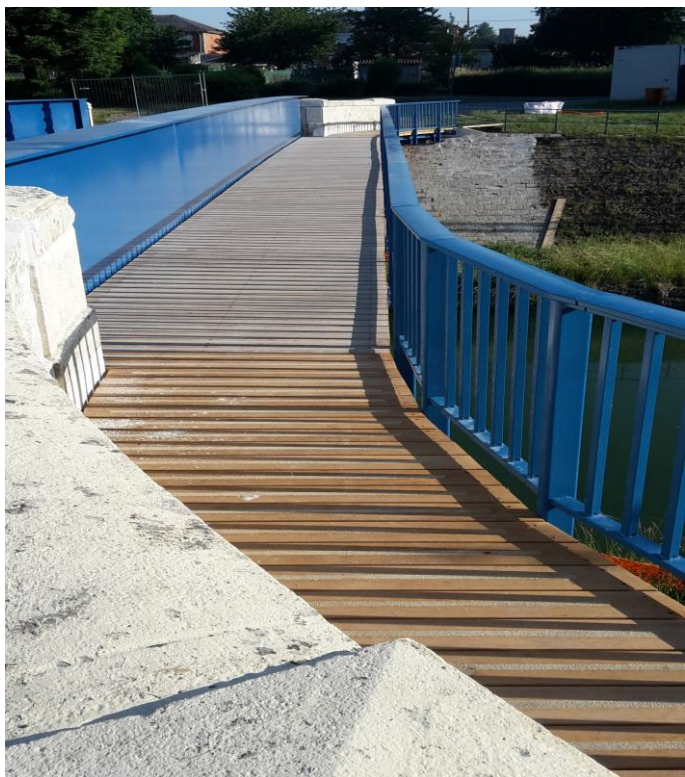
**Soudeurs** : Salva RAGUSA, Didier LOUVET (int), Philippe LECALVEZ (int),  
Akli BELGHIT (int)

**Monteurs** : Francis HUBBEL, JP. ZAFFARONI (int), Chris. SCHEIBER (int)





## REEMPLACEMENT DU TABLIER DE PONT SUR LE CANAL LEHAUCOURT (02)



### DESCRIPTION DES TRAVAUX REALISES

Réalisation d'un ouvrage mixte acier-béton de type bipoutre, accompagné d'une passerelle piétonne fixée en console le long de la structure métallique

Portée : 21m

Largeur : 6.50m

- Dépose du tablier existant
- Démolition partielle des culées existantes
- Réalisation des 2 sommiers en béton armé
- Fixation de consoles + plancher bois + garde corps S8 sur le tablier bipoutres, constituant la passerelle piétonne
- Grutage de la structure métallique (service Pont métallique)
- Pose des dalles préfabriquées en béton armé + clavetage
- Etanchéité complexe B3A
- Réalisation des enrobés et aménagement des abords de l'ouvrage

### COMPOSITION DE L'EQUIPE OAE

**MAITRE D'OUVRAGE** : CONSEIL DEPARTEMENTAL DE L'AISNE

**MAITRE D'ŒUVRE** : CONSEIL DEPARTEMENTAL DE L'AISNE

**MONTANT DES TRAVAUX** : 400 000 € H.T avec la charpente métallique

**Conducteurs de travaux** : Bernard VANDEPUTTE, Stéphane GALLET

**Chef de chantier** : Cédric LAVAURE

**Chef d'équipe** : Abdelah AZZOUZI

**Compagnons** : Fazli CELIK (int), Samy HONAL (int)



# Ouvrages d'Art Béton

Construction d'un ouvrage d'art franchissant la voie ferrée  
Calais/Bâle à WARCO (08)



## DESCRIPTION DES TRAVAUX REALISES

Dans le cadre du projet du Barreau de raccordement A304 – RN43, dans le département des Ardennes, construction d'un Ouvrage d'Art de type poutrelles enrobées, biais, fondé sur pieux, à 2 travées, de longueur totale 35.30 m, permettant le franchissement de la voie ferrée Calais-Bâle et de la route départementale RD309. Travaux réalisés en présence de nombreux réseaux (A.E.P, Gaz, H.T.A, F.T,...), sous coupures SNCF et hors circulation (déviation provisoire RD309). *Quantités principales :*

- Paroi berlinoise : 40 ml
- Ecran provisoire pour protection caténaire : 100 ml
- Béton de propreté : 400 m<sup>2</sup>
- Béton de structure : 1050 m<sup>3</sup>
- Armatures H.A : 137 000 kg
- Coffrages ordinaires & fins : 775 m<sup>2</sup>
- Coffrages architecturés : 470 m<sup>2</sup>
- Poutrelles métalliques HEB 450 : 120 000 kg (19 poutrelles / travée)
- Corniches caniveaux préfabriquées : 124 ml

## COMPOSITION DE L'EQUIPE

**MAITRE D'OUVRAGE** : Conseil Départemental des Ardennes

**MAITRE D'ŒUVRE** : Direction des routes, Infrastructures et des mobilités,  
conseil Départemental des Ardennes

**GROUPEMENT D'ENTREPRISES** : BERTHOLD (Mandataire) / URANO

**DELAI D'EXECUTION** : 11 Mois de chantier, de Mai 2017 à Avril 018

**MONTANT DU MARCHE** : 2 115 000 € H.T

**ENCADREMENT TRAVAUX** :

**Ingénieur Travaux** : Martin OTENIN

**Chef de Chantier** : Benoît RASPADO

**EQUIPE CHANTIER** : Jérôme NAUDET, Jonathan PILLARD (Int.), Vincent  
CWILKA (Int.), Samir AMEDDAH (Insertion sociale)



# Ouvrages d'Art Béton

Réhabilitation du pont LEBRUN OA D613.010 - VALLEROY



## COMPOSITION DE L'ÉQUIPE

**Maître d'ouvrage** : Conseil Départemental de Meurthe et Moselle

**Maître d'œuvre** : Conseil Départemental de Meurthe et Moselle – DITAM de BRIEY

**Montant de l'opération** : 221 000 € H.T

**Conducteur de travaux** : Julien HARBONVILLE

**Chef d'équipe** : Jean-François BRUNET

**Équipe** : Nicolas DEGLI, Gaylord ANTON, Quentin JOVENIN

**Bureau d'études** : Alex PIQUARD

## DESCRIPTION DES TRAVAUX REALISES

Les travaux ont été exécutés en 2 étapes :

1<sup>ère</sup> étape : été 2016, réalisation de l'étanchéité du tablier et réfection des superstructures de l'OA, sous circulation alternée.

2<sup>ème</sup> étape : été 2017, reprise des bétons et des maçonneries en sous-œuvre, création d'enrochements bétonnés dans les perrés et renforcement des berges par enrochement.

Quantités principales :

- Chaussée: 255 m<sup>2</sup>
- Etanchéité: 154 m<sup>2</sup>
- Béton coulé : 45 m<sup>3</sup>
- Béton projeté voie sèche: 20 T
- Béton projeté voie mouillée : 100 m<sup>2</sup>
- Enrochement : 730 T

## Avant les travaux



## *Pendant les travaux*



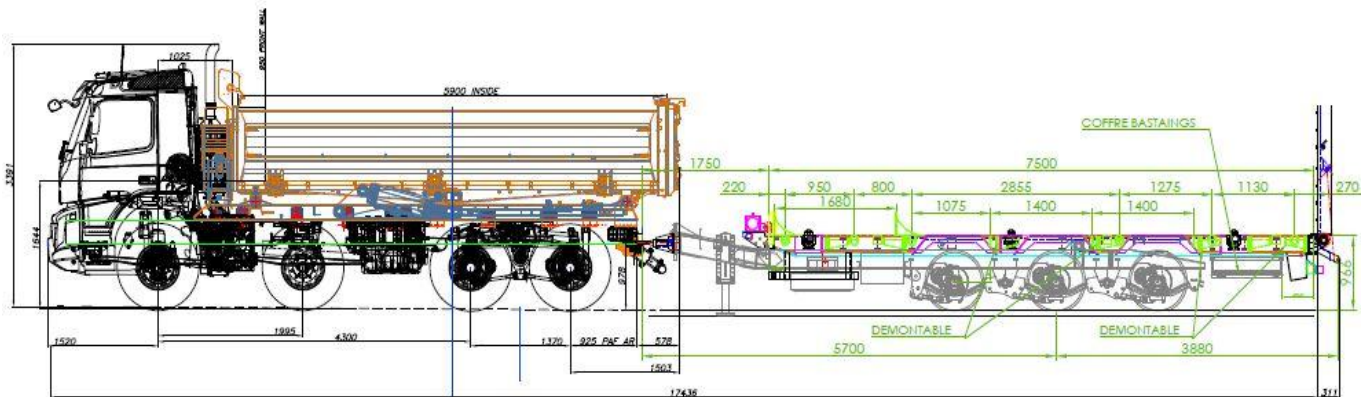
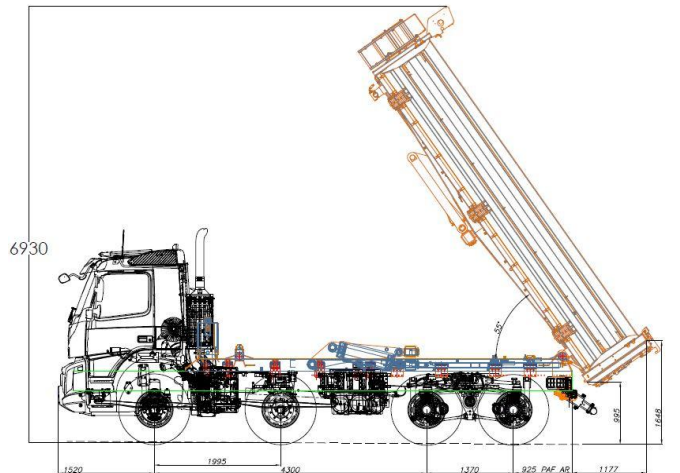
## *Fin des travaux*



C'est à votre disposition :

Un nouveau Camion porteur 8X4 Bibenne est arrivé courant Novembre :

- Ouverture de ridelle grand angle et barre anti encastrement relevable
- Attention aux personnes à proximité lors des manœuvres de bennage !





# Service Matériel / Magasin

*Nouvelle zone déchets inertes à votre disposition*



***Merci de bien penser à vous présenter au magasin avant de benner !***

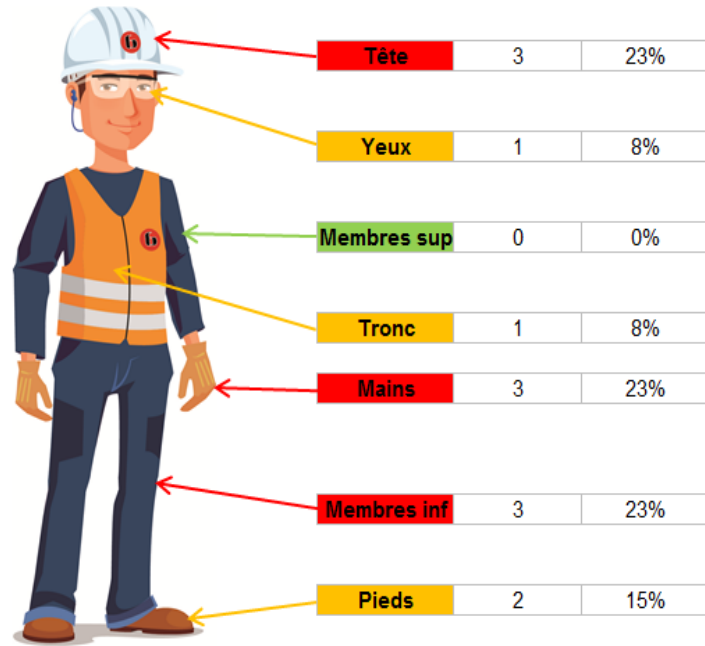
## PRIME PREVENTION DES RISQUES

En cette fin d'année voici une estimation de ce que pourraient être les parts « service » de la prime du challenge prévention des risques :

(Résultats estimés fin octobre, ils seront définitifs au 31 décembre et peuvent évoluer. Les primes seront versées sur la paie de février 2018.)

SERVICE	Objectifs	Résultats	Prime
Bâtiment	21	0	200 €
VRD	21	0	200 €
Ouvrages d'Art Béton	35	36,97	0 €
Matériel	27	57,69	0 €
ACM	47	59,59	0 €
Mont. Pont Métal	50	46,34	50 €
Mont. Charp Métal	23	21,57	50 €
OAE	-	156,24	0 €

## REPARTITION DES ACCIDENTS DU TRAVAIL



TOTAL D'ACCIDENTS DEPUIS JANVIER 2017 : **13**

## INACCEPTABLES BERTHOLD



RESPECT  
=  
SÉCURITÉ



NON RESPECT  
=  
SANCTION



## JOURNÉE PRÉVENTION

Nous organiserons la journée prévention le **9 Février 2018**.

Comme l'année précédente elle sera organisée sur 2 demies-journées autour de 4 ateliers thématiques.

Les problèmes rencontrés l'année précédente tels que l'isolation sonore des différents ateliers seront pris en compte cette année.

Des prises **d'empreintes de protections auditives moulées** seront à nouveau proposées au personnel nécessitant un renouvellement ou au personnel intéressé qui n'en serait pas encore doté.

Les convocations vous seront envoyées courant janvier.

## VIGILANCE PARTAGÉE



Beaucoup de petits matériels non conformes sont régulièrement retrouvés sur chantier ou en atelier (élingues textiles abîmées, périmées ou sans étiquettes, outils à main avec poignées ou carters de protection manquants).

De même, il a été noté plusieurs fois que certains salariés ne portaient pas ou mal leurs EPI (exemple harnais vrillé). Certains ne se rendant pas compte du risque.

Il est du devoir de chacun d'arrêter immédiatement ces 4 situations dangereuses en vérifiant le matériel avant utilisation ou en alertant ses collègues concernés.

## AUDIT MASE A BLANC

L'audit MASE blanc s'est déroulé les 30 et 31 octobre 2017.

L'entreprise doit poursuivre ses efforts sur :

- Les protocoles chargements / déchargements sur les chantiers
- La mise au rebut du petit matériel en cas de non-conformité (élingues, câbles électriques,...)
- L'efficacité des causeries qui devraient être à l'origine de remontées d'informations et d'actions.

Cet audit a aussi permis de mettre en valeur de nombreux points forts de l'entreprise dont les innovations SSE proposées par l'ACM et le service matériel et les bonnes réactions en cas d'accident ou d'incendie.

24

Merci pour votre accueil dans les ateliers et sur chantiers !





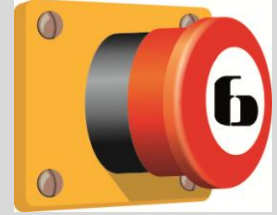


# Service du Personnel et Sécurité

ça n'arrive pas qu'aux autres...

BERTHOLD a défini au sein de sa politique SSE cinq inacceptables que sont :

- Non port des EPI
- Consommation d'alcool
- Consommation de drogues
- Non identification des bidons
- Non contrôle des Elingues



Comme leur nom l'indique, il s'agit de comportements proscrits et inacceptables de la part des professionnels que nous sommes. Ces inacceptables ont pour unique vocation de garantir à l'ensemble du personnel des conditions de travail sécurisées et équitables : des règles simples, connues de tous, et appliquées à tous. En la matière, nous avons réalisés de nets progrès au cours de ces dix dernières années. Ces inacceptables sont devenus des automatismes.

Restent quelques écarts qui sont sanctionnés par un rappel à l'ordre, ou une sanction disciplinaire, ceci afin de faire réagir les plus étourdis....

Afin de garantir la sécurité de tous, nous avons été contraints de mettre en œuvre, en cette fin d'année, la plus lourde des sanctions à un salarié. Celui-ci n'a pas corrigé son comportement malgré nos rappels à l'ordre, entretiens et différents courriers. Il s'agissait en l'occurrence de taux d'alcoolémie supérieurs à celui autorisé par notre règlement intérieur, concernant une personne tenant un poste à risques. La société ne peut et ne doit laisser perdurer des situations à risques alors qu'elle en a connaissance. L'ambition de la société en terme de sécurité est l'amélioration continue.

Si elle est exigeante, elle l'est pour vous !

***Nous sommes tous acteurs de notre sécurité, et de celle des autres.***



## Vie de la société

### Marathon de la Mirabelle

A l'occasion du marathon Metz Mirabelle qui s'est disputé le dimanche 8 octobre 2017, une épreuve en relais à 4 coureurs était proposée.

Berthold était engagé dans la catégorie ENTREPRISE avec 1 équipe composée de :

EGULLION Stéphane et son fils

GARNIER Judicaël

DIDION Nicolas

Après plus de 3H16 d'effort, l'équipe BERTHOLD se classe 30ème sur 322 équipes.



*Bravo à eux*



# Service du Personnel

Bienvenue à...



**JACQUES Daniel**  
Contrôleur ACM  
Entré le 17/07/2017



**PETRIGNET JULIEN**  
Chargé d'affaires OAM  
Entré le 01/08/2017



**LEGUILLER Adrien**  
Ing. études de prix  
OAB  
Entré le 01/08/2017



**AUBRY Pierre**  
Technicien d'étude  
Bâtiment  
Entré le 01/09/2017



**KREMMER Lucas**  
Assistant chef de  
chantier  
Bâtiment  
Entré le 04/09/2017



**DIANI Alexandre**  
Apprenti Maçon  
Bâtiment  
Entré le 04/09/2017



**EHLES Baptiste**  
Apprenti Electricien  
ACM  
Entré le 04/09/2017



**BOLE DU CHOMONT  
Virgile**  
Apprenti Maçon  
OAB  
Entré le 11/09/2017



**EVERWYN Pascal**  
Contremaître  
ACM  
Entré le 08/09/2017



**PELTIER Guillaume**  
Chauffeur Polyvalent  
V.R.D  
Entré le 18/09/2017



**HAMDANE Hicham**  
Chargé d'affaires  
OAM  
Entré le 09/10/2017



**FOISSY Thierry**  
Chef d'équipe - Niveleur  
V.R.D  
Entré le 23/10/2017



**SOYER TEDDY**  
Aide Comptable  
Entré le  
06/11/2017

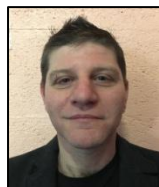
Félicitations aux heureux parents de ...

Prénoms	Date de naissance	Parents
Lylian	19/11/2016	Vivian BLOQUE
Noé	15/12/2016	Matthieu DEMALVOISINE
Louna	27/09/2017	Stéphane ANDRE





## Les Médaillés 2017



**ANDRE Stéphane**  
ACM  
03/11/2008



**CORDONNIER David**  
ACM  
22/11/1999



**DIETRICH Franck**  
Bâtiment  
09/02/2004



**GLAUDA olivier**  
ACM  
09/02/2004



**JOZAN Christelle**  
Service paye  
15/05/2012



**LEBEGUE Stéphane**  
VRD  
02/06/2005



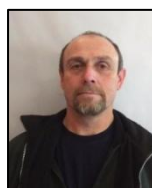
**DEMANGE ERIC**  
ACM  
21/09/1989



**GARBOLI Patrick**  
Matériel  
05/02/2001



**MAIRE Philippe**  
Charpente  
30/06/1997



**BLOQUE Albert**  
OAB  
01/03/2010



**DODO Bernard**  
ACM  
20/05/1986



**PARMENTIER Eric**  
Service Mat. Chauff.  
10/05/2010



**PINOT Joel**  
Service Mat. Chauff.  
15/11/2004



**RIBOLZI Pascal**  
P.D.G  
01/02/1982



**GIACOVELLI Robert**  
Bâtiment  
03/11/1998

## L'heureux retraité !



**PLONER Pierre**  
Étude de prix OAB  
Entré le 01/02/1989  
Départ le 31/12/2017



*Joyeuses  
Fêtes*



Directeur de publication : M. Pascal RIBOLZI  
Rédactrice : Mme Aurélie FICHAUX  
Crédits photos : BERTHOLD

Tous droits réservés  
Imprimé par Digit'Offset  
Tirage : 250 exemplaires

114 rue du Rattentout - CS 50026—55320 DIEUE SUR MEUSE  
Tel : 03.29.87.60.70 - Fax : 03.29.87.73.45

Siret : 347 890 840 00015 - RCS BAR LE DUC B 347 890 840  
En cas de contestation, le Tribunal de Commerce de Bar le Duc sera seul compétent