

# LA PAUSE



L'Art de Construire



# Sommaire



## Edito

*Le temps des congés approche pour chacun d'entre vous.*

*Le premier semestre a vu une activité soutenue notamment dans nos ateliers de constructions métalliques.*

*Les réalités économiques actuelles et la mutation actuelle de nos métiers nous amènent à des phénomènes de saisonnalité, de réactivité qui s'accroissent d'année en année.*

*C'est pourquoi, nous devons nous adapter à toutes ces mutations en cours, il y va de la pérennité de notre entreprise.*

*Ainsi, chacun d'entre nous au sein de la société a un rôle à jouer quelque soit sa position.*

*Profitez au mieux de ce temps de repos.*

*A la rentrée pour poursuivre notre route commune.*

*Bonnes vacances à toutes et à tous !*

*Pascal RIBOLZI*

Portrait .....	3
Actu presse .....	4 - 5
Charpente Métallique .....	6 à 9
Bâtiment.....	10 - 11
VRD .....	12 - 13
Ouvrages d'Art Métalliques	14 à 17
Ouvrages d'Art Béton .....	18 - 19
Service matériel.....	20 à 23
Flash SSE - Sécurité .....	24 - 25
Service du personnel .....	26 - 27
Vie de la société .....	27

## Portrait de Dominique LAMPSON

### Pouvez vous vous présenter?

J'ai 38 ans, j'habite à Bar le Duc. Je suis marié et papa de 3 enfants de 5, 8 et 11 ans. J'ai grandi dans un petit village au sud des Ardennes. Ma famille a toujours vécu dans le monde agricole. Ce qui m'a forgé dans mon enfance est donc le travail et le respect de la terre.

### Expériences pro, diplômes :

Mes diplômes sont les suivants :  
BAC S + CAP Ebénisterie (expérimentation régionale mercredis et congés pendant 3 ans)  
Ingénieur ICAM (généraliste)  
MBA



### Quel est votre parcours au sein de la société ?

Fraîchement diplômé, c'est Grégor et M. Weitz qui m'ont recruté en Octobre 2002. Je ne cherchais absolument pas dans la région Est et pas davantage dans le BTP. J'avais seulement postulé chez BAUDIN à une offre quelconque. Je me rappelle du coup de fil de M. Weitz qui me demande si j'étais disponible pour un RDV le lendemain. Je démarrais chez Berthold le lundi suivant.

Grégor venait de reprendre en main le service qui n'était pas vraiment florissant avant son retour. J'ai donc eu le privilège de connaître avec lui et l'équipe de Metz les années les plus fastes que le service ait jamais connu, avec une montée en puissance à peine croyable, dans des contrées magnifiques comme la Réunion, jusqu'à ce que la crise et une maudite passerelle nous fassent redescendre sur terre.

### Quel est votre poste actuel et avec qui travaillez vous ?

En Mai 2015, j'ai été promu responsable d'exploitation du service. Pour résumer notre fonctionnement, Grégor soutenu par Francis décrochent les affaires. De mon côté je suis garant de leur bonne mise en œuvre avec à l'exécution les responsables d'affaires, le bureau d'étude et le service montage. Mon occupation consiste donc à structurer le service autour des affaires, à gérer quand il se doit les ressources humaines, à arbitrer et à gérer certaines interfaces avec l'atelier et l'administration, à boucher les trous et par la force des choses à faire le SAV des ponts. Ce métier est passionnant et je suis très heureux de pouvoir le mener auprès de mes collègues de Metz et monteurs. J'encadre à la fois des hommes qui ont le recul et l'expérience mais aussi de jeunes recrues dynamiques et volontaires. Il faut bien ça pour faire face à ce monde devenu si complexe.

### Qu'est-ce qui vous plaît dans votre métier?

Dans mon métier mais pas seulement, ce qui me plaît c'est construire et vivre des expériences. Et construire des ponts métalliques n'est pas donné à tout le monde. Exercer ce métier aux quatre coins de la planète est aussi une chance pour les voyages, les rencontres. C'est une activité qui impressionne le commun des mortels. Fabriquer des éléments de pont avec des tôles en épaisseur 150, lever des pièces de 100T dans les airs, lancer des ponts en pleine nature ou en pleine ville, vériner des centaines tonnes tout là-haut pour remplacer un appui. Au final ce sont de gros legos qui se fabriquent et qui se montent avec toujours une part de risque, où la sueur des assembleurs-monteurs-soudeurs tombe à grosse goutte, mais c'est là dans cette espèce de mal qu'on se fait qu'est la vraie satisfaction du travail accompli.



actualités

## TROPHÉES EIFFEL D'ARCHITECTURE ACIER

Pour cette deuxième édition des trophées Eiffel, 64 candidats se sont présentés dans cinq typologies de projets. Outre les cinq projets couronnés, quatre mentions ont été décernées par le jury présidé par l'architecte Anthony Béchu. Ce beau florilège témoigne de la vitalité de la conception architecturale en acier et la capacité de ce matériau à épouser toutes les formes les plus contemporaines. ■

### APPRENDRE

Rénovation du Mémorial Verdun

Lieu majeur d'histoire et de mémoire ancré au cœur du champ de bataille, le Mémorial de Verdun, créé en 1967, a entamé sa renaissance après deux années de travaux d'agrandissement et de rénovation. En séquencant l'intervention en trois strates clairement identifiées, le projet architectural confère une force nouvelle à l'édifice d'origine. Entre socle valloné enseveli dans un ensemble végétal rythmé et structuré par de grands voiles de béton noir et de poutres d'acier et couronnement ouvert sur le ciel, le monument d'origine poursuit sa vie. ■

**Maître d'ouvrage :** Comité National du Souvenir de Verdun / **Architectes :** Agence d'architecture Brochet-Lajus-Puey / **BET :** Khephren Ingénierie / **Constructeur métallique :** Berthold / **Métallier :** Tradition Technologie / **Menuiserie acier :** Lefevre sas / **Couverture métallique :** Seib



## A la découverte du savoir-faire de la société berthold

Le 16 mars, une délégation d'élus meusiens a pu visiter la société berthold basée à Dieue-sur-Meuse, sur invitation de son PDG, Pascal RIBOLZI, qui compte 240 collaborateurs pour un chiffre d'affaires qui avoisine les 50 millions d'euros et couvre 4 secteurs d'activité. La société est notamment connue aussi bien en France qu'à l'étranger pour son savoir-faire en matière de construction d'ouvrages d'art et de ponts et charpentes métalliques. L'entretien et la réparation sont aussi son cœur de métier. Berthold est un peu moins identifiée localement pour le VRD et le bâtiment, mais intervient y compris pour des chantiers de petits montants jusqu'à des projets de conception-réception.





# PROVINCE SUD

## Le nouveau géant de la Ouenghi prend forme

**BOULOUPARIS.** La reconstruction du pont de la Ouenghi, devenu trop étroit, a démarré en 2016. Mené par la Direction des infrastructures, de la topographie et des transports terrestres, le projet entre dans une nouvelle phase.

**L**e pont de la Ouenghi va bientôt renaitre. Quarante-vingts mètres de portée, deux voies de 3,50 mètres de large chacune : pas de doute, le chantier est de taille. Et il avance bien.

« Les fondations profondes ont été terminées en décembre. Le gros œuvre devrait aboutir en mai. Puis, on s'occupera des « accessoires » : étanchéité, réseaux d'eau et d'électricité, OPT, barrières de sécurité, etc. On espère une livraison pour le second semestre 2017 », annonce Silvio Pontoni, gérant de la SARL Pontoni, mandataire du chantier.

L'entreprise familiale est chargée des travaux en groupement : elle est aidée de la société Berthold, responsable des poutres métalliques destinées à soutenir le tablier de béton, et de l'entreprise Menauver, en charge des portions de route reliant le pont à la RT1, qui sera détournée. Fabriquées en Métropole, les deux structures métalliques, de plus de 22 tonnes chacune, doivent d'ailleurs arriver aujourd'hui au Port autonome de Nouméa.

### COUCHES MEUBLES

Si la notification d'ordre de service a été reçue en octobre 2015, 155 jours d'études ont été nécessaires avant le début des travaux. « Les ouvrages d'art en général sont plus complexes que les bâtiments », précise le gérant.



Janvier 2017, pont de la Ouenghi. Depuis une semaine, les ouvriers coulent des culées destinées à recevoir les poutres métalliques, puis le tablier en béton du nouveau pont. La fin des travaux est prévue pour le second semestre 2017.

Menées par un géotechnicien, les analyses du sol ont également pris du temps. L'ouvrage a finalement été ancré à plus de 30 mètres de profondeur.

« Nous sommes dans un lit de rivière et les premières couches sont meubles. Il fallait trouver le bon sol pour les fondations. » Les travaux ont vraiment débuté en avril. Quinze personnes environ travaillent tous les mois sur le chantier. « Il a fallu attendre le tassement du

terrain pendant sept mois », précise également le directeur adjoint de la DITTT, Georges Selefen.

### ATTENTE GÉNÉRALE

Contrairement à l'existant, le nouvel ouvrage sera doté de trottoirs et de passage piétons. « Le pont est très étroit. Ce projet est destiné à assurer la sécurité des usagers et surtout le remettre aux normes. Les trottoirs serviront au personnel

et aux habitants qui y passent régulièrement. »

Tania, de Païta, se rend souvent à la mer à Bouraké, mais aussi à la rivière Ouenghi. Elle est convaincue par le projet. « Il était temps qu'ils le reconstruisent. C'est une très bonne chose, se réjouit la mère de famille. Ça devient vraiment trop juste quand on se croise avec un camion. »

Et Thibault Poitvin, le secrétaire général de la mairie de

Bouloparis, confirme l'attente générale. « Cette partie est assez accidentogène. Il y a une impatience de voir les travaux se terminer, même si d'un point de vue général, le chantier ne crée pas de problèmes, rapporte ce dernier. C'est même bénéfique pour nous. Ça crée une petite activité économique, comme des emplois et des revenus pour les propriétaires terriens qui vendent leurs matériaux. »

Si la municipalité a facilité les discussions entre la DITTT et les propriétaires terriens (lire encadré), elle suit le dossier « de loin », le projet étant de compétence territoriale. Certains résidents à proximité de l'ouvrage ont sollicité la DITTT directement. Elle les a rassurés sur leurs craintes concernant de potentielles inondations. « Nous avons mené des études hydrauliques qui montrent que l'impact du pont sur la zone est mineur », indique le directeur adjoint. Les travaux devraient être achevés en août ou septembre 2017, « si les délais prévisionnels sont respectés et que les intempéries ne nous retardent pas ».

« Le pont est très étroit. Ce projet est destiné à assurer la sécurité des usagers, et surtout à remettre l'ouvrage aux normes. »

Joanna Julien  
joanna.julien@inc.nc

**1 milliard de francs.** C'est le budget du chantier, inscrit dans le plan de développement routier 2010-2030.

### Repères

#### Chantier au long cours

Plusieurs fois annoncés depuis le plan quinquennal de 2010, les travaux de reconstruction n'ont débuté qu'en 2016. « Nous avons été confrontés à des problématiques foncières et au terrain en lui-même, remettant en cause les tracés imaginés à une certaine époque. Les échanges ont été réguliers avec les propriétaires. Mais il y a aussi eu un fort turn-over des équipes, détaille Georges Selefen, le directeur adjoint de la DITTT. Si le tracé actuel n'est pas forcément le plus efficient, c'est le meilleur compromis que nous ayons trouvé entre les contraintes du terrain, foncières et économiques. »

#### L'avenir du pont

Evoqué dès la mise en place du plan de reconstruction, l'avenir de l'ancien pont de la Ouenghi n'a pas encore été acté. L'ouvrage historique, sera de toute façon conservé. En 2012, le vice-président du gouvernement de l'époque, Gilbert Tyulenon, souhaitait l'utiliser pour en faire une aire de repos. « Le but, c'est de le mettre en valeur. On a évoqué l'idée de le démonter et de le remonter là où il pourrait être utile. Mais il pourrait aussi servir d'aire de repos aux nombreux habitants qui viennent souvent se baigner à cet endroit », indique Georges Selefen le directeur adjoint de la DITTT.



La RT1 sera détournée d'une vingtaine de mètres. Une opération qui n'aura « pas d'impact », selon la DITTT.





# Charpente Métallique

CENTRE DES CONGRES DE METZ  
à METZ (57)



## DESCRIPTION DES TRAVAUX REALISES

L'entreprise Berthold s'est vue confier la réalisation de la charpente métallique pour le futur Centre de Congrès de Metz.

Nos équipes ont montées une façade accordéon de 18 mètres de hauteur sur une longueur de 60 mètres. Cette façade sera revêtue d'un bardage en pierre de Jaumont, appelé la « Pierre de Soleil », et d'un mur rideau.

Nous avons créé un troisième étage en portiques PRS et treillis pour recevoir les locaux techniques du bâtiment. Les dimensions de cet ouvrage font 65 mètres de long pour 27 mètres de large.

Enfin nous avons réalisé, en partenariat avec Baudin Alençon, la toiture de l'Auditorium. Elle comprend trois poutres treillis de 24 mètres à 32 mètres de long avec le remplissage de la toiture et des passerelles techniques suspendues.



## COMPOSITION DE L'EQUIPE :

Chef d'équipes : LAFORET Christophe, MAIRE Philipe, LEMOY Richard

Monteurs : LEMAY Bastien, MOHAMED Mehdi, ZORBA Sami, MAUVAIS José, RASPADO Kevin, RASPADO Cédric

Intérims : M. AUBRY, M. LEFETZ, M. PETHE, M. BELKSIER, M. LAVOCAT

Maître d'Ouvrage : EIFFAGE CONSTRUCTION

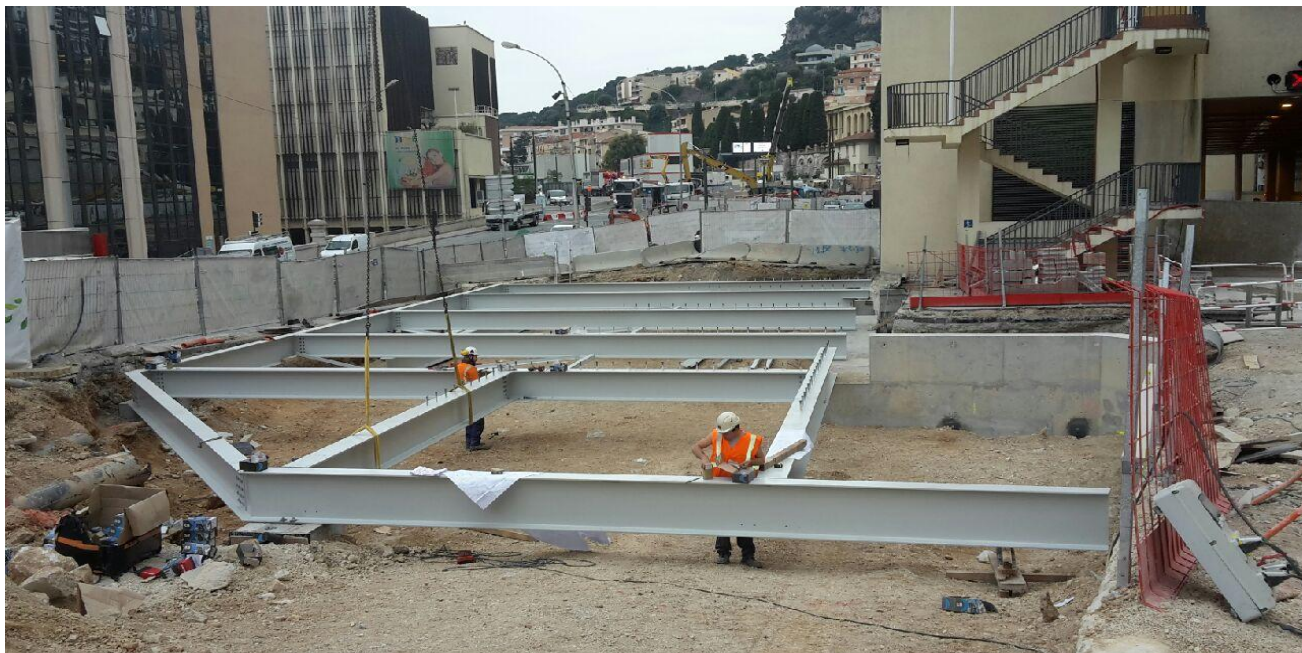
Maître d'Œuvre : ARTELIA/ WILMOTTE ET ASSOCIES

MONTANT DU MARCHÉ : 800.000 €



# Charpente Métallique

Ilôt Pasteur à MONACO



## DESCRIPTION DES TRAVAUX REALISES

Passerelles support de réseaux urbains sur mur de soutènement de l'Avenue de Fontvieille

Ossature de la voie provisoire sur le Boulevard Charles III  
Planchers des puits verticaux de la galerie technique Sud

## COMPOSITION DE L'EQUIPE :

Chargé d'affaire : ZENON Alexis

Conducteur de travaux : RASPADO Francis

Chef d'équipes : LAFORET Christophe, MAIRE Philippe, LEMOY Richard

Monteurs : LEMAY Bastien, MOHAMED Mehdi, ZORBA Sami, RASPADO Kévin, RASPADO Cédric

Maître d'Ouvrage : Gouvernement Princier – Service de TP

Maître d'Œuvre : Christian CURAU – Architecte

SQUARE – LALLEMAND Architecte

MONTANT DU MARCHÉ : 385 000 €





# Charpente Métallique

TECHNICENTRE SNCF-BÂTIMENT 98  
à VILLENEUVE-SAINT-GEORGES (94)

## DESCRIPTION DES TRAVAUX REALISES

Les travaux se sont déroulés à l'intérieur d'un TECHNICENTRE existant en exploitation (3 voies).

L'enveloppe du bâtiment existant de 1970 (pour l'anecdote ouvrage construit par Baudin Châteauneuf) n'est plus en mesure de reprendre les nouvelles charges des équipements nécessaires pour l'entretien du nouveau matériel roulant (train Régio 2N) soit :

- Passerelles combles lacunes pneumatiques ( permet d'accéder en accès toitures),
- 6 ponts roulants de capacité 2 tonnes.

Les travaux ont donc consisté à « double » l'ancienne structure avec une nouvelles charpente métallique (environ 350 tonnes). Ceci a permit de reprendre les nouvelles charges appliquées.

La particularité des travaux est qu'ils se sont déroulés en plusieurs phases, avec le maintien du Technicentre en activité.

Durée des travaux : Aout 2016 à Aout 2017

## COMPOSITION DE L'EQUIPE :

Chargé d'affaires : Thomas PRZYBYLSKI

### Equipe :

LEMAY Bastien, MOHAMED Medhi, NAVEAU Mickael, LEMOY Richard, LAFORET Christophe, LEFETZ Thomas, MAIRE Philippe, ZORBA Sami, MAUVAIS José, RASPADO Francis, RASPADO Cédric, RASPADO Kévin

Intérims : PETHE Yoann

Maître d'Ouvrage : SNCF

Maître d'Œuvre : OTE Ingénierie

MONTANT DU MARCHE : 2 300 000 €

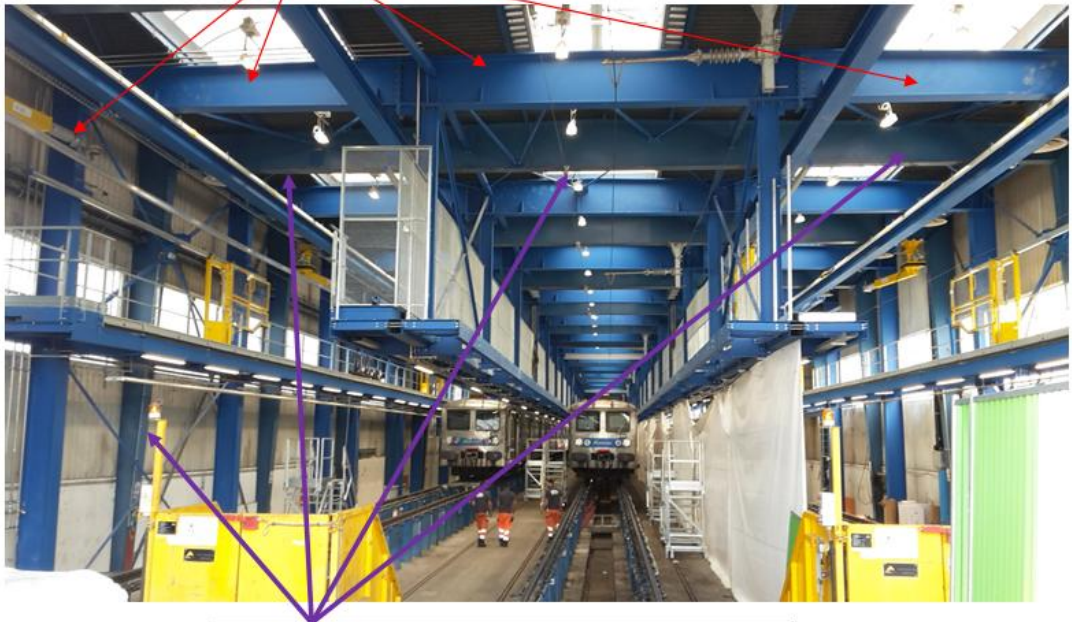
photos 





# Charpente Métallique

Nouveaux portiques (1 portique sur 2), montés en 3 parties selon les mises à dispositions des voies SNCF.



Charpente métallique existante (1 portique sur 2)

Décembre 2016 : Travaux lors du montage de la partie centrale (Technicentre fermé pendant 10 jours)



Mai 2017 : vue depuis les passerelles

## CONSTRUCTION D'UN SILO BOUE À ANCEMONT (55)



### DESCRIPTION DES TRAVAUX REALISES :

- Construction d'un silo à boue de 350m<sup>3</sup> circulaire diamètre 10m hauteur 6 m
- Réalisation des terrassements 100m<sup>3</sup>
- Réalisation du radier 80m<sup>2</sup>
- Réalisation du ferrailage des voiles
- Réalisation des voiles à l'aide de banches cintrées
- Réalisation de la dalle en prédalle
- Réalisation des réseaux d'alimentation et de la voirie

Aménagements extérieurs : clôtures, espaces verts, création d'un nouvel accès, enrobés, OTV, notre sous-traitant a réalisé l'ensemble du process.

### COMPOSITION DE L'EQUIPE :

Conducteur de travaux : CHESSE Anthony

Chef de chantier : DIETRICH Franck

Chefs d'équipes :

DEMALVOISINE Mathieu, GIACOVELLI Robert

Compagnons : PASQUEREAU Nicolas, ADAM Johan, MALQUY Francis

Bureau études : KHEFIF Francis

Maître d'Ouvrage: Syndicat assainissement de la DIEUE

Maître d'Œuvre : IRH Conseil

MONTANT DES TRAVAUX : 230 000€



## RÉALISATION D'UN MAGASIN JOUÉ CLUB À VERDUN (55)



### COMPOSITION DE L'ÉQUIPE :

Conducteur de travaux entreprise générale :  
Gauthier BROGNIEZ

Conducteur de travaux VRD : Christophe PUZIN

Conducteur de travaux CM : Alexis ZENON

Chef de chantier bâtiment : Judicaël GARNIER

Chefs d'équipes bâtiment : Frédéric NIEDER,  
Philippe KIEFFER

Chefs d'équipes VRD : Stéphane LEBEGUE

Chefs d'équipes CM : Richard LEMOY, Philippe  
MAIRE

Compagnons bâtiment : Julien SIEURIN, Hubert  
JANKE, Xavier KIEFFER

Compagnons VRD : Jean-Christophe MARQUIS,  
Mickael LELOUP, Patrick LOMBARD, Vivian  
BLOQUE, Cédric MAGINOT

Bureau d'étude : Francis KHEFIF

### DESCRIPTION DES TRAVAUX RÉALISÉS :

Construction en conception et réalisation d'une surface commerciale pour l'enseigne Joué Club.

Le service VRD de l'entreprise a démarré les travaux en janvier 2017, nos équipes du service bâtiment et de la charpente métallique se sont succédées afin de terminer la structure du bâtiment en mars 2017.

Ce bâtiment qui sera livré fin juin a permis de démontrer une fois de plus la complémentarité et les compétences des différents services de l'entreprise.

Il se compose d'une surface de vente de 1 000m<sup>2</sup>, d'une réserve de 120m<sup>2</sup> et 80m<sup>2</sup> de vestiaires / sanitaire et bureau pour un total de 1200 m<sup>2</sup>.

La particularité du magasin est le bandeau périphérique rétroéclairé en polycarbonate composé des 7 couleurs de l'arc-en-ciel.

MONTANT DU MARCHÉ : 900 000 €

Maître d'Ouvrage : SCI PAMAN

Concepteur-constructeur : BOGGINI - BERTHOLD

## Aménagement de rues à COURCELLES / AIRE (55)



### DESCRIPTION DES TRAVAUX REALISES :

Terrassement et création de voirie 1500 m<sup>2</sup>

Pose de 2 Km de caniveaux béton

Création de 650 ml d'assainissement en PVC DN 400 + regards de branchement

Mise en œuvre de 400 m<sup>2</sup> de béton désactivé

Pose de 130 m<sup>2</sup> de pavés granit

680 T d'enrobes



### COMPOSITION DE L'EQUIPE :

Conducteur Travaux Principal : Christophe PUZIN

Chef de chantier : Benjamin NEUMER

Chef d'équipe : Gaëtan COLAUTTI

Equipe :

GRONDIN F. - SCHWEITZER P. - TEIPOARII E.

MARCHAL N. - LELOUP M. - BLOQUE V. –

MAGINOT C. – CHRETIEN J - EL HERRADI A.

Maître d'Ouvrage : Mairie de Courcelles/Aire

Maître d'Œuvre : Aire JM

MONTANT DU MARCHÉ : 490 000 €



Aménagement de l'Avenue de la Guadeloupe  
et de la place de l'église à NEUVILLY EN ARGONNE (55)



**DESCRIPTION DES TRAVAUX REALISES :**

- Création d'avaloirs = 18 u
- Création d'un mur de soutènement = 33 ml sur 1,45 ml de ht moyenne
- Pose de bordures coulées = 680 ml
- Pose de lignes pavés 10 x 10 x 10 granit = 780 ml
- Création d'une place en pavés 14 x 14 x 14 granit = 120 m<sup>2</sup>
- Création de 2 plateaux surélevés = 780 m<sup>2</sup>
- Création de voirie (structure + enrobés) = 1 000 m<sup>2</sup>
- Réalisation de béton désactivé = 400 m<sup>2</sup>
- Réalisation des entrées des particuliers en concassé = 1 900 m<sup>2</sup>

Maître d'ouvrage : Commune de NEUVILLY EN ARGONNE

Maître d'œuvre : ATELIER PAYSAGE

MONTANT DU MARCHE : 343 245 €

**COMPOSITION DE L'EQUIPE :**

Conducteur Travaux : Maxime KOCH  
 Chef De Chantier : Cédric BOURGEOIS  
 Chef d'équipe : Romain BILLAS  
 Equipe :  
 Abdel EL HARRADI  
 Pascal SCHWEITZER  
 Guy MARTINET  
 Ludovic HENRY  
 Heimana TEIPOARII



# Ouvrages d'Art Métallique

OUVRAGE DE FRANCHISSEMENT DE GIFFRE SUR LA  
COMMUNE DE MARGIGNIER (72)



## COMPOSITION DE L'EQUIPE :

Chargé d'affaire : Francis ADAM

Ingénieur travaux : Boris DIMITROV

Fabrication Atelier : B. COLLIN et ses équipes

Chef de chantier : F.HUBBEL

Monteurs : Frédéric JANNIN, Christian DELEAND

Soudeur : PROSOUDURE

Maître d'Ouvrage : Conseil Général de Haute Savoie

Maître d'Œuvre : ARCADIS

Montant du marché : 3 238 000€/HT

## DESCRIPTION DES TRAVAUX REALISES :

1 tablier métallique de type caisson ouvert mixte droit :

Poids : 1068 tonnes

Peinture : 9900 m<sup>2</sup>

Longueur totale : 300m

5 travées : 55.5 + 63 + 63 + 63 + 55.5m

Mise en place par lancement





# Ouvrages d'Art Métallique

Bi-poutre mixte

A BOULOUPARIS EN NOUVELLE CALEDONIE



## DESCRIPTION DES TRAVAUX REALISES :

1 tablier métallique de type Bi-poutre mixte droit entretoisé :

Poids : 136 tonnes

Peinture : 1200 m<sup>2</sup>

Longueur total : 87.6m

3 travées : 24.8 + 38.0 + 24.8m

Mise en place à grue et montage en position au-dessus de la Ouenghi

Maître d'Ouvrage : DITTT Nouvelle Calédonie

Maître d'Œuvre : EGIS France

MONTANT DU MARCHÉ : 718 000€



## COMPOSITION DE L'EQUIPE :

Chargé d'affaires : Francis ADAM

Ingénieur travaux : Boris DIMITROV

Fabrication Atelier : B. COLLIN et ses équipes

Chef de chantier : Alexis TAILON

Soudeurs / Monteurs : A. TAILON, S. RAGUSA

Sitonio TAKASI, Nelson MAKI



# Ouvrages d'Art Métallique

2 BOW-STRINGS METALLIQUES AVEC TROTTOIR EN CONSOLE

Franchissement du canal ONAS au niveau des rues Cyrus Le Grand et Ghana dans le gouvernorat de Tunis en TUNISIE - OA1 & OA2



## DESCRIPTION DES TRAVAUX REALISES :

2 tabliers métalliques de type bow-string droit entretoisé:

Poids : 380 tonnes

Longueur total : 42.4m

1 travée : 41.5m

Vue en plan : 100 grades

Ecartement des poutres : 10.3m

Hauteur des poutres (à la clé) 8.75m

Maître d'Ouvrage : République TUNISIE

Maître d'Œuvre : Le Consultant Ingénierie / C<sup>2</sup>ODA

MONTANT DU MARCHÉ : 1 312 000€



## COMPOSITION DE L'EQUIPE :

Chargé d'affaires : Francis ADAM

Responsable montage : Dominique LAMPSON

Chef de chantier : Alexandre BUONO

Soudeurs : Fayçal BEN SALEM, Jacques GOMEZ, Didier LOUVET

Monteurs : Noui LEMKAK, MICHELIN







# Ouvrages d'Art Métallique

Reconstruction de l'ouvrage d'art permettant à la RD546 DE  
FRANCHIR L' AISNE  
A CHOISY-AU-BAC (60)



## DESCRIPTION DES TRAVAUX REALISES :

Les travaux consistent à reconstruire l'ouvrage permettant le franchissement de l'Aisne par la Route Départementale 546 à Choisy-au-bac-le Francport.

### Caractéristiques principales :

Longueur : 66.70m - Largeur chaussée : 7.20m / 5.20m - Largeur trottoir : 2 x 2.00m - Poids d'acier : 115T /100T

Il s'agit d'un pont routier dont le tablier est un quadri-poutre à platelage orthotrope. C'est un ouvrage hyperstatique ayant pour portées 32.900m et 32.900m. Sa longueur totale est de 66.700m.

Le fonctionnement de l'ouvrage repose sur un comportement entièrement métallique.

L'ouvrage est constitué de 4 poutres métalliques de type PRS ; les poutres de rive mesure 1m40 de hauteur tandis que les poutres centrales mesurent environ 1m187. Elles sont espacées de 2m28. ces poutres sont reliées par des pièces de pont PRS espacées de 3m65. Le platelage orthotrope est métallique, raidi transversalement pas les pièces de pont et longitudinalement par les augets.

### Méthodologie :

L'équipe OAE a tout d'abord reconditionné les culées et la pile centrale après des démolitions partielles. Le nouvel ouvrage est constitué de 6 tronçons (32.50 x 4.50 x 1.50 ; 50T). Les contraintes du projet nous ont conduit à construire un ouvrage large de 8.84m sur une plateforme de 7.50m de largeur, l'utilisation de grue étant rendue impossible, nous avons auto-déchargé les éléments par camion.

L'ouvrage a été mis en place par lancement le 07/06/17.

Les premiers travaux d'aménagement des culées ont débuté en février dernier; l'ouvrage sera rendu à la circulation pour les festivités du 14 juillet 2017.

Maître d'Ouvrage : Conseil départemental de l'Oise (CD60)

Maître d'Œuvre : ACOGEC

MONTANT DU MARCHE : 1 360 000 HT

Groupement Ouvrages d'Art de l'Est (mandataire) /

Berthold SA ( OA métalliques)

## COMPOSITION DE L'EQUIPE OA METALLIQUES :

Chargé d'affaires : D.USSEGLIO

Dessin / Traçage : M.CANONICO / P.NEY

Fabrication atelier : M.GIRON / B.COLLIN

Chef de chantier : A.TAILON

Chef d'équipe : T.SOUKHASEUM

Soudeurs : S.RAGUSA / A.BELGHIT / M.DUVAL

## COMPOSITION DE L'EQUIPE OAE:

**Suivi et coordination des travaux: Bernard VANDEPUTTE**

Chef de chantier: Cédric LAVAURE

Chef d'équipe: Abdel CHAHDI / Abdelkader AMER

Equipe : Abdelha AZZOUI / Omar AMER / Ibrahim ERYILMAZ

# Ouvrages d'Art Béton

Remplacement de l'ouvrage rue des Charrons  
à THIONVILLE / METZANGE (57)



## DESCRIPTION DES TRAVAUX REALISES

Après une préfabrication des dalles sur notre dépôt pendant la trêve hivernale, le chantier a pris place mi-avril.

L'équipe chantier a géré la démolition de l'ouvrage, la réfection des chevêtres puis la pose des dalles préfabriquées jusqu'aux équipements en un temps record de 8 semaines.

Espérons que ce chantier pour la Codecom de Thionville nous ouvrira les portes d'opérations de plus grandes envergures.

## COMPOSITION DE L'EQUIPE :

Conducteur de travaux : Florent DANGIN

### Equipe chantier :

Alain BERTIN / David BERTIN (int) / Charles DAUBINET (int)

### Equipe préfabrication :

Mickail DIETRICH / Kévin PAPILLIER / Kévin MARE

Maître d'Ouvrage : Codecom THIONVILLE

Maître d'Œuvre : PMM

Montant du marché : 100 000 € HT



# Ouvrages d'Art Béton

## Réhabilitation du Pont de Kehl à VANDOEUVRE



### DESCRIPTION DES TRAVAUX REALISES

- Pose de 400 ml de consoles provisoires de protection le long de l'ouvrage.
- Démolition de 700 m<sup>2</sup> de trottoirs et évacuation de 430 ml de garde-corps.
- Découpe et démolition de la corniche béton armé existante sur 385 ml.
- Ragrèage et préparation de surface du tablier avant réfection de l'étanchéité sur trottoir (580 m<sup>2</sup>).
- Reconstruction de la longrine béton armé, support du garde-corps.
- Fourniture et pose de 430 ml de garde-corps neufs et corniches aluminium.
- Création de massifs d'ancrages pour candélabres d'éclairage public.

### COMPOSITION DE L'EQUIPE :

Conducteur Travaux Principal : Francis LACHAMBRE

Chef de chantier : Gauthier NIEDER

Chef d'équipe : G. KIEFFER

Equipe : P. BILLOTTE / B. PARMENTIER (int) / M. CHEVALIER / D. DERREY / C RENAUX

+ équipes renfort (M. DIETRICH et J. BERTIN)

Maître d'Ouvrage : METROPOLE GRAND NANCY

Maître d'Œuvre : METROPOLE GRAND NANCY –  
Pôle services et infrastructures

Montant du marché : 415 615,00 € HT



## Les nouvelles roulottes sont arrivés !

Le renouvellement du parc de roulotte de chantier continue. Deux nouvelles roulottes sont en cours de préparation.

### Nouveautés :

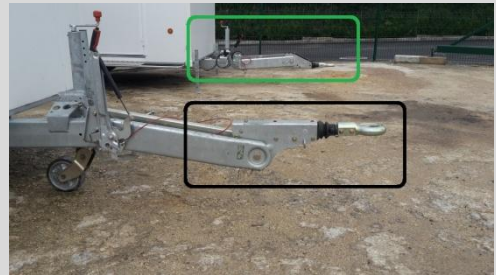
Toute la signalisation extérieure et l'éclairage intérieur se fait par LED

Le panneau solaire ne permet pas de fournir plus d'énergie que celle nécessaire à l'éclairage intérieur.

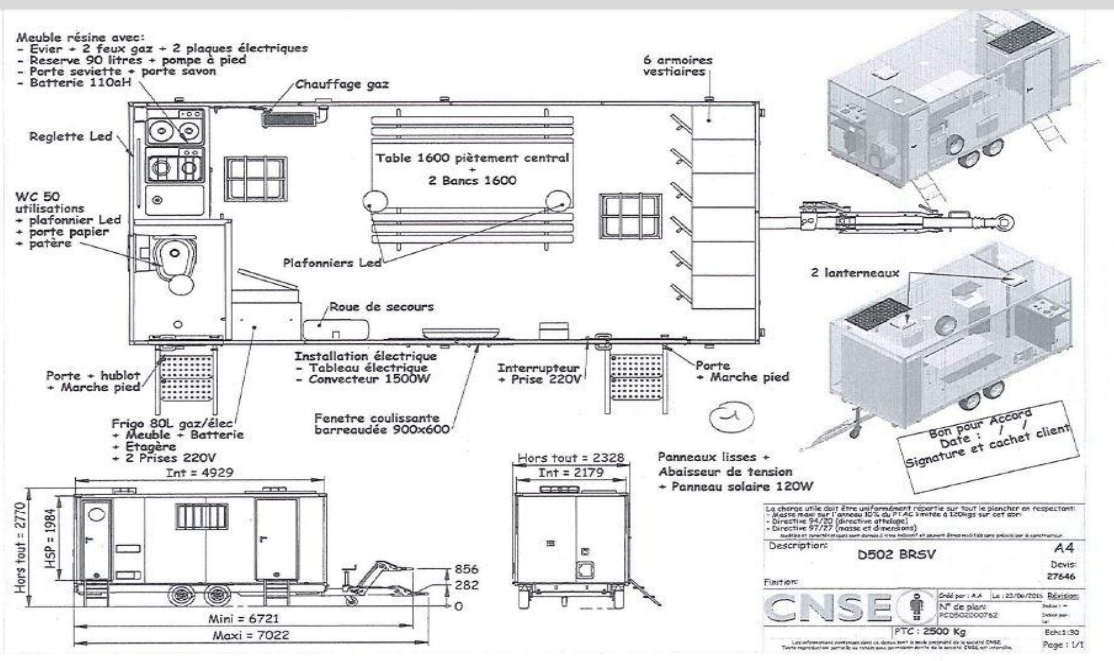
Le timon d'attelage a été amélioré pour éviter les collisions avec le sol (dos d'âne, etc....).

Ces roulottes sont tractables par les camions PL de l'entreprise à condition d'avoir un abaisseur de tension (disponible à l'atelier mécanique).

N'oubliez pas de prendre connaissance de vos notices d'utilisation !



### Plan d'installation nouvelle roulotte







## Faciliter la manutention

Nous continuons d'agir afin de faciliter la manutention en achetant un maximum de matériel équipé d'un kit brouette et en posant en interne ceux qui ne le sont pas d'origine. De cette manière le port de charge est diminué et les TMS donc limités.

Merci à toutes les personnes qui y participent.

### Avant



### Après



## Attention à vos chargements !

Notre activité met à rude épreuve tous les matériels et en particulier nos camionnettes Master benne.

- Les surcharges régulières sur chantiers dégradent les châssis de manière significative (Photo 1 châssis déformé par une surcharge)
- Attention à vos chargements (photos 2) : les tabliers des bennes ne supportent que 150kg en dynamique (information GRUAU). La benne et son contenu se sont déjà envolés sur l'autoroute à cause de la prise au vent. Cout 2100 euro. (photo 3)



Photo 1



Photo 2



Photo 3







## Extension de la plateforme de stockage!

**Et encore plus de place !**

Le service VRD est passé par là afin que nous puissions travailler sur une plate forme propre.  
Encore merci à tous ceux qui ont participé à l'amélioration de nos conditions de travail.



Avant



Après



## PRIME PREVENTION DES RISQUES

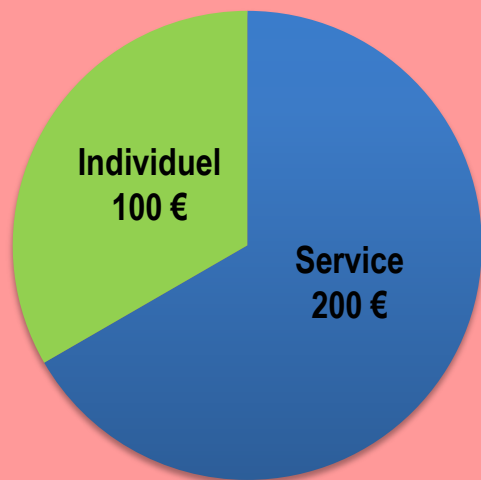
Les modalités de calcul de la Prime Prévention des Risques sont en cours de révision pour l'année 2017.

Elles seront confirmées lors du comité SSE du 30 juin prochain.

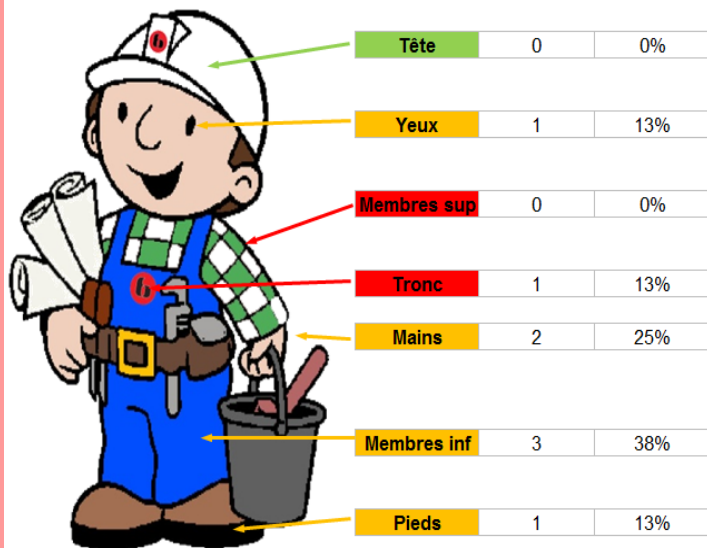
Le calcul de la prime prendra en compte les résultats sécurité :

- individuel, le salarié ayant eu un accident ne perçoit pas 100 € de prime, le salarié n'ayant pas eu d'accident acquière 100 € de prime,
- par service, comme précédemment en fonction du résultat du TF2 (service ou entreprise).

Le comité se prononcera sur ces paramètres et la référence de taux de fréquence 2 pour le calcul de la part du service.



## REPARTITION DES ACCIDENTS DU TRAVAIL



TOTAL D'ACCIDENTS DEPUIS JANVIER 2017 : **8**

## AUDIT MASE BLANC

L'audit MASE blanc s'est déroulé les 22 et 23 mai 2017.

L'entreprise doit poursuivre ses efforts sur :

- les **accueils chantier** à faire systématiquement dès l'arrivée d'une équipe ou d'un intérimaire avec un parrain désigné.
- l'analyse plus poussée des **accidents** avec la participation de toutes les personnes concernées (victime, témoin et encadrement).



- la définition des **EPI** nécessaire par tâche à rendre **obligatoires** (avec sanction en cas de refus de les porter).
- les **contrôles réglementaires**. Ils sont de la responsabilité de chacun : attention au stockage dans les fourgons, conteneurs ou caisses à outils.

## ACCIDENTS AUX YEUX

Malgré la mise à disposition de lunettes de meulage antibuée par l'entreprise, nous enregistrons encore des accidents suite à la présence de grains de meulage dans les yeux.

Ce type de lunettes doit être porté pour chaque opération de meulage !

Il est possible d'ajouter une protection pour le visage à ces lunettes.



## FORTES CHALEURS

Pour éviter les risques dus à la chaleur :

- Limiter les efforts physiques en utilisant les aides à la manutention,
- Commencer tôt le matin et augmenter les pauses,
- Boire régulièrement, même sans avoir soif (1 verre d'eau fraîche toutes les 20 minutes) et manger salé. Si vos **urines** sont **foncées**, c'est un signe de **déshydratation** !!

En cas de **coup de chaleur** (température > à 40,6°C, grande fatigue, nausées, soif intense,...), **appeler les secours** et **rafraîchir la victime** : la ventiler ou l'asperger d'eau fraîche.



## RECRUESCENCE DES ACCIDENTS INTÉRIMAIRES

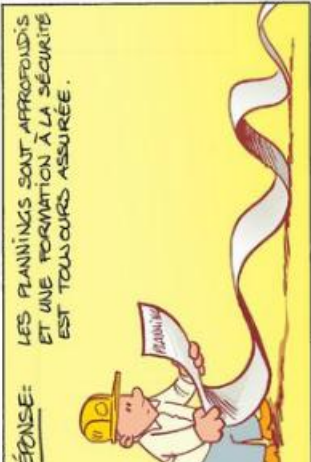
Depuis début janvier 2017, nous observons une recrudescence des accidents pour les intérimaires : 3 accidents (soit 38 %) depuis le début d'année contre deux pour l'année 2016 et aucun en 2015.

Afin d'enrayer cette situation, nous vous demandons :

- De prévoir leur EPI éventuels avant leur arrivée sur chantier
- De réaliser leurs accueils chantier **dès leur arrivée**
- De désigner un parrain : son rôle est d'aider à la prise en main d'outils, d'alerter sur les situations à risque et le respect des règles de sécurité,...

Nous vous rappelons que le registre d'accidents bénin ne concerne pas les intérimaires.








## Bienvenue à...




**ALEXANDRE Cédric**  
Assembleur  
ACM  
Entré le 25/01/2017



**DI CANDIA Vito**  
Dessinateur Projeteur  
Ouvrages d'Art Métalliques  
Entré le 01/03/2017



**MANE David**  
Maçon coffreur  
Ouvrages d'Art Béton  
Entré le 18/04/2017



**TRAN The Vinh**  
Ingénieur d'Etudes  
Charpente Métallique  
Entré le 09/05/2017



**LAFLOTTE Julien**  
Chef de chantier  
OAE – OA béton  
Entré le 30/01/2017

## Félicitations aux heureux parents de ...

Prénoms	Date de naissance	Parents
Charly	26/04/2017	Julien HARBONVILLE
Eva	30/03/2017	Maxime KOCH
Robin	17/01/2017	Rudy MARSY



## Félicitations à notre diplômé...

Gauthier BROGNIEZ, Conducteur de Travaux au Service Bâtiment, a reçu le vendredi 10 mars 2017 son diplôme à l'ESITC de Metz en présence de Pascal RIBOLZI.





## Mise en place de la Carte d'Identification Professionnelle du BTP

Le déploiement de la nouvelle Carte d'Identification Professionnelle du BTP a débuté le 1<sup>er</sup> mai pour notre zone Grand Est. Cette carte CIP-BTP remplace l'ancienne qui est désormais invalide. Hautement sécurisée (lecture sur chantiers de QR Code par une application mobile), elle est obligatoire pour tous les salariés de production qui interviennent physiquement sur chantier. Les salariés de bureau et les salariés de l'Atelier de Constructions Métalliques n'intervenant pas sur chantier ne sont donc pas concernés.

Cette carte a pour but de lutter contre le travail illégal et la concurrence sociale déloyale. Les agents de contrôles habilités (inspection du travail, police, gendarmerie, douanes, URSSAF...), ainsi que le donneur d'ordre et le maître d'ouvrage peuvent contrôler à tout moment la validité de votre Carte BTP sur un chantier. C'est pourquoi, le titulaire de la carte BTP doit absolument avoir sa carte en sa possession, sous peine d'amende.

La nouvelle carte BTP est valable durant toute la durée du contrat de travail du salarié. En cas de perte, de vol, ou de détérioration de la carte BTP, le salarié doit immédiatement en informer l'employeur afin que celui-ci l'invalide et en commande une autre.

**La Carte BTP est payée par l'employeur.  
Soyez vigilant et prenez-en soin !**



## Vie de la Société



**MARATHON 8 oct. 2017  
METZ MIRABELLE**

METZ • POUILLY • FLEURY • CUVRY • MARLY • AUGNY • MONTIGNY-LÈS-METZ • METZ

**RENOUVELER L'EXPÉRIENCE ENTRE COLLÈGUES  
SUR LE MARATHON RELAIS THERMAPOLIS !**

*L'année dernière 1 équipe Berthold a pris le départ du Marathon Relais Thermapolis. Nous vous invitons à revivre l'expérience et améliorer vos performances en venant parcourir la distance mythique de 42,195 km sur le parcours du marathon individuel le 8 octobre 2017.*

*En plus des équipes de 4 coureurs, le Marathon Relais Thermapolis a innové avec un relais par équipe de 2 coureurs. Il ne vous reste plus qu'à choisir !*

*Pour toute personne intéressée merci de prendre contact avec le secrétariat pour les démarches de l'inscription de votre équipe. (date limite des inscriptions 22/09/2017)*



**berthold s.a.**



Directeur de publication : M. Pascal RIBOLZI  
Rédactrice : Mme Selma SAHIN  
Crédits photos : BERTHOLD SA,

Tous droits réservés  
Imprimé par Digit'Offset  
Tirage : 250 exemplaires

114 rue du Rattentout - CS 50026—55320 DIEUE SUR MEUSE  
Tel : 03.29.87.60.70 - Fax : 03.29.87.73.45

Siret : 347 890 840 00015 - RCS BAR LE DUC B 347 890 840  
En cas de contestation, le Tribunal de Commerce de Bar le Duc sera seul compétent